

Pētījums „Kuldīga. Laiki, cilvēki un ainava”

Darbs „KULDĪGAS PILSĒTAS TERITORIJAS PLĀNOJUMU ANALĪZE UN IZVĒRTĒJUMS MANTOJUMA PARADIGMAS KONTEKSTĀ”

Jānis Lejnieks, Dr.arch.

Darbs aptver laika periodu no 1918.g. līdz mūsdienām, izdarot ekskursus vēsturē, kur tas nepieciešams, lai pamatotu autora izvirzītās tēzes. Pirmais un vienīgais Kuldīgas pilsētas apbūves plāns Latvijas Republikas laikā (1918-1940) tapa desmitgadē pēc postošā Pirmā pasaules kara, kad ekonomiskie priekšnosacījumi Kuldīgas izaugsmei nebija optimālākie. To apliecina iedzīvotāju skaita kritums kara gados no 11700 (1914) uz 4915 (1920), un tikai neliels kāpums līdz 6921 (1930). **1927.g. izstrādātais Kuldīgas pilsētas apbūves plāns** ir „senākais zināmais Kuldīgas attīstības plāns, kas jau diezgan tieši atgādina mūsdienu plānošanas dokumentu”¹, lai gan detalizēti to grūti izvērtēt, jo saglabājies tikai galvenais rasējums.

Plāna autori vecpilsētu uztvēra kā šķērsli pieaugošajai transporta kustībai, jo lai pilsētu šķērsotu austrumu rietumu virzienā, bija jāapbrauc vecpilsētas kodolu pa Baznīcas un Liepājas ielu. Tās 1921.g. apriņķa pilsētas Kuldīgas situācijas plānā ir parādītas kā daļa no maģistrāles, kas savieno tiltu par Ventu ar Liepājas ielu jeb Kuldīgas galveno ielu, pie kuras tolaik jau veidojās jauns pilsētas laukums kā saimnieciskās dzīves centrs²

¹ LVVA, 1679.fonds, 162.apr., 477-2 lieta.

² „Kuldīga. Arhitektūra un pilsētbūvniecība”, R., 2013. 52.lpp.

Tas pilsētas 1930. g. plānā iezīmēts kā Tirgus laukums, gan vēl bez izteiktas perimetrālas apbūves.³ Plāns neparedzēja ielu trasējuma izmaiņas vecpilsētas robežās.

Hronoloģiski nākošais ir padomju varas (1945-1990) laikā **1948.g. izstrādātais un 1952.g. LPSR MP apstiprinātais Kuldīgas ģenerālplāns** aprēķina periodam līdz 1970. gadam. Tas ir pirmais kompleksais pilsētas attīstības dokuments, kurš detalizēti analizēja arī pilsētas inženierkomunikāciju stāvokli un deva priekšlikumus to attīstībai. Plāns tapa Staļina režīma gados, un tā politiskie un ekonomiskie priekšnosacījumi ietekmēja pilsētas veidošanos un pārplānošanu. Nevar piekrist secinājumam, ka „pēc Otrā pasaules kara pastiprinājās interese par seno pilsētu apbūves kultūrvēsturisko vērtību”⁴ pamatojumam ar atsauci uz ievadu 1969.g. izdotajam Latvijas PSR kultūras pieminekļu sarakstam. Pirmā pēckara desmitgade un sešdesmitie ir divi atšķirīgi padomju varas laikmeta posmi.

Vadošā loma 1948.g. pilsētas plānojuma izstrādē bija tā autora- Pāvela Švābes (1914-2006) personībai. Arhitekts absolvēja LVU Arhitektūras fakultāti 1940.g., specializējās pilsētbūvniecībā un vēlāk slimnīcu projektēšanā, laikā no 1946.g. līdz 1952.g. izstrādāja ģenerālplānus turpat divdesmit Latvijas mazpilsētām. Viņa pieeja gan ēkām, gan pilsētām bija racionāla, pilnībā transporta un inženierkomunikāciju prasību noteikta.

Piecdesmito gadu sabiedrībā sava loma ir arī trīsdesmito gadu kultūrpolitiskā mantojuma inercei. Analizējot attieksmi pret vācu t.s. koloniālo mantojumu, Kuldīgu zināmā mērā var aplūkot kā Rīgas samazinātu modeli. Pirms Otrā pasaules kara Kuldīga, līdzīgi kā Rīga, bija etniski fragmentēta, jo pilsētā bija 13% vāciešu un 11% Mozus

³ Turpat, 53.lpp.

⁴ Turpat, 84.lpp.

ticīgo, un kā atzīmē Latviešu konversācijas vārdnīcas šķirkļa „Kuldīga” autors Ģederts Ramanis, „Kuldīgā ir samērā visvairāk vāciešu par visām Latvijas pilsētām”. Arhitektam Švābem nebija motivācija saglabāt latviešiem svešo mantojumu, it īpaši jau pēc t.s. Lielā Tēvijas kara.

Apspriežot ģenerālpilānu, tā autoram cienīgs oponents kultūras mantojuma aizsardzības jautājumos bija Arhitektūras pārvaldes pie Latvijas PSR MP Pieminekļu aizsardzības daļas priekšnieks arhitekts Leons Plauciņš (1903-1993). Viņš, kā prof. P.Kundziņa subasistents LU Arhitektūras fakultātē, līdz 1944g. pārzināja arhitektūras pieminekļu arhīvu, bet atšķirībā no vairuma latviešu arhitektu nebija devies emigrācijā. Padomju varas gados Plauciņš strādāja dažādos amatos vairākkārt reorganizētajās kultūras pieminekļu aizsardzības valsts iestādēs. Laikā, kad bija sākušies darbi pie Kuldīgas ģenerālpilāna, viņš kultūrvēsturiskā mantojuma aizsardzības interesēs rīkojās operatīvi. Par to liecina daļa no saglabātās sarakstes.

LPSR MP Latvijas PSR arhitektūras pārvaldes priekšnieks Ē.Kišē 1947.g. 16.augustā ar vēstuli Nr.947 informēja Kuldīgas pilsētas izpildu komiteju, ka „Kuldīgas pilsētas vēsturiskās sejas saglabāšanai arhitektūras pārvaldes pie LPSR MP Pieminekļu aizsardzības daļa ir sastādījusi un izgatavojusi Kuldīgas pilsētas arhitektūras un arheoloģijas pieminekļu karti, kas jau ir saskaņota ar Galveno arhitektūras pieminekļu aizsardzības pārvaldi Arhitektūras lietu komitejā pie PSRS Ministru Padomes (par šo saskaņojumu gan nav dokumentālu pierādījumu, un jāpieņem, ka vēlamais tika uzdots par esamo- J.L.). Pie Kuldīgas pilsētas jaunizbūves projektēšanas šie arhitektūras pieminekļi tiks ievēroti un vajadzības gadījumā pat izcelti (kas gan netika ievērots- J.L.). Viens no galvenajiem Kuldīgas pilsētas izpildu komitejas turpmākiem uzdevumiem būvniecības

laukā būs šo vēsturisko arhitektūras pieminekļu aizsargāšana un saglabāšana. Šī mēneša beigās minētās kartes kopiju Jums novedīs Arhitektūras pārvaldes pie Latvijas PSR MP Pieminekļu aizsardzības daļas priekšnieks arhitekts L.Plaučiņš, kas Jūs iepazīstinās ar šiem pieminekļiem un dos sīkākus norādījumus par šo pieminekļu aizsardzību. Saskaņā ar Padomju Savienības pieminekļu aizsardzības likumiem un instrukcijām (no 07.01.1924, 07.07.1924 un 10.08.1933.) visa atbildība par pieminekļu aizsardzību krīt uz vietējām izpildu komitejām. Kontrole un norādījumu došana par šo pieminekļu aizsardzību un to uzraudzība ir Arhitektūras pārvaldes pie Latvijas PSR MP Pieminekļu aizsardzības daļas uzdevums.”⁵

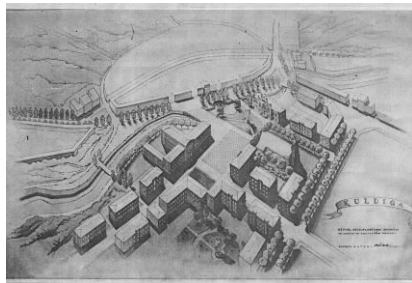
Darbības koordinācija starp resoriem, iestādēm un pašvaldībām nebija optimāla. To apliecina tas, ka trīs mēnešu vēlāk, 1947.g.18.novembrī, LPSR MP Latvijas PSR arhitektūras pārvaldes Republikāniskās arhitektūras projektēšanas darbnīcu galvenais arhitekts N.Rendelis ar vēstuli LPSR MP Latvijas PSR arhitektūras pārvaldes priekšniekam b.Kišē lūdza sniegt ziņas par to, kādi un kur Kuldīgā atrodas arhitektūras pieminekļi, savu lūgumu pamatojot ar to, ka ir sākušies darbi pie Kuldīgas ģenerālplāna.

Kuldīgas ģenerālplānu LPSR MP Latvijas PSR arhitektūras pārvaldes Arhitektūras padomē izskatīja 1948.g. 25.novembrī. Starp 11 padomes locekļiem, kuru vairums ir iebraucēji no „vecajām padomju republikām”, ir arī ievērojamie Latvijas arhitekti S.Antonovs, A.Birzenieks, O.Tīlmanis, inženieris J.Jagars. Kuldīgas pilsētu pārstāvēja izpildu komitejas priekšsēdētāja vietnieks Štorhs un Komunālās nodaļas vadītājs J.Ozoliņš. Padome nolēma saskaņot Kuldīgas ģenerālplānu un rekomendēt iesniegt LPSR MP apstiprināšanai, veicot virkni izmaiņu un papildinājumu.

⁵ VKPAI PDC. Kuldīga, 6.mape, lp. 6

Starp Padomes izteiktajām 13 piezīmēm ir četras, kuras tieši attiecas uz kultūras mantojuma saglabāšanu. Pirmkārt, „nolūkā saglabāt pilsētas vēsturisko seju pārbaudīt, kopā ar Latvijas PSR MP Arhitektūras pārvaldes Pieminekļu aizsardzības daļu, saglabājamās arhitektūras pieminekļus, kā arī projektējamo un paplašināmo ielu trases, otrkārt, vēsturisko, pilsētai raksturīgo Alekšupīti ar tās arhitektūru saglabāt, ar nosacījumu- veikt nepieciešamos sanitāros pasākumus, treškārt, pārskatīt pilsētas laukuma formu un izmērus, un ceturtkārt, kopā ar Latvijas PSR MP Arhitektūras pārvaldes Pieminekļu aizsardzības daļu (b.Plauciņš) precizēt saglabājamo arhitektūras pieminekļu sarakstu, kā arī jautājumu par vēsturisko ielu paplašināšanu.”

Latvijas PSR MP Arhitektūras pārvaldes Pieminekļu aizsardzības daļa jādodomā bija iesniegusi savu atsauksmi pirms Padomes sēdes (Plauciņa parakstītajam dokumentam nav datējuma). Iebildes, kas izteiktas 19 punktos, var grupēt aizliedzošās un atļaujošās. Vispārēja ir vēlme „saglabāt seno ielu tīklu, sevišķi pilsētas vecākajā daļā, paredzot ielu paplašināšanu sevišķi nepieciešamos gadījumos.” Plauciņam „nav iebildumu pret pilsētas centrālā laukuma izvēli vecā tirgus laukuma vietā- to izveidojot irregulāru.” Acīmredzot tā ir iebilde pret Švābes piedāvājumu, jo ģenerālplāna grafiskajā daļā ir perspektīve, kurā redzams regulāras formas jaunais laukums, kas paredz nojaukt turpat vai visu apbūvi ap tirgus laukumu, izņemot rātsnamu un viesnīcu.



Att.1. Kuldīgas centra perspektīve, arh. P.Švābe, 1948.g.

Pieminekļu aizsardzības daļas aizliedzošās piezīmes pieprasa saglabāt ēkas Padomju (tag. Baznīcas) un Liepājas ielas stūrī, Padomju ielā 10, 14, 7 un Kalnu ielā 23. kā arī „Aleksupīti, kas Kuldīgā tik pazīstama ar savu glezniecisko ainavu, sevišķi lejasgalā pie Pasta un Kalna ielas pārbrauktuvēm, vēlams saglabāt, uzlabojot sanitāri-higiēniskos apstākļus.” Atļaujošās piezīmes pieļauj apbūves nojaukšanu „tikai pēc tās nolietošanās”, un ir minētas ēkas Padomju ielā 2,4,6, Pasta ielā 8, Liepājas ielā 17 un Ventspils ielā 20.

Paskaidrojuma rakstā kā „Papildinājumi pie Kuldīgas pilsētas izbūves plāna paskaidrojuma raksta”, ir saglabājušās ģenerālplāna autora atbildes uz Padomes iebildumiem: „Kuldīgas pilsēta un īpaši tās apbūve atrodas visai sliktā sanitārā stāvoklī, pie kam ēkas stipri nolietojušās. Minētais sevišķi attiecināms uz aizsardzībai pakļautiem vēsturiskajiem objektiem. Pēdējie sadalāmi pirmās un otrās šķiras objektos. Pirmās šķiras arhitektūras pieminekļi saglabājami par katru cenu, bet otrās šķiras objekti piesaistīti pie pirmajiem galvenā kārtā ainavas dēļ, kādēļ ar pilsētas jaunizbūvi tie var tikt nomainīti ar jaunu- pilsētas nozīmei un laikmetam atbilstošu apbūvi. Nav domājams, ka minētie arhitektūras pieminekļi- nelielā skaita, nozīmes un arhitektoniskā veidojuma dēļ drīkstētu diktēt rekonstruējamās Kuldīgas pilsētas vispārējo veidojumu, īpaši jauncelāmo ēku arhitektūru. Nebūtu arī pieļaujams, ka maznozīmīgi vēsturiskie objekti kavētu rekonstruējamās pilsētas attīstību un izkārtošanu. Apsverama arī vēsturisko objektu izmantošana, par cik patreiz to lielākā daļa kalpo kā dzīvojamā ēkas, bet turpmāk šajā nozīmē tie nebūs lietojami.”⁶

Autors pastāv uz Liepājas un Padomju (tag. Baznīcas) ielu paplašināšanu, pēdējo argumentējot ar nepieciešamību „vecajā tirgus laukumā organizēt pilsētas centrālo

⁶ Kuldīgas pilsētas izbūves projekts, 1948. KNP BNA

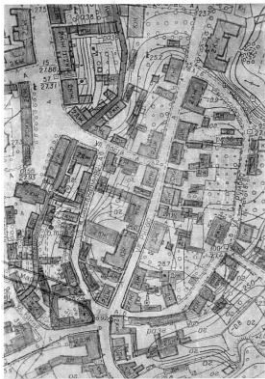
laukumu.” Autors atzīmē, ka „Aleksūpīte patreizējā stāvoklī ir vien no netīrākajām vietām pilsētā. Upīti ietverošā apbūve vēl vairāk pavairo tās antisanitāro stāvokli, bet no otras puses, minētās ēkas kopā ar Aleksūpīti rada zināmu romantikas ilūziju- ainavu, kas raksturīga Kuldīgas pilsētai. Projekts paredz Aleksūpīti ietvert sabiedrisko zaļumu zonā, maksimāli saglabājot raksturīgāko upītes apbūvi. Lai paceltu ūdens līmeni, Aleksūpītē iekārtojama aizsprostu- kaskāžu sistēma, kas realizējama ņemot vērā upītes ievērojamo kritumu- no Pilsdzirnavu dīķa līdz Dzirnau ielai 5.64m. Atsevišķās vietās radāmi paplašinājumi- ūdensspoguļi. Ar vienu šādu paplašinājumu Aleksūpīte atverama uz pilsētas sabiedrisko laukumu.”

Ģenerālplāna grafiskajā daļā izmaiņas netika ieviestas, un var pieņemt, ka LPSR MP Latvijas PSR arhitektūras pārvalde arī neuzstāja, lai tās tiktu izdarītas. Padomju nomenklatūras ierēdņi pēc noklusējuma principa saprata, ka ģenerālplāna autora paredzētie radikālie mazpilsētas pārveidojumi nenotiks padomju varas ekonomiskās mazspējas dēļ, bet prasības atteikties no plānotajiem nodomiem varētu novest pie ģenerālplāna pārstrādāšanas, kas nozīmētu neracionālu līdzekļu izšķiešanu, par ko kādai amatpersonai būtu jāatbild. Līdz ar to ģenerālplāns tika virzīts apstiprināšanai LPSR MP, kur gan to apstiprināja četrus gadus vēlāk, tikai 1952.g.

Vērtējot, kādā veidā pilsētas plānošanā izpaužas pēctecīgums – īpaši attieksmē pret vēsturisko telpisko struktūru, jāatzīmē, ka 1948.g. ģenerālplāna autoru piedāvātie ielu caurlauzumi pēc iejaukšanās mēroga vecpilsētā ir tuvi tiem, kādus- ar mērķi visīsākā veidā savienot tiltu pār Ventu ar Liepājas ielu, 1927.g. piedāvāja Kuldīgas apbūves plāna

autori. Tolaik, trīsdesmitajos gados Kuldīgas namīpašnieki ielu regulācijas priekšlikumus noraidīja, norādot un neracionālas līkas ielas izbūvi gar Aleksūpīti.⁷

Tomēr 1948.g. ģenerālplāna realizācija ietekmēja vecpilsētu. Protesti, analogi iepriekšējiem nebija iespējami padomju režīmā. Pastāvot visas tautas īpašumam uz zemi un ēkām, būvniecības nodomu realizācijas galvenokārt noteica pilsētas ekonomiskās iespējas. Meklējot pilsētas audumā krasāko pārmaiņu vietas, jāatzīst, ka no kultūras mantojuma aspekta nozīmīgākās ielu tīkla pārmaiņas vecpilsētā notika piecdesmitajos gados, kad tika izbūvēts K.Marksa (tagad- Mucenieku) un Rīgas (tagad- Kalna) ielas savienojums, nojaucot virkni ēku pie Latviešu biedrības nama un deformējot Kalnamiesta ārējo robežu pa Sarkanarmijas (tagad Jelgavas) ielu. Minētā caurlauzuma ietekmi uz vēsturisko ielu tīklu var labi redzēt 1972.g. ģenerālplāna un centra detaļplānojuma autoru izgatavotajā Pilsētas 1873.g. apbūves plānā, kurā savietota 1870-to gadu un 1970-to gadu topogrāfija.



Att. 2. Mucenieku (K.Marksa) ielas caurlauzums. Attēls no 1972.g. ģenerālplāna „Pilsētas 1873.g. apbūves plāna”, kurā savietota 1870-to gadu un 1970-to gadu topogrāfija.

⁷ „Kuldīga. Arhitektūra un pilsētbūvniecība”, R., 2013. 83.lpp.

Atbildēt uz jautājumu- kā pilsētas veidošanos laika gaitā ietekmēja dažādās pilsētbūvniecības teorijas, nav viegli. Pēc Otrā pasaules kara pasaulē dominējošā prakse bija sagrauto vēsturisko pilsētu atjaunošana- visai plašā amplitūdā no atlieku novākšanas un jaunu ēku būvniecības līdz vēsturiskās patiesības atjaunošanai ēku kopiju formā. Kuldīgas postījumi kara laikā bija salīdzinoši mazi. „Dzelzs priekšvara” apstākļos Rietumeiropas piemēriem Latvijā bija informatīva fona loma.

Daļa Latvijas pilsētplānotāju ar vienādu mērauklu piegāja gan jaunām, gan vēsturiskajām pilsētām, un viņu pozīcija atbilda PSRS normatīvajiem aktiem. Tā CNIp II-K.2-62 Planirovka i zastroika naseleņix mest, p. 5.16. noteica, ka „rekonstruējot esošos dzīvojamos kvartālus mērķtiecīgi ir radīt mikrorajonus, ņemot vērā nepieciešamību uzlabot iedzīvotāju dzīves apstākļus un apkalpi ar kultūras un sadzīves iestādēm.” Mikrorajons padomju pilsētplānošanā ir alfa un omega, pret ko nevarētu iebilst, ja vārdu mikrorajons nomainītu ar apkaimi un plānojot pilsētu, tiktu respektēts tās centrs ar tam individuāli projektējamu apbūvi.

Turpretī CNIp II-K.2-62 Planirovka i zastroika naseleņix mest p.5.21. pieprasa „mikrorajonu apbūvi projektēt lietojot tipa projektus”. Tiesa gan, ir arī piebilde- „tipa projektiem ir jāpieļauj apbūves apjomu-telpisko risinājumu daudzveidība”, tomēr tipa projektu vienveidība, pie tam vairums no tiem bija tikai ar plakanajiem vai lēzenajiem jumtiem, nedeva nekādas iespējas jauno apbūvi veidot saskanīgu ar mazpilsētas raksturu.

Nākošās paaudzes- pēc Švābes, vadošais Latvijas pilsētbūvniecības teorētiķis Oļģerts Buka (1925-2010), atbilstoši PSRS normatīvajām prasībām, starp pilsētu rekonstrukcijas desmit galvenajiem uzdevumiem min nepieciešamību sadrumstalotās

dzīvojamās teritorijas apvienot noslēgtos kompleksos (mikrorajonos) un izveidot nepārtrauktu apzaļumošanas sistēmu. Pārējie uzdevumi skar perspektīvo rūpniecības teritoriju un infrastruktūras izveidi. Rekomendācijās nav minēti nedz vēsturisko pilsētu centri, nedz kultūras mantojums.⁸

Jāatzīmē, ka Buka nav konsekvents, viņam raksturīgs dubultais standarts akadēmiskajai un populārajai publikācijai, jo tajā pat gadā rakstā žurnālā „Māksla” viņš ierosina „virkni neatliekamu organizatorisku pasākumu”, kas paredz pārskatīt mazpilsētu novecojušos ģenerālplānus un izstrādāt jaunas pilsētu zonējuma shēmas, kurās jānosaka centru robežas, savukārt to robežās jāizdala vecpilsētas kodola aizsardzības zonas. Bez tam „mazpilsētām izstrādājami dzīvojamo ēku tipu sēriju varianti, kas atbilstu to mērogiem.”⁹

Latvijas vadošie plānotāji piecdesmitajos gados bija nodarbināti ar sociālistiskā reālisma arhitektūrai raksturīgo formas un satura vienotības principa meklējumiem. Edgars Pučiņš (1924-2009), vēlākais Rīgas galvenais arhitekts, analizējot Vecrīgas un Cītdailes, respektīvi, Rātslaukuma un Pils laukuma konkurenci Rīgas centra evolūcijas gaitā, konstatēja: „Ne ansamblis, kas saglabā pilsētas arhitektoniskā centra lomu, bet zaudē nepieciešamo sabiedrisko nozīmi, ne komplekss, kas atbilst jaunajiem centra sabiedriskajiem uzdevumiem, bet neiegūst arhitektoniskā centra īpašības, neatbilst pilnā

⁸ Buka O., „Latvijas PSR vidējo un mazo pilsētu telpisko struktūru pārveidošana”, rakstu krāj. „Arhitektūra un pilsēt būvniecība Latvijas PSR”, R., 1969, 38.lpp.

⁹ Buka O. Rekonstrukcijas priekšnoteikumi un Talsu piemērs. „Māksla” 1969, Nr. 2., lpp. 14.

mērā pilsētas centra jēdzienam.”¹⁰ Jautājums aktualizējās sešdesmitajos gados, kad bija jāpamato galvaspilsētas jaunā centra izveidi Citadelē.

Rīgā jaunajam centram Citadelē pietrūka saturs, jo valdība un ministrijas nevēlējās atstāt esošās ēkas un kompartija bija uzbūvējusi jaunu centrālkomitejas ēku parkā. Iztirzājot šo tēmu no formas un satura viedokļa Kuldīgas aspektā, varam konstatēt, ka šeit savstarpējas sacensības un pretrunu nebija. Padomju varas hierarhijā Latvijā rajona pārvaldības struktūra bija noteicošāka nekā pilsētas. Salīdzinot Rātslaukumu (tolaik- Padomju laukums) un Pilsētas laukumu (tolaik- Oktobra laukums), ir saprotams, ka Kuldīgas rajona DP IK un rajona komunistiskās partijas komiteja izvietojās ēkā Oktobra laukumā, bet mazāk nozīmīgās Kuldīgas pilsētas varas institūcijas- vecajā rātsnama ēkā, resp. Padomju laukumā.

Atbilstoši PSRS pilsētplānošanas normatīvajiem dokumentiem apbūves noteikumi konkrētām pilsētām nebija nepieciešami. Ģenerālplānu autori noteica teritorijas izmantošanas veidu, ielu sarkanās līnijas un apbūves līnijas jeb būvlaides, izmantojot Pilsētībūvniecības celtniecības normu un noteikumu (SNIp) regulējumu atkarībā no transporta intensitātes pakāpes. Uz šīs informācijas pamata, izmantojot dažādo nozaru (dzīvojamās, sabiedriskās, ražošanas u.c. ēku) celtniecības normas un noteikumus (SNIp), arhitekti projektēja ēkas.

Ēkām pie maģistrālajām ielām bija jāatkāpjas vairāk no ielas brauktuves nekā ēkām pie dzīvojamajām ielām. Neeksistējot jēdzienam „iedibinātā būvlaide”, arī vēsturisko pilsētu centros jaunbūves tika celtas ar atkāpi no ielas. Kuldīgā tāds piemērs ir ēka

¹⁰ Pučiņš E., „Rīgas pilsētas centra attīstības posmi feodālajā laikmetā”, rakstu krāj. „Latvijas PSR arhitektūras mantojums”, R., 1958, 58.lpp.

Liepājas ielā 19, celta sešdesmitajos gados. Sarežģītākās situācijās, vēsturisko pilsētu centros, tika izstrādāti detaļplānojumi- ar nolūku noteikt un likumiski nostiprināt prasības pret apbūves blīvumu, stāvu skaitu un būvlaidēm. Kuldīgai tāds tapa 1972.g.

PSRS septiņdesmitajos gados mainījās attieksme pret kultūrvēsturisko vidi, valsts bija pievienojusies starptautiski atzītām kultūras mantojuma aizsardzības organizācijām, kā ICOMOS 1971.g., un šie politiskie un ekonomiskie priekšnosacījumi ietekmēja arī pilsētplānošanu. Kultūras mantojums tika respektēts arī būvniecības nozares birokrātiskajā līmenī un ieguva tādu normatīvo regulējumu, kā nākošas paaudzes CNIp II-60-75 Planirovka i zastroika gorodov, poselkov i selskix naseleonnix mest, p. 5.31. prasību „rekonstruējamajos rajonos, kuros ir arhitektūras un kultūras pieminekļi, ir jāievēro arī savienoto republiku Kultūras ministriju instrukciju prasības par to, kā tiek organizētas arhitektūras un kultūras pieminekļu aizsardzības un apbūves regulēšanas zonas, kas saskaņotas un apstiprinātas noteiktajā kārtībā.”

Astoņdesmitajos gados labvēlīgā attieksme pret kultūrvēsturisko vidi pieauga, un jaunākajā, bet pēdējā PSRS CNIp 2.07.01-89 redakcijā kultūras mantojuma aizsardzībai ir veltīta vesela nodaļa, gan kopā ar dabas aizsardzību, un tajā ir noteikts (p.9.20), ka izstrādājot ģenerālplānus, „ir jānosaka vēstures un kultūras pieminekļu aizsardzības zonas, apbūves regulēšanas zonas un ainavas aizsardzības zonas.” Savukārt (p.9.21.) pieprasa „vēsturiski vērtīgās vides aizsardzību nodrošināt ar kompleksās rekonstrukcijas metodi, kas paredz vienlaikus veikt kultūrvēsturiski vērtīgāko ēku restaurāciju, esošo ēku modernizāciju un izvēles kārtā jauno būvniecību, kas nepārveido vides raksturu.” Tomēr šīs rekomendācijas Latvijai bija novēlotas, jo Kuldīgas 70-to gadu ģenerālplāns jau tās bija ņēmis vērā.

Kuldīgas ģenerālais plāns, izstrādāts 1972.g., aprēķina periodam līdz 1990. gadam, ir pats nozīmīgākais kompleksais attīstības plānošanas dokuments pilsētas vēsturē, kas iezīmēja kultūras mantojuma paradigmas maiņu Latvijas PSR. Vienlaikus ar ģenerālplānu tika izstrādāts arī Kuldīgas centrālās daļas detaļplānojums, kam bija ievērojama ietekme kultūras mantojuma saglabāšanā. Plānu autori ir institūta „Pilsētprojekts” projektu galvenais arhitekts Gunārs Lūsis-Grīnbergs (1932) un arhitekts Žanis Krauklis (1934), kas jau bija izstrādājuši analogu plānu Cēsīm un specializējās Latvijas mazo pilsētu plānošanā, būdami informēti par starptautisko pieredzi urbāno struktūru saglabāšanā un attīstībā.

Ģenerālplāna un centra detaļplānojuma paskaidrojuma raksts ir apvienots un tā saturā ir gan īsa pilsētas attīstības vēsture, gan centra plānojuma un apbūves arhitektoniski-telpisko vērtību analīze. Grafiskajā daļā ir lapa Nr.5 „Ēku un ainavu pilsētbūvniecisko vērtību analīze”, kurā ir parādītas 1969.g. ar LPSR MP lēmumu noteiktās apbūve aizsardzības un regulācijas zonas.

Analizējot pilsētas centra kodola pārvietošanos no laukuma pie Katrīnas baznīcas uz vēlāko Baznīcas ielas paplašinājumu, kur izveidojās Rātslaukums, autori paskaidro, ka 20.gs. sākumā jaunais tirgus laukums veidojās pie Liepājas ielas un tā perimetru apbūvējot ar sabiedriskajām ēkām, Oktobra laukums ir kļuvis „it kā pilsētas centrus”, bet „abi vecākie laukumi saglabā savu nozīmi pilsētas plānojuma struktūrā.” Kā ģenerālplāna galveno ideju autori izvirza „ne tikai atjaunot abu mezglu punktu telpisko saikni, bet tos saistīt arī funkcionāli.”¹¹ Liepājas iela būtu vieta, kur jaunā un vecā apbūve satiekas- tāda bija ģenerālplāna autora ideja.

¹¹ PA, Kuldīgas ģenerālā plāna paskaidrojuma raksts, 112. lpp.

Par neatņemamu vecpilsētas sastāvdaļu autori deklarēja rajonu starp Upes, Komjaunatnes (tagad Kaļķu), Strādnieku (tagad) ielām, kā arī Ventspils ielas apbūvi un Rīgas ielas rajonu- bijušo t.s. Kalnamiestu ar apbūves turpinājumu gar Sarkanarmijas (tagad Jelgavas) un Gvardes (tagad Skrundas) ielām. Kā rakstīts „šo rajonu apbūve pamazām atjaunojas, papildinās un labiekārtojas ar mērķi radīt labiekārtotus dzīvokļus pārsvarā lielām ģimenēm.” (lpp. 113)

Pilsētas transporta apkalpei tiek veidots iekšējais loks pa K.Marksa (tagad Mucenieku), Rīgas, Padomju (ar vienvirziena kustību, tagad Baznīcas), Komjaunatnes (tagad Kaļķu), Strādnieku (ar vienvirziena kustību, tagad), Ventspils un Dzeržinska (tagad Pētera) ielām, izejot uz jauno trasi F.Engelsa (tagad Pļavas) un P.Stučkas (tagad Mazā Pļavas) ielās. No šī transporta loka strupceļa ielas dod iespēju piekļūt jebkuram objektam.

Arhitektoniski telpiskā kompozīcija ir pakļauta vēsturiskajiem risinājumiem, un kā raksta autori „jaunās ēkas kontrastē ar veco apbūvi, bet neatrodas pretrunā ar pilsētas apbūves kompozīcijas principiem. Jaunbūves pilnībā iekļaujas vecajā apbūvē, saglabājot arhitektūras formu un materiālu kopīgo raksturu. (..) Liela apjoma sabiedriskās ēkas izvietojas brīvajos zemesgabalos starp zaļajiem stādījumiem, tajā pat laikā ierakstoties pilsētas centra kopējā panorāmā.” (lpp. 117). Norādīts, ka turpmākajās projektēšanas stadijās katram gadījumam nepieciešams individuāls risinājums, atbilstošs situācijai, paļaujoties, ka „atrisināt šo jautājumu lielā mērā palīdzēs ar LPSR Ministru Padomes lēmumu noteiktās apbūves aizsardzības un regulācijas zonas.” (Turpat)

Atbilstoši pastāvošajiem normatīvajiem aktiem ģenerālpilns pirms apstiprināšanas bija jāaskaņo Kultūras ministrijā, kura savukārt šo uzdevumu deleģēja

ministrijas izveidotajai Kultūras pieminekļu aizsardzības zinātniski metodiskajai padomei, kuras sastāvā darbojās ekspertu komisija RPI docenta Jurija Vasiļjeva vadībā. Komisija izskatīja Kuldīgas ģenerālplānu un Kuldīgas centra detaļplānojumu un 1973.g. 1.martā to „saskaņoja ar trijiem papildinājumiem:

1. Rekomendēt izdalīt īpašu arheoloģijas zonu ordeņa pils rajonā, bijušā zvēru dārza un senās kuršu apmetnes rajonā, izslēdzot iespēju šīs teritorijas apbūvēt.
2. Izstrādājot projektu dokumentāciju objektiem apbūves aizsardzības zonā, nepieciešams veikt vēsturiski-arhitektonisko izpēti, lai noteiktu turpmākās izmantošanas raksturu un restaurācijas-konservācijas pasākumu pakāpi katram objektam (kvartālam, ielas apbūvei, laukumam, atsevišķai ēkai utt.).
3. nepieciešams plānot kapitālieguldījumus lai atjaunotu fiziski amortizēto, bet vēsturiski-arhitektoniskā ziņā vērtīgo apbūvi apbūves aizsardzības un apbūves regulācijas zonā.”¹²

Ģenerālplāns pilsētas izpildvarai bija saistošs pilsētas zonējuma un teritorijas izmantošanas ziņā, bet tā ekonomiskā jeb tautsaimniecības daļa- tikai rekomendēja, jo ģenerālplāna prognozes bija jāsalāgo ar pilsētas iespējām. Līdz ar to ekspertu prasība plānot kapitālieguldījumus (padomju termins, kas atbilst mūsdienu investīcijām) kultūras mantojuma atjaunošanā bija retorisks žests bez konkrēta adresāta.

Kuldīgas ģenerālplānu pirms tā apstiprināšanas Kuldīgas TDP IK izskatīja LPSR Valsts celtniecības lietu komitejas Zinātniski tehniskā padome 1973.g. 16.aprīlī un saskaņoja bez būtiskām piezīmēm, izņemot žestu Kultūras ministrijas virzienā, kas norādīja, ka „turpmāk izstrādājot vēsturisko pilsētām ar aizsardzības zonu un apbūves

¹² VKPAI PDC. Kuldīga, 4.mape, 13. lpp.

regulācijas zonu, ir mērķtiecīgi piesaistīt Kultūras ministrijas Zinātniskās restaurācijas projektu konstruktoru biroju.”

Padomju ierēdniecība nesteidzās, minētais ekspertu komisijas lēmums tapa 1973.g. 1.martā, bet dokuments savu turpmāko virzību pa instancēm varēja iegūt tikai pēc pusotra mēneša, kad to 16.aprīli apstiprināja Kultūras ministra vietnieks G.Verners. Jau nākošā, 1974.gada 17.jūnijā Kultūras ministrijas kolēģija pieņēma lēmumu „Par Latvijas PSR vēsturisko pilsētu aizsardzības un apbūves regulēšanas zonu noteikšanas pasākumu izpildi”, ar kuru „uzdod Muzeju un kultūras pieminekļu zinātniskās pētniecības padomei (b.E.Dubiņš) sadarbībā ar zinātniskās restaurācijas projektēšanas konstruktoru biroju (b.A.Rozenštrauks) un valsts muzejiem:

1. veikt pilsētu vēsturisko centru apbūves sākotnējo zinātnisko inventarizāciju
2. dot celtņu vērtējumu un klasifikāciju pēc nozīmes, hronoloģijas un tipoloģijas
3. noteikt galvenos pilsētībūvnieciskās ainavas skatu punktus
4. sagatavot aizsardzības un apbūves regulēšanas zonu grafiskajam materiālam nepieciešamās anotācijas.

Valsts celtniecības komitejai (b.J.Rubīns) tiek lūgts „izskatīt iespēju ietvert Latvijas PSR Celtniecības zinātniskās pētniecības un eksperimentālās tehnoloģijas institūta zinātniskajā darbu plānā tēmu- „Plānojuma un apbūves metodiskie rādījumi Latvijas PSR vēsturiski nozīmīgajām pilsētām” un uzdot pilsētu (rajonu) arhitektiem sniegt atbalstu Kultūras ministrijas Muzeju un kultūras pieminekļu zinātniskās pētniecības padomei vēsturisko pilsētu centru dokumentācijas materiālu izstrādāšanā.”¹³

Par minētā lēmuma īstenošanas pierādījumu var kalpot „Kuldīgas pilsētas apbūves noteikumi”, kurus izstrādāja Latvijas PSR Celtniecības zinātniskās pētniecības

¹³ VKPAI PDC. Kuldīga, 4.mape, 8. lpp.

un eksperimentālās tehnoloģijas institūts un apstiprināja Kuldīgas DDP IK 1977.g. 16.martā ar lēmumu Nr.35, vienlaikus lūdzot Kultūras ministriju palīdzēt izstrādāt „Nolikumu par Kuldīgas pilsētas Valsts aizsardzības zonas arhitektu” Savukārt Kuldīgas pilsētas Valsts aizsardzības zonas arhitektam b.Nikolajevam minētais lēmums uzdod izstrādāt priekšlikumus par Kuldīgas pilsētas Valsts aizsardzības zonas sistemātiskas izpētes uzsākšanu.¹⁴

Ja sekotu ar likumu noteiktajai kārtībai, nāktos konstatēt, ka 1969.g. Kuldīgas pilsētas valsts aizsardzības zona ir noteikta bez izpētes, jo LPSR KM kultūras pieminekļu restaurācijas projektēšanas kantora (KPRPK) vēsturniece Inga Dimbira tikai 1984.g., tāpat 15 gadus vēlāk, veica Kuldīgas vēsturiskā centra vēsturisko izpēti. Izpētes darba saturā norādītas četras daļas: I- vēstures avoti, literatūra; II- Kuldīgas pilsētas attīstības vēsture; III- Celiņu vēsture un IV- Kuldīgas vēsturiskā centra apbūves un pilsētībūvnieciskās situācijas izpēte un analīze.

Diemžēl IV daļa VKPAI PDC nav atrodamā, un kā apgalvo arhivārs, nav ziņu par tās esamību. Saruna ar Ingu Dimbiru 01.12.2014. to apstiprināja- jaunā speciāliste, kas 1982.g., tūlīt pēc RPI absolvēšanas sāka strādāt KPRPK- pēc tam, kad no tā bija aizgājuši Rita un Arigo Zandbergi, un līdz savam dekrēta atvaļinājumam izstrādāja tikai pirmās trīs daļas. Tomēr vienīgajā sējumā, kas apvieno daļas I, II un III, ir ietvertas arī 4 Kuldīgas plānojuma shēmas (no 14. līdz 18.gs.), gan bez topogrāfiskās pamatnes. Zīmīgi, ka izpētes darbs tika veikts pēc Latvijas PSR Celtniecības zinātniskās pētniecības un eksperimentālās tehnoloģijas institūta, nevis Kuldīgas TDP IK pasūtījuma, kas apliecina kultūras mantojuma aizsardzības pilnīgu centralizāciju padomju varas gados.

¹⁴ VKPAI PDC. Kuldīga, 5.mape, 38. lpp.

Pēc 1991.g. notika pretējais- decentralizācijas process, „pilsētplānošana nonāca vietējo pašvaldību kompetencē un ieguva jaunus akcentus.” Jana Jākobsone, rakstot par Kuldīgas plānošanu 21.gs., ir uzsvērusi 2002.g. 29.novembrī apstiprinātā Kuldīgas pilsētas teritorijas plānojuma un apbūves noteikumu 2002.-2014.gadam lomu, atzīmējot, ka „plānojumam regulāri veikti grozījumi vai izstrādāti papildinājumi”¹⁵, līdz 2013.g. sešas reizes. Bez tam pilsēta ir izstrādājusi programmas, piemēram, Kuldīgas vecpilsētas saglabāšanas un attīstībai (2003), Kuldīgas pilsētas attīstībai (2008), kā arī koncepcijas, piemēram, Kuldīgas vecpilsētas ielu un laukumu segumu atjaunošanai un Alekšupītes promenādes izveidei (2008). Visos dokumentos īpaša uzmanība pievērsta kultūrvēsturiskā mantojuma aizsardzībai.

Apbūves noteikumi ir viena no divām svirām, kas kopā ar zonējumu kalpo par instrumentu, ar kuru pašvaldība legāli var ietekmēt pilsētas attīstību. Diskutējams ir jautājums par pilnvaru sadalījumu abu sviru starpā. Kuldīgas arhitekta uzskata, ka „lai pilsētas attīstībā nodrošinātu harmonisku pēctecību, plānus būtu jāizstrādā atbilstoši noteikumiem, nevis otrādi.”¹⁶

Tomēr MK 2013.gada 30.aprīļa Vispārīgie teritorijas plānošanas, izmantošanas un apbūves noteikumi Nr.240 apbūves noteikumus traktē kā tādus, kas mainās līdz ar attīstības plāniem. Tā minimālais zemesgabala lielums nav nosakāms apbūves noteikumos, jo „pašvaldība teritorijas plānojumā vai lokālplānojumā var noteikt jaunveidojamu zemes vienību minimālo platību, kā arī pieļaujamās atkāpes no tās (p.10.)”. Savukārt „ja nepieciešams sadalīt jau apbūvētu zemes vienību, pieļaujama atkāpe no teritorijas plānojumā vai lokālplānojumā noteiktās zemes vienību minimālās

¹⁵ „Kuldīga. Arhitektūra un pilsēt būvniecība”, R., 2013. 98.lpp.

¹⁶ Turpat, 107.lpp

platības, apbūves blīvuma un apbūves intensitātes, kā arī citām prasībām, ja tiek nodrošināta piekļūšana pie katras zemes vienības (p. 12.)”.

Par vecākajiem apbūves noteikumiem Kuldīgas pilsētā pirms Pirmā pasaules kara nav ziņu, tiek pieņemts, ka ir izmantoti Liepājas pilsētas apbūves noteikumi, uz ko norāda „daudz ēku stūru nošļaupumi, piemēram, Jelgavas ielā 12, Dzirnavu ielā 10, Raiņa ielā 2,6 un 8 u.c.”¹⁷ Starpkaru periodā Kuldīgas pilsētas apbūves noteikumi (turpmāk Noteikumi 1936) ir apstiprināti Iekšlietu ministrijas Būvniecības pārvaldē 1936.g. 1.oktobrī. Tie atbilst sava laika pilsētu zonējumam joslās, kuru apbūves blīvums samazinās virzienā no centra uz perifēriju. Centrā bija atļauta slēgtā apbūve, ar maksimālo stāvu skaitu divi un augstumu 9m. Tika reglamentēti ēkas fasāžu elementi, kas izvirzīti no fasādes pamatplaknes.¹⁸

Kuldīgas pilsētas apbūves noteikumi¹⁹ (turpmāk Noteikumi 1977), izstrādāti Latvijas PSR MP Valsts celtniecības lietu komitejas Latvijas Celtniecības zinātniskās pētniecības un eksperimentālās tehnoloģijas institūtā (darbu izpildīja arhitekts Jānis Piešņš, 1976.g.), tika apstiprināti ar Kuldīgas rajona Darbaļaužu deputātu padomes Izpildu komitejas 1977.g. 16.marta lēmumu Nr.35. Tolaik paralēli rajona arhitektam pilsētā darbojās arī valsts aizsardzības zonas arhitekts, kuram bija visai ievērojama loma visos projektēšanas un būvniecība etapos, skat. Noteikumu p. 1.4., 2.1, 2.6., 2.7., 2.8., 2.9., 3.26., 3.27., 5.6, 5.7., 5.11., 6.10 un 6.13.

Noteikumi 1977 nav plaši, to apjoms ir apmēram 20 A4 formāta lpp. Noteikumi ir vispārīgi, tajos nav neviena ēku apjoma vai apbūves blīvuma skaitliska regulējuma,

¹⁷ Turpat, 103.lpp.

¹⁸ Turpat, 105.lpp.

¹⁹ KNP BNA

izņemot stāvu skaitu- „ne augstāk par diviem stāviem dzīvojamā ēkām pilsētas centrālajā daļā” (lpp. 17.) Turpat noteikts, ka pirmie stāvi Padomju (tagad), Ļeņina, K.Marksa un Ventspils ielās noteikti jāparedz veikaliem. „Lai saglabātu tradīciju pārmantojamību, jaunu dzīvojamo māju arhitektūras plānošanas uzdevumos ietilpināmas prasības par fasāžu apdari no apdares ķieģeļiem, dūmeņiem no sarkaniem ķieģeļiem, kārniņu jumtiem un ārējām durvīm, kas jārisina ar individuāliem kokgriezumiem.”

Arhitektūras plānošanas uzdevums bija galvenais instruments, ar kuru tika regulēts būvniecības process jau tā pašā sākumā- uzsākot projektēšanu. Līdz ar to salīdzinoši lielas pilnvaras ir dotas vietējām administrējošajām iestādēm, resp. valsts aizsardzības zonas arhitektam. Piemēram, „apbūves augstums nosakāms arhitektūras plānošanas uzdevumā, izejot no detaļplānojuma risinājumiem un ievērojot pilsētas augstuma dominanšu vienotas sistēmas veidošanu” (23.lpp.)

Noteikumi 1977 prasīja jaunbūves izvietot centrā, rekomendējošā formā nosakot, ka „**jaunas** administratīvās un pārvaldes iestādes, sabiedriskās organizācijas, galvenās kultūras, tirdzniecības un sabiedriskās ēdināšanas, kā arī komunālās apkalpošanas **iestādes parasti izvietojamas pilsētas centrā** (izcēlums mans- J.L.), un atsevišķos gadījumos šīs iestādes var izvietot valsts aizsardzības zonā” (22.lpp.)

Kāds bija arguments šī 70-to gadu normatīvā dokumenta autoru prasībai- jaunbūves izvietot pilsētas centrā? Tā bija dažādas pakļautības iestāžu un organizāciju piekoptā prakse, raksturīga visam padomju sociāli- ekonomiskajam modelim- būvēt sabiedriskās celtnes, kuras tagad saucam par publiskajām ēkām, sava resora, piem. „Lauktechnikas”, Latvenergo” vai citas saimnieciski ietekmīgas organizācijas teritorijā, neraugoties uz to, ka tā atradās pilsētas perifērijā.

Centrbēdzes tendenci noteica t.s. resoru barjeras, to finansu resursu sadrumstalotība, kā arī organizāciju nespēja un nevēlēšanās sadarboties kopējas ēkas projektēšanā un celtniecībā. Šādas prakses rezultātā centrs iztukšojās. Iespējams, ka centrālās tendenci šodien varam vērtēt kā pozitīvu, jo pirmkārt, minēto saimniecisko organizāciju finansiālā un intelektuālā kapacitāte nebija pietiekama, lai tām dotu iespējas būvēt jaunas iestādes centrā, un otrkārt pastāvot normatīvajai praksei- lietot adaptētus tipveida projektus, arī vēsturiskajos centros, bija maza garantija iegūt kvalitatīvu arhitektonisko rezultātu.

Kuldīgas pilsētas teritorijas izmantošanas un apbūves noteikumi (turpmāk TIAN) ir pilsētas teritorijas plānojuma sastāvdaļa, apstiprināti ar Kuldīgas pilsētas domes 2002.g. 29.novembra lēmumu, un tajos vairākkārt ir veikti grozījumi. TIAN apjoms ir 100 A4 formāta lpp., tie ir plaši un ļoti detalizēti, salīdzinot ar Noteikumiem 1977.

Mūsdienu pilsētas politika nosaka, ka „vēsturiskajā centrā **jaunbūves ir pieļaujamas tikai zudušās apbūves vietās** (izcēlums mans- J.L.), kuras precīzi nosakāmas pēc vēsturiskiem dokumentiem un zondāžām dabā. Jaunbūves apjomam jāiederas konkrētās vides stilistikā un raksturā un jābūt saskaņā ar kādu no Kuldīgas vecpilsētā raksturīgiem, noteiktiem sešiem apbūves tipiem. Vecpilsētas apbūves koncepcija paredz, ka publiskā ārtelpa tiek veidota 20.gadsimta sākuma stilistikā”.²⁰ TIAN (lpp. 61) gan ir pieļauts izņēmums- „neviens no apbūves tipiem neattiecas uz sakrālām ēkām”.

TIAN ir dots pilsētas centrālās daļas iedalījums 11 vēsturiskās apbūves zonās, un TIAN regulē ikvienas ēkas apjomu līdz pat dakstiņu skaitam joslās starp jumta izbūves apakšmalu un jumta dzegu, ēkas ielas fasādes stiklojuma platību (lpp. 68) u.c. Pie tam

²⁰ „Kuldīga. Arhitektūra un pilsētībūvniecība”, R., 2013. 107-108.lpp.

skaitliskais regulējums atsevišķās zonās atšķiras. Attiecībā uz būvdarbu izpildi ir akcentētas vietējās tradīcijas un dota priekšroka roku darbam. Tā ir atļautas amatnieciski izgatavotas notekrenes, bet aizliegtas rūpnieciski izgatavotas (lpp. 69). Zonai Nr.1 ir noteikts, ka „atjaunojot ēku fasādes būvvaldē jāsaņem ēkas fasāžu un arhitektoniskās inventarizācijas anketas.” (turpat) TIAN pielikumā gan nav šo anketu formas, bet var pieņemt, ka būvvaldē ir apjomīgs inventarizācijas materiālu krājums.

Ēkas, tostarp jaunbūves, veido publisko ārtelpu, un TIAN prasība, ka „vēsturiskajā vidē jāievēro tās mērogs un raksturs, taču nav jārada atdarinājumi”²¹, ir pārbaudījums gan pasūtītāja būvprogrammai, gan arhitekta meistarībai, jo pastāv nemaināmi telpu gabarīti, kā, piemēram, sabiedriskas zāles izmērs. Respektējot TIAN prasības, jaunbūvju izvietojuma iespējas vecpilsētā tiek sašaurinātas. Par piemēru ņemot Cēsis, ne mazāk nozīmīgu Latvijas mazpilsētu, kur nesen tika pārbūvēts Cēsu saviesīgās biedrības nams, tam pievienojot jaunu apjomu jaunā stilistikā, jāatzīst, ka Kuldīgā tas nebūtu bijis iespējams, jo apjomīga jaunbūve objektīvi nevar atbilst vecpilsētai raksturīgajiem, vēsturiski noteiktajiem apbūves tiptiem.

Venēcijas hartas sadaļā „Restaurācija” 9.pants nosaka, ka „restaurācijā jaunām detaļām ir jānes sava laikmeta iezīmes”. Sadaļā „vēsturiskās vietas” teikts, ka „veidojot to konservāciju un restaurāciju, jāvadās no iepriekšējos pantos izvirzītajiem principiem”. Tātad pilsētas centra mērogā detaļas lomu spēlē ikkatra jaunbūve, kas aizpilda zudušās apbūves vietu. Līdz ar to varam atzīmēt, ka regulējošā prasība pēc publiskās ārtelpas 20.gadsimta sākuma stilistikā ir pretrunā ar minēto hartas 11.pantu, kas nosaka, ka „pieminekļi saglabājami dažādu laiku uzslāņojumi, jo stila vienotība nav restaurācijas galamērķis”. Kuldīga ir izvēlējusies pilsētas muzejifikācijas metodi, kuru sekmīgi realizē.

²¹ Turpat

Darbs „KULDĪGAS VECPILSĒTAS KĀ PILSĒTBŪVNICĪBAS PIEMINEKĻA IZDALĪŠANAS UN AIZSARDZĪBAS VĒSTURES ANALĪZE UN IZVĒRTĒJUMS”

Jānis Lejnietis, Dr.arch.

Latvijas Republikas proklamēšana 1918.g. izvirzīja nepieciešamību deklarēt valsts kultūras politikas, tostarp kultūras mantojuma aizsardzības mērķus un uzdevumus, kā arī izveidot atbildīgās institūcijas un mobilizēt sabiedrību līdzdalībai šo mērķu sasniegšanā. Ar „Likuma par pieminekļu aizsardzību” pieņemšanu Saeimā 1923.g. un Pieminekļu valdes izveidi Izglītības ministrijas pakļautībā turpinājās darbs, kuru bija uzsākušas dažādas institūcijas un sabiedriskās organizācijas pēc Pirmā pasaules kara beigām.

Valstī vēl nebija vienota kultūras pieminekļu tipoloģijas sistēma, tika lietots apzīmējums „kultūras vērtības”, kas ietvēra vēsturiskās celtnes, arheoloģiskos un etnogrāfiskos priekšmetus, mākslas darbus, arhīvu, bibliotēku un muzeju krājumu vienības. Līdz Likuma pieņemšanai arhitektūras pieminekļu aizsardzību noteica 1922.g. MK apstiprinātie „Noteikumi par būvniecības un būvtechnikas lietu pārzināšanu”, kas uzdeva pašvaldībām „gādāt par pastāvošo pieminekļu, vēsturisko būvju un viņu atlieku uzglabāšanu”²² Jautājums, vai Kuldīgas dome šajā laikā nodarbojās „kultūras vērtību” aizsardzību, ir izpētes vērts.

Jāatzīmē, ka Saeima 1922.g. noraidīja likumprojekta variantu, kas pēc Vācijas Hesenes-Darmšates zemes parauga paredzēja veidot decentralizētu pieminekļu

²² LVVA, 1630.f., 1.apr., 76.l., 81.lpp.

aizsardzības sistēmu, būtisku lomu piešķirot dažādu sabiedrisko organizāciju līdzdalībai pieminekļu saglabāšanas praksē. Nākošajā gadā pieņemtais Likums radīja centralizētu pieminekļu aizsardzības sistēmu ar Pieminekļu valdi kā valsts izpildvaras sastāvdaļu tās centrā.²³ Kopumā tajā dominēja arheoloģijas un vēstures speciālisti, bet arhitektūras pieminekļu aizsardzība bija orientēta uz tautas celtniecības objektiem.

Izglītības ministrija 1923.g. izdeva speciālus „Noteikumus par Pieminekļu valdes līdzdarbiniekiem”, kas noteica arī brīvprātīgo personu piedalīšanos Pieminekļu valdes darbā, veicot pieminekļu apzināšanu, inventarizējamo objektu sarakstu sastādīšanu un informācijas vākšanu par potenciāli aizsargājamiem pieminekļiem. 1925.g. no 290 Pieminekļu valdes līdzdarbiniekiem Kurzemē darbojās 73.²⁴ Jautājums, vai Kuldīgā šajā laikā bija kāds Pieminekļu valdes līdzdarbinieks, ir izpētes vērts.

Ministru Kabinets 1932.g. izdeva „Noteikumus par pieminekļu aizsardzību”, saskaņā ar kuriem Pieminekļu valdē tika izveidota Pieminekļu inspekcijas daļa, un viena no triju Latvijas inspektoru pārziņā bija pieminekļu aizsardzība Kurzemē un Zemgalē.²⁵ Pieminekļu valde kultūras pieminekļus iedalīja arheoloģiskajos, etnogrāfijas, arhitektūras, mākslas un vēstures. Noteikumi paplašināja aizsargājamo pieminekļu loku, nosakot ne tikai atsevišķu vēsturisko celtni, bet arī „būvju pieminekļu grupu”, ko attiecināja gan uz arhitektūras pieminekļiem, gan tautas celtniecības objektiem. Inventarizēto kultūras pieminekļu skaits 1940.g. sasniedza 1459 objektus, ieskaitot 232 arhitektūras pieminekļus.²⁶

²³ Mintaurs M. Promocijas darbs LU vēstures un filozofijas fakultātē „Arhitektūras pieminekļu saglabāšana Latvijā, 19.gs. 2.puse – 1940.g., 2008. 123.lpp.

²⁴ LVVA, 4038.f., 1.apr., 4.l., 9.lpp.

²⁵ Mintaurs M., 125.lpp.

²⁶ LVA, 700.f., 1.apr., 313.l., 148.lpp.

Pieminekļu valdes darbības laikā netika izstrādāti precīzi pieminekļu atlases kritēriji, jo valsts titulnācijas pārstāvjus nodarbināja nacionālās identitātes jautājums, un tas izpaudās arī valsts īstenotajā kultūras politikā, kuras sastāvdaļa bija un ir kultūras mantojuma aizsardzība. Centienus noskaidrot kultūras mantojuma sastāvdaļu- pilsētas vai lauku, prioritātes kavēja nacionāli angažētā arhitektūras izpratne.

Sākotnējā kultūras pieminekļa definīcija, kas tika ietverta 1922.g. Satversmes sapulces izskatītajā likumprojektā, noteica, ka „pieminekļi ir visi tie vēsturiski noslēgtu kultūras laikmetu darinājumi, kuriem ir kāda vēsturiska, zinātniska, mākslas vai kultūras vērtība.” Uzstādījumu par „vēsturiski noslēgtu laikmetu” ir grūti attiecināt uz tik liela mēroga objektu, kā pilsētas centrs, līdz ar to saprotams, ka tāds piedāvājums arī neizskanēja.

Speciālistu vidū pastāvēja atšķirīgi uzskati par to kultūras mantojuma loku, kas ir pelnījis uzmanību. Heinca Pīranga tēze: „arī sliktākā, neizskatīgākā un nevienā hronikā neminētā celtne var dot vērtīgus slēdzienu, ciktāl tā ir tipiska noteiktam laikam vai kultūras izpausmei”²⁷ pārstāvēja viedokli par t.s. fona apbūves spēju reprezentēt laikmetu. Savukārt Pauls Kundziņš uzsvēra, ka nepieciešams inventarizēt tikai vērtīgākos arhitektūras pieminekļus, gan nepaskaidrojot, kā tos atšķirt no nevērtīgākajiem.

Jāatzīmē, ka Kundziņš arhitektūras „latviskuma” pazīmes konstatēja ne tikai tautas celtniecības objektos, bet arī atsevišķās muižu ēkās, lauku baznīcās un pat mazpilsētu plānojuma elementos, pamatojot to ar faktu, ka Latvijas laukos un mazpilsētās iedzīvotāju vairākumu veido latvieši, tādēļ arī šī lokālā arhitektūra ir pēc būtības latviskāka, nekā lielo pilsētu arhitektūra, ko veidojušas dažādas internacionālas

²⁷ Mintaurs M., 139.lpp.

ietekmes.²⁸ Kuldīga ar savu relatīvi lielo latviešu īpatsvaru varētu būt viena no viņa minētajām mazpilsētām.

Latvijā starpkaru periodā pastāvēja trīs arhitektūras pieminekļu arhīvi. Paralēli Pieminekļu valdes savāktajiem materiāliem, kuri pēc Otrā pasaules kara tika sadalīti starp trijām institūcijām- Valsts vēstures muzeju, Etnogrāfisko brīvdabas muzeju un Kultūras ministriju, arī LU Arhitektūras fakultāte turpināja 20-tajos gados iesākto materiālu vākšanas darbu. Trešā institūcija bija Baltijas arhitektūras pieminekļu arhīvs Rīgā, kurš ietvēra arī pilsētbūvniecības objektus.²⁹ Pēc 1934.g. šo arhīvu pakāpeniski izveda uz Vāciju, kur iespējams, Mārburgā vai citur, ir meklējami vēl nezināmi materiāli arī par Kuldīgu.

Pieminekļu valde ar arhitektūras pieminekļu pārveidošanu saistītos projektus izskatīja kopā ar Iekšlietu ministrijas Būvniecības pārvaldi un citām institūcijām, bet valdei nebija tāda ietekme, lai panāktu izvirzīto nosacījumu ievērošanu. Centieni izmainīt „Likumu par būvniecību” ar normu, ka būvju pieminekļu atjaunošanas restaurēšanas projekti nav padoti Iekšlietu ministrijas Būvniecības pārvaldes, bet Pieminekļu valdes apstiprināšanai bija nesekmīgi.³⁰

Pieminekļu valde pēc Latvijas iekļaušanas PSRS sastāvā 1940.g. tika likvidēta. Padomju vara ievērojamu kultūras pieminekļu daļu klasificēja kā nepiemērotu sociālistiskajai sabiedrībai, bet citiem objektiem atstāja tematiskās ilustrācijas lomu. Atbilstoši sava laikmeta kultūras mantojuma aizsardzības doktrīnai aizsargājami bija tikai vēstures, arhitektūras, mākslas un arheoloģijas pieminekļi. Plašākas teritorijas aptvēra tikai pēdējie, bet pilsētu centri nebija aizsardzības subjekts.

²⁸ Mintaurs M., 141.lpp.

²⁹ Mintaurs M., 131.lpp.

³⁰ Mintaurs M., 149.lpp.

Politiku kultūras mantojuma aizsardzības sfērā realizēja dažādas, vairākkārt reorganizētas kultūras pieminekļu aizsardzības iestādes. Pirmā bija Latvijas PSRS Ministru Padomes Arhitektūras lietu pārvaldes Pieminekļu aizsardzības daļa, kuras speciālisti sākot ar 1944.g. beigām apsekoja Sarkanās armijas ieņemto teritoriju un fiksēja stāvokli, kāds bija radies pēc kaujām, kuru gaitā bija izpostītas daudzas pilsētas.

Pateicoties t.s. Kurzemes katla situācijai, kara postījumi Kuldīgā bija salīdzinoši nelieli. Latvijas PSRS Ministru Padomes Arhitektūras lietu pārvaldes Pieminekļu aizsardzības daļas arhitektūras studente Maiga Celmrauga (vēlāk Guseva, kopā ar L.Plauciņu darbojusies kultūras pieminekļu aizsardzības valsts iestādēs) 1947.g. izstrādāja „**Kuldīgas pilsētas pamatplānu ar aizsargājamiem arhitektūras pieminekļiem**” un „**Kuldīgas arhitektūras un arheoloģijas pieminekļu plānu**”.³¹

Pēdējais plāns aptver apmēram pusotras reizes lielāku teritoriju nekā spēkā esošā valsts nozīmes pilsētībūvniecības piemineklis Nr. 7435 „Kuldīgas pilsētas vēsturiskais centrs”, kura robežas ir noteiktas 1997.g. Plānā ir attēlotas arī zudušās ēkas, tā dodot mājienu plāna lietotājiem par iespēju un pienākumu tās atjaunot. No abiem plāniem gan ir saglabājušās tikai mazkvalitatīvas melnbaltas fotoreprodukcijas.

Piecdesmito gadu nogalē, t.s. nacionāļkomunistu Eduarda Berklava un viņa domubiedru darbības laikā tika nodibināta Latvijas PSR Dabas un pieminekļu aizsardzības biedrība (LDPAB, 1959.g.). Padomju valstī sabiedrisko organizāciju darbību raksturoja valsts institūciju aizbildnieciskā attieksme, jo tā neuzticējās pilsoņu sociālajām aktivitātēm, saskatot tajās t.s. buržuāziskā nacionālisma draudus. Gan republikas organizāciju, gan tās rajonu nodaļas vadīja kāds no izpildu vai partijas komitejas nomenklatūras darbiniekiem, un vietējais entuziasts drīkstēja būt tikai vadītāja vietnieks.

³¹ VKPAI PDC. Kuldīga, 6.mape, lp. 26

Tomēr sabiedrībā bija ierosināta plašāka interese par Latvijas teritorijas senāku vēsturi, ne tikai t.s. revolucionāro pagātņi, kas kopš valsts okupācijas 1940.g. tika izvirzīta priekšplānā, deformējot sabiedrisko domu par vēsturi. Tomēr ierēdņi kavējās izrādīt rūpes par to kultūras mantojuma daļu, kas nebija pakļauta valsts aizsardzībai, tostarp mazpilsētu centrus, baidoties tikt apsūdzēti t.s. buržuāziskajā nacionālismā. Viņiem vēl bija labā atmiņā 1959.g., jūlijs, kad tika pārtraukti nacionālkomunistu centieni aizstāvēt latviešu kultūru padomju režīma apstākļos.

Kuldīgas muzeja materiālu kopā Plg-9983 “Dažādi lēmumi par dabas un pieminekļu aizsardzību Kuldīgas rajonā. 1965.-1989.g.” nav atrodams nekas par Kuldīgas centra aizsardzības zonas noteikšanu, jo šajā laikā LDPAB vairāk ir lemts par dabas, nevis pieminekļu aizsardzību. Arī Atis Gunvaldis Bērtiņš, kas bija (LDPAB) Kuldīgas nodaļu vadītāja vietnieks no 1971.g. līdz 1990-tajiem sarunā 28.11.2014. apliecināja, ka nodaļa ar aizsardzības zonu un ar to saistītajiem jautājumiem nav nodarbojusies.

Jau piecdesmito gadu nogalē Kultūras ministrijas Muzeju un kultūras pieminekļu daļas arhitekts Leons Plauciņš rakstīja: „Mūsu republikā atsevišķās pilsētās ir sakoncentrēts lielāks skaits arhitektūras pieminekļu. Tādās vietās par pieminekli ir uzskatāmas ne tikai atsevišķas ēkas, bet veselas ielu ainavas, pat viss senais ielu tīkls. Šādu arhitektūras pieminekļu aizsargāšanai veltāma jo sevišķa vērība.”³² Pārmaiņas attiecībā pret teritoriāliem kultūras pieminekļiem, kuras tika ierosinātas piecdesmitajos gados, turpinājās sešdesmitajos. Pasaules kultūras mantojuma aizsardzības speciālisti spēja vienoties par kopīgiem principiem un 1964.g. tika pieņemts līdz šim nozīmīgākais

³² Plauciņš L. Saglabāt senatnes kultūras vērtības. „Māksla” 1959, Nr. 2., lpp. 23.

dokuments- Venēcijas harta. PSRS iesaistījās starptautiskajās kultūras pieminekļu aizsardzības organizācijās, un līdzdalība tajās uzlika valstij zināmus pienākumus.

Laikmeta atmosfēru raksturo sabiedriskā doma, un to veidoja speciālistu viedoklis, pausts presē. Žurnāla „Māksla” arhitektūras nodaļas vadītājs Mihails Savisko 1969.g. iniciēja diskusiju par kultūras mantojuma aizsardzību mazpilsētās, kas realizējās kā rakstu sērija gada garumā. To ievadot Andrejs Holcmanis rakstīja: „Pēc neilgas nihilistiskās pieejas pagātnes mantojumam tagad par normu atkal ir kļuvusi prasība cienīt agrāko laikmetu radītās kultūras vērtības. Visā Padomju Savienības teritorijā dibina rezervātus, brīvdabas muzejus, uzsāk interesantāko mazpilsētu rekonstrukciju.”³³ Viņš piemin Suzdaļas piemēru, kas 70-tajos tika pārvērsta par pilsētu- muzeju, ar mērķi radīt rezervātu krievu pareizticīgo baznīcas kultūras vēstures ekspozīcijai.

Holcmanis atzīmēja, ka „mūsu mazpilsētu neregulārais vecais ielu tīkls, raksturīgā senā mazstāvu apbūve, ēku pagalmi, no tālienes pārskatāmais siluets, ainavas kolorīts ir tas, ko gribētos redzēt maz pārveidotu- kā vienotu pilsētībūvniecisku organismu.” Kā vienu no draudiem vēsturisko vērtību saglabāšanai Holcmanis min ēku vecumu. Arhitekts atzīst, ka gadījumos, kad ēkas ir nojauktas, bez jaunbūvēm neiztikt, bet atzīmē, ka obligāti saglabājami arhitektūras pieminekļi, un ēkās ar fona nozīmi interesē saista tikai to fasādes, līdz ar to ēku plānojumu var uzlabot. Konstatējot, ka „ar apbūves fondu varam rīkoties pietiekami brīvi, (..) vecajā Kuldīgā, Kandavā vai Cēsīs varētu veidoties tūrisma centri. Dažviet senie kodoli varētu saglabāties kā autonomi dzīvojamie rajoni ar

³³ Holcmanis A. Mazpilsētu problēmas. „Māksla” 1969, Nr. 1., lpp. 19.

minimālām funkcionālām izmaiņām. Kādreizējais tirgus laukums varētu kļūt par mikrorajona centru.”³⁴

Nodomu realizāciju kavēja finansu resursu un speciālistu trūkums. Holcmanis uzskatīja, ka „mazpilsētu arhitektoniskās vērtības jānosaka objektīvi. Lai izšķirtu, kas vērtīgs, kas nav, nepieciešama speciālistu palīdzība. Mūsu jaunie republikas rajonu arhitekti ne vienmēr to varēs. Arī Kultūras ministrijas arhitektūras pieminekļu aizsardzības darbiniekiem nav pa spēkam tik sīka detalizācija. Vai mūsu republikā nevajadzētu domāt par to, lai mazpilsētu arhitektūru izvērtētu īpaši zinātniskās pētniecības institūti, kā tas ir Igaunijā vai Lietuvā (varbūt par bāzi var noderēt nesen nodibinātais zinātniskais sektors pie Latvijas pilsētu celtniecības projektu institūta)?”³⁵

Arhitekts analizēja draudus, kas apdraud mazpilsētas, un kā pirmo atzīmēja transporta attīstību, kuras ietekmē nereti tiek izbūvēti ielu paplašinājumi un pat caurlauzumi. „Šajā sakarībā lielas bažas izsauc Kuldīgas un Sabiles veco centru liktenis, kuru izauguši tiltu galos.” Viņš atgādināja, ka mazpilsētu senā apbūve veidojās no viena tipa ēkām, bet tās nav tik vienmuļas, kā mūsdienu tipa ēkas, un tam „par iemeslu bija objektīvi apstākļi- līkumainas ielas, nevienādi zemesgabalu platumi to neregulārās robežas. Bez tam katrai pilsētai var saskatīt kādas īpatnējas ēku sīkformas. (..) Ja negribam iznīcināt mazpilsētu arhitektūras īpatnības, jaunbūves to senajās daļās jāprojektē individuāli, piemērojoties bijušajam zemesgabalu dalījuma, apkārtējo ēku augstumam, jumtu formai, apdares materiāliem. Pie tam ēku arhitektūra var būt pavisam moderna.”³⁶ Arhitekts rakstīja arī par mazpilsētu siluetu, rekomendējot ap senajiem

³⁴ Turpat, 20.lpp.

³⁵ Turpat, 21. lpp.

³⁶ Turpat, 22.lpp.

kodoliem radīt izolējošas parku zonas, kā arī saudzēt senlaicīgo kolorītu, kuru ietekmē sarkano kārniņu nomaiņa ar pelēko šiferi.

Ar kategorisku kritiku diskusijā iesaistījās arhitekts Laimonis Stīpnieks, uzsverot, ka „par projektēšanas un celtniecības normu joprojām tiek uzskatīta arhitekta bezierunu atkarība no būvizstrādājumu un būvpaņēmienu piedāvājuma, kas saglabājas kā nesenā arhitektūras noniecināšanas un bezpersoniskuma perioda sekas. Tās izšķirošā priekšrocība ir ekonomiskā efektivitāte.” Cerībā, ka mazpilsētu celtniecības kvalitātes iespējas tālākā nākotnē uzlabosies, arhitekts aicina „svarīgāko pilsētībūvniecības pasākumu īstenošanu atlikt uz vēlāku laiku. (...) celtniecības pirmajam etapam lietderīgi izvēlēties iespējami neitrālu novietni un atturīgus būvpaņēmienu, lai pašreizējās arhitektūras nepilnības neietekmētu perspektīvo risinājumu kvalitāti.”³⁷ Autors norādīja, ka galvenā arhitekta postenis daudzās mazpilsētās nodibināts nesen, bet tieši viņam būtu jāizvēlas tipa projekti vai jāpasūta individuāli projekti, pamatojoties uz detaļplānojuma projektu priekšlikumiem. Diemžēl praksē projektu un projektētāju izvēles iespējas bija ļoti ierobežotas.

Diskusijai pievienojās arhitekts Gunārs Lūsis- Grīnbergs, kurš 1968.g. bija pabeidzis Cēsu pilsētas centrālās daļas rekonstrukcijas detaļplānojumu, un iegūtos secinājumus attiecināja arī uz citām mazpilsētām. To attīstības veicināšanas pasākumu klāstā kā pirmos viņš min „vēstures un arhitektūras pieminekļa izveidošanu pilsētas vecajā daļā, iekļaujot tajā arī raksturīgo apkārtnes ainavu.” Konstatējot priekšmetiskās vides unifikāciju materiālās labklājības celšanās apstākļos, autors atzīst, ka „ne tikai mūsu zemē, bet visā pasaulē arhitektiem un pilsētībūvniekiem kļūst arvien grūtāk izstrādāt

³⁷ Stīpnieks L. Domu apmaiņas arhitektoniskais fons. „Māksla” 1969, Nr. 3., lpp. 14.

sadzīves noteikumus pilsētas iedzīvotājiem, jo šodien nav tādu vispārēju likumu, kas liekami pilsētībūvniecības un arhitektūras pamatā.”³⁸

Diskusiju noslēdza arhitektu Jurijs Vasiļjeva, Gunāra Jansona un Ritas Zandbergas raksti, kurus, starp citu, ilustrē Kuldīgas fotogrāfijas. Autoru viedokļi gan ir visai atšķirīgi. Gunārs Jansons uzskata, ka mazpilsētu centri „parasti aizņem tik nelielu, lai gan nereti novietnes ziņā izcilu pilsētas teritorijas daļu, ka jautājums par to turpmāko vietu tās tālākā izaugsmē iegūst vispirms ētisku un tikai tad pilsētībūvnieciski funkcionālas nepieciešamības raksturu.” Kā pilnvērtīgāko saglabāšanas veidu arhitekts piedāvā „labiekārtotus **rezervātu tipa kompleksus** (izcēlums mans- J.L.) ar atpūtas un muzejiska rakstura izmantošanas profilu.”³⁹

Rita Zandberga apgalvo, ka „par galveno vecās apbūves rekonstrukcijas kompozicionālo principu jāklūst **arhitektūras ainavu vienības saglabāšanai** (izcēlums mans- J.L.), jo pretstatot veco apbūvi jaunajai vai vienu arhitektonisko ainavu otrai, iegūstam skaidru, loģisku apbūves grupējumu un izdevīgus telpiskās kompozīcijas kontrastus.” Turpat arhitekte norāda uz arhitektūras kontinuitātes jēdziena nepareizu izpratni, kad „projektētāji mēģina aizpildīt vienu vai otru apbūvē radušos robu ar pseidoarhitektūru- romantizējošu pagātnes idealizāciju, nodarot lielu ļaunumu patieso vecās apbūves progresīvo vērtību izzināšanas un apgūšanas procesam. No teiktā jāsecina, ka saglabāšanas tendence, lai nodrošinātu sabiedrības estētisko priekšstatu normālu attīstību, prasa **saglabāt objektu gabarītus un apbūves daudzveidību** (izcēlums mans- J.L.).”⁴⁰ Zandbergas uzstādītās prasības par arhitektūras ainavu vienības saglabāšanu, kas

³⁸ Lūsis- Grīnbergs G. ... un par mazpilsētām vispār. „Māksla” 1969, Nr. 3., lpp. 19.

³⁹ Jansons G. Savdabība- senajā apbūvē. „Māksla” 1969, Nr. 4., lpp. 20.

⁴⁰ Zandberga R. Nepieciešams teorētiskais pamatojums. „Māksla” 1969, Nr. 4., lpp. 18.

realizējama saglabājot objektu gabarītus un apbūves daudzveidību, ir vērsta pret praksi- vēsturiskās ēkas nojaukt un aizstāt ar lielāka gabarīta vienveidīgām ēkām, kuras spilgts piemērs Kuldīgā ir ēka Liepājas ielā 19. Savukārt minētās prasības pieļauj jaunbūves, ja vien to apjoms nepārsniedz nojauktās ēkas galvenos izmērus un netiek mainīta tās būvlaide.

Jurijs Vasiļjevs atzīmēja, ka Latvijā nav skaidrība jautājumā par mazpilsētas vēlamo struktūru. Viņš to salīdzināja ar režģi, kas atšķiras no lielpilsētas struktūru, kas viņaprāt atgādina augošu koku, un ir kritisks attiecībā uz Kuldīgu, kuras jaunā sabiedriskā centra izveidi aiz senā kodola robežas daži diskusijas dalībnieki ir vērtējuši pozitīvi. „Kas gan tur slikts? Gan vecais paliek uz vietas, gan jaunajam nekas netraucē. Lai gan pēc būtības tā ir lielpilsētas diferencētās struktūras atkārtošana miniatūrā. Galu galā tā noved pie mazpilsētas pilsētībūvnieciskās vienības graušanas un tās senā vēsturiskā kodola pakāpeniskas atmiršanas. Starp citu, jau tagad dzīve mutuļo nevis bijušajos centros, bet jaunajos- ap lielajiem universālveikaliem.”⁴¹

Vasiļjevs konstatēja, ka Latvija atpaliek no kaimiņiem, jo nav zinātniskās iestādes, kā arī trūkst pieredzējušu arhitektu restauratoru. Var piekrist raksta autoram, ka „mazpilsētas izvirza lielas problēmas, un tās atrisināt tikai ar arhitektoniskiem līdzekļiem, tikai arhitektiem un celtniekiem diez vai izdosies.” Jautājumā par „nepieciešamību veikt zinātniskos pētījumus un par veco pilsētu, pieminekļu, arhitektūras restaurācijas un rekonstrukcijas problēmu pētniecības zinātniskā centra radīšanu” Vasiļjevam ir risinājums: „Maskavas Padomju arhitektūras teorijas, vēstures un perspektīvo problēmu zinātniskās pētniecības institūtā jau pagājušajā gadā ir uzsākts izstrādāt „Norādījumus par plānošanu un apbūvi PSRS pilsētās un apdzīvotās vietās, kurās ir vērtīgs vēsturiski

⁴¹ Vasiļjevs J. Beidzot- jāsāk. „Māksla” 1969, Nr. 4., lpp. 22.

arhitektoniskais mantojums”. Šai tēmai Maskavā jābūt pabeigta 1972.gadā. Pēc tam, jādoma, mūsu projektētāji pilsētībnieki iegūs zināmu instrumentu daudzu pagaidām vēl neskaidru jautājumu risināšanai.”⁴²

PSRS Maskavā centralizētajā varas aparātā visi dokumenti tika gatavoti ilgā laika periodā. Tā tikai 1987.g. iznāca PSRS un Francijas kopīga monogrāfija, kuras autori norādīja, ka ”pilsētu rekonstrukcija PSRS notiek balstoties uz zinātniski pamatotām metodiskām rekomendācijām, vadlīnijām, instrukcijām un normatīviem, kas atļauj noteikt rekonstrukcijas pasākumu virzienus un sastāvu, atkarībā no pilsētas piederības vienai vai otrai klasei. (autori izdala trīs vērtību klases)”⁴³ Vērtīga salīdzinājumam ir grāmatā turpat izklāstītā salīdzinoši dinamiskā Francijas pieredze, kur „pilsētu renovācija notiek saskaņotās plānošanas sektora ietvaros. (...) Prefekts sastāda to ēku sarakstu, kura vai nu nojaucamas vai renovējamas noteiktā termiņā. Gadījumos, kad ēku īpašnieki atsakās nodot savas īpašuma tiesības pilsētai, īpašums tiek ekspropriēts”⁴⁴ Kā raksta grāmatas autori, Francijā ir realizēti apmēram 30 šāda rakstura liela mēroga projekti.

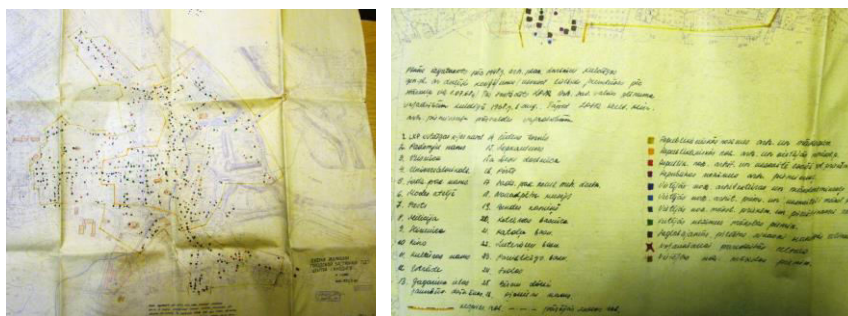
Latvijas PSR paralēli valsts institūciju darbībām pēc Latvijas Arhitektu savienības (LAS) iniciatīvas 1968.g. tika radīts „Kuldīgas vecpilsētas plāns” (M 1:2000), kura eksplikācijā lasāms, ka tas ir „sastādīts LPSR Latvijas Arhitektu savienības Valdes plēnuma vajadzībām Kuldīgā 1968.g. 1.augustā, tāpat LPSR Kultūras ministrijas arhitektūras pieminēto pārvaldes vajadzībām un izgatavots pēc 1948.g. arhitektūras plānošanas darbnīcu Kuldīgas ģenerālplāna ar daļēju koriģējumu (uznesot lielākās jaunbūves pēc stāvokļa uz 1.VII.68.)”.

⁴² Turpat, lpp. 23..

⁴³ Rekonstrukcija centrov istoričeskikh gorodov, M., 1987, lpp.22.

⁴⁴ rekonstrukcija centrov istoričeskikh gorodov, M., 1987, lpp.30.

Plāna oriģināla izcelsme nav zināma. Gaismaskopija no tā glabājas VKPAI PDC⁴⁵, kā vienīgais dokumentārais pierādījums par eventuālo Latvijas Arhitektu savienības plēnumu Kuldīgā. LAS fondā LVA, iedaļā, kurā glabājas Valdes plēnumu, arī izbraukuma, materiāli, par Kuldīgu dokumentu nav.⁴⁶ „Pilsētprojekta” arhīvā kopā ar Kuldīgas ģenerālplānu glabājas plāns „Pilsētas apbūves evolūcijas shēma. Kuldīgas centra detālplānojums”, kuru 1972.g. ir parakstījis Gunārs Lūsis-Grīnbergs, un tajā attēlots tāds pat robežu piedāvājums ar tādu pat eksplikāciju kā 1968.g. anonīmi izgatavotajā plānā.



Att.3. „Pilsētas apbūves evolūcijas shēma. Kuldīgas centra detālplānojums”, vecpilsētas robežas, eksplikācija, 1972.g.

Var pieņemt, ka LAS 1968.g. ierosinājumam, iespējams, pilsētas daļu pasludināt par rezervātu, bija sava nozīme procesa virzībā. Nākamais, 1969.g. bija izšķirošais Kuldīgas pilsētas vēsturiskās daļas valsts aizsardzības zonu un apbūves regulēšanas zonu noteikšanā. Ar kopīgu LPSR Valsts celtniecības lietu komitejas un Kultūras ministrijas 1969.g. 5.maija pavēli N. 178 tika izveidota Komisija Cēsu un Kuldīgas pilsētu

⁴⁵ VKPAI PDC. Kuldīga, 1.mape.
⁴⁶ LVA, 273.f.

aizsardzības un apbūves regulēšanas zonu noteikšanai. Komisija 1969.g. 11.jūnijā viesojās Kuldīgā un „iepazinusies uz vietas ar konkrēto pilsētībūvniecisko situāciju, pilsētas atsevišķām apbūves zonām, kā arī arhitektūras un kultūras pieminekļiem, kas izvietoti vēsturiski radušās pilsētas vecās daļas robežās, un vispusīgi apspriedusi piedāvātos lēmumu, nolēma- ar mērķi izmantot kultūras mantojumu iedzīvotāju komunistiskajā un estētiskajā audzināšanā, plānojot vēsturiski izveidojušās pilsētas atbilstoši LPSR MP 14.04.1969. vēstulei Nr. 13/20-432, noteikt **Kuldīgas pilsētas vēsturiskās daļas valsts aizsardzības zonu un apbūves regulēšanas zonu**”. (izcēlums mans- J.L.).

Komisiju vadīja J.Vasiļjevs, Kultūras ministrijas Kultūras pieminekļu aizsardzības zinātniski metodiskās padomes priekšsēdētājs, viņa vietnieks bija E.Bāliņš, LPSR Valsts celtniecības lietu komitejas galvenais speciālists, piedaloties 6 komisijas locekļiem, t.sk. Kuldīgas TDP IK priekšsēdētāja vietniekam E.Lankenbergam, Kuldīgas rajona arhitektam K.Vainovskim, LPSR Valsts celtniecības lietu komitejas vecākajai arhitektei A.Cimbergai un arhitektiem V.Apsītim un A.Holcmanim.

Kā komisijas „aktīvs” (tulkojums no krievu valodas, jo dokuments sastādīts krieviski) minēti 7 cilvēki, tostarp J.Rautiņš, Kuldīgas pilsētas TDP IK priekšsēdētājs, G.Garokalns, Kuldīgas rajona TDP IK kultūras nodaļas vadītājs, V.Ķenerts, Kuldīgas rajona TDP IK Dzīvokļu- komunālās nodaļas vadītāja p.i., V.Sauleskalns, LPSR Rakstnieku savienības biedrs, A.Jansons, Rīgas pieminekļu aizsardzības inspekcijas mākslas vēsturnieks, E.Pluka un I.Zaharāne, Rīgas pieminekļu aizsardzības inspekcijas arhitektes- inspektors. Rīgas pārstāvniecība ir izskaidrojama ar to, ka galvaspilsētā jau

bija noteikta vēsturiskās daļas valsts aizsardzības zonu un apbūves regulēšanas zonu, un darbojās inspekcija.

1969.g. 11.jūnija lēmums noteica sekojošus aizsardzības zonas uzdevumus:
„saglabāt vecās pilsētas daļas vēsturiski radušos plānojuma un arhitektoniski telpisko struktūru (ielu tīklu, ielu, laukumu un pagalmu apbūves paņēmienus un mērogu, ainavas un apzaļumojuma elementus), kā arī saglabāt un restaurēt arhitektoniski un kultūrvēsturiski vērtīgās ēkas un būves. Apbūves regulēšanas zonas uzdevumi: nodrošināt saglabājamās, rekonstruējamās un jaunās apbūves strukturālu un arhitektoniski telpisko vienotību, kā arī radīt priekšnoteikumus apbūves aizsardzības zonas uztveres viengabalainībai.”⁴⁷

Lēmuma 2. un 3. p. detalizēti apraksta valsts aizsardzības zonu un apbūves regulēšanas zonu robežas. Nozīmīgs ir lēmuma 4.p., kas nosaka nepieciešamību „izstrādāt īpašu Nolikumu par valsts aizsardzības zonu un apbūves regulēšanas zonu, kas noteiktu nosacījumus pilsētas vēsturiskā tēla saglabāšanai un jaunās apbūves iespējām”.

Var pieņemt, ka Nolikuma projekts jau bija sagatavots minētās komisijas sanāksmei vai ticis sagatavots drīz vien pēc tās. Ir saglabājies Nolikuma projekts⁴⁸, kuru amatpersonas ir vīzējušas 1969.g. jūnijā, bet tikai ar **1969.g. 14.novembra pavēli Nr.403**. Kultūras ministrija apstiprināja „**Nolikumu par vēsturiski izveidojušos pilsētu valsts aizsardzības zonu un apbūves regulēšanas zonu Latvijas PSR**”.

Acīmredzot Kultūras ministrijai bija jāsaņem **LPSR Ministru Padomes 1969.g. 6.augusta lēmums Nr.141 „Par valsts aizsardzības zonu un apbūves regulēšanas zonu izveidi Cēsīs un Kuldīgā”**, kas deva ministrijai attiecīgas pilnvaras. Republikas

⁴⁷ VKPAI PDC. Kuldīga, 3.mape, lp. 14.-17.

⁴⁸ VKPAI PDC. Kuldīga, 3.mape, lp. 3.-9.

vadība saprata, ka jebkurš lēmums par labu vēsturiskās apbūves saglabāšanai radīs nepieciešamību pēc papildus finansu līdzekļiem. Līdz ar to kļūst saprotamas no kultūras mantojuma aizsardzības viedokļa negatīvās pārmaiņas, kādas ir piedzīvojis Nolikums laikā no jūnija līdz novembrim.

Nolikuma projekta 1.p. daļa, kas noteica, ka „aizsardzības zonā nepieciešams sistemātiski veikt restaurācijas un rekonstrukcijas darbus, ...” Nolikumā vairs neparādās. Zīmīgas ir pārmaiņas, kas regulē projektēšanas darbu apjomu un līdz ar to izmaksas. Nolikuma projekta 13.p. ir noteikts, ka tie veicami trijās stadijās: skiču projekts, projekta uzdevums (stadija, kas mūsdienās atbilst tehniskajam projektam- J.L.) un darba rasējumi. Savukārt apstiprinātā Nolikuma 15.p. ir noteikts, ka tie veicami divās stadijās: tehniskais projekts un darba rasējumi vai vienā stadijā- tehniskais darba projekts, kas palētina projektēšanas darbus.

Tomēr jāatzīmē arī pozitīvās- no kultūras mantojuma aizsardzības viedokļa, pārmaiņas. Nolikums ir papildināts ar 12.p., kas nosaka, ka „ēku un tām piegulošo teritoriju tekošā remonta un teritorijas labiekārtošanas darbi ir jāsaskaņo ar vietējiem vai republikāniskajiem valsts arhitektūras un kultūras pieminekļu aizsardzības orgāniem.” Praksē bija pierādījies, ka ēku fasāžu apdares elementi un mākslinieciski vērtīgās detaļas, kā arī mazās arhitektūras formas teritorijās, bieži vien tiek novāktas vai aizstātas ar mazvērtīgiem atdarinājumiem tieši t.s. tekošā remonta laikā, par kuru t.s. orgāni netika informēti.

Nozīmīgs ir Nolikuma 6p., kas runā par ēku kultūrvēsturisko vērtības un to ekspluatācijas rakstura korelāciju, nosakot, ka „nepieciešamības gadījumā pilsētu izpildu komitejām ir jāmaina ēku izmantošanas veids, ja tas nenodrošina ēku saglabāšanu.”

Uzdevums bija grūti izpildāms, Kuldīgā tāds objekts bija ūdensdzirnavas, bet kā gadus 15 vēlāk atzīst Kuldīgas TDP IK priekšsēdētājs E.Lankenbergs, „...ūdensdzirnavās atrodas sadzīves pakalpojumu kombināta mehāniskais cehs. Šīs celtnes izmantošanas raksturs ir jāmaina.”⁴⁹

Plašsaziņas līdzekļos žurnālisti vienkāršoti pasniedza informāciju. Raksturīga ir anonīma publikācija „Pilsēta- muzejs”⁵⁰ - „Kuldīgas vecpilsēta ar savām sīkajām mājelēm, ko nereti rotā kokgriezumi, atgādina senatnīgu pasaku pilsētiņu. (..) Ar republikas valdības lēmumu Kuldīgā nodibinātas divas joslas- aizsargājamā un regulējamā. Pirmajā neko nedrīkst celt- te pilnīgi jāsauglabā senatne. Otrā josla ir it kā pārejas posms un jauno pilsētu. Te cels arī jaunus objektus, taču ievēros vecpilsētas stilu un arhitektūru.”

Tuvāk patiesībai ir cita anonīma publikācija „Saglabāsim seno Kuldīgu”, kuras autors informējot par pilsētā notikušo Kultūras ministrijas un Kuldīgas rajona izpildu komitejas organizēto semināru, atzīmē, ka „Visvairāk rūpju izrādās patlaban sagādā jautājums par to, kā nodrošināt paredzamo plašo remonta un restaurācijas darbu finansēšanu un sekmīgu to izpildīšanu pieredzējušu speciālistu vadībā.”⁵¹

Aplūkojot jautājumu par senās koka apbūves vērtībām un to saglabāšanu, Gunārs Jansons atzīmē 19.gs. beigu un 20.gs. sākuma t.s. komerciālās apbūves izplatību ne tikai Rīgas priekšpilsētās, bet arī mazpilsētās, atzīstot, ka ēku „... varbūtējās fragmentārās saglabāšanas nozīmi un mērogus nosaka celtniecības masveida raksturs un celtni nereti

⁴⁹ Dzedulis Z. Stāsta Kuldīgas TDP IK priekšsēdētājs E.Lankenbergs. „Literatūra un Māksla” 1962.g. 2.aprīlis, lpp. 2.

⁵⁰ „Rīgas Balss”, 14.09.1970.

⁵¹ „Literatūra un māksla”, 30.05.1970.

viduvējā konstruktīvā un arhitektoniskā kvalitāte.”⁵². Salīdzinot koka apbūves īpatsvara izmaiņas deviņās Latvijas mazpilsētās 1821.g. un 1971.g. G.Jansons konstatēja, ka Kuldīgā tas ir sarucis no 91 līdz 43 procentiem, bet viņa sarakstā pilsēta nemainīgi ieņem septīto vietu, pēc Piltenes, Aizputes, Liepājas, Tukuma, Grobiņas un Ventspils.⁵³

Kuldīgas rajona, kas atbilstoši padomju varas iedibinātajai hierarhijai bija politekonomiski spēcīgāka vienība par Kuldīgas pilsētu, vadība atbalstīja to ar lūgumiem republikas valdībai, kā iegāstu līdzekļu pieprasījumam minot rūpes par darbaļaužu dzīves apstākļiem vecpilsētā (Kuldīgas rajona DDP IK vēstule LPSR MP 28.06.1971. „Par Kuldīgas pilsētas aizsargājamās un regulējamās zonas dzīvojamā fonda saglabāšanu”.⁵⁴

Par savu pilsētu iestājas arī rajona galvenais arhitekts Kārlis Vainovskis ar publikāciju galvaspilsētas laikrakstā: „Runājot par izcilām kultūras vērtībām, gribu minēt dažas lietas, kuru nokārtošana nav atkarīga tikai no kuldīdzniekiem vien. (...) Reizēm tiek izteikts priekšlikums vecajās mājās izvietot iestādes, jo tām nav tik svarīga saule un citi dzīvokļiem tik nepieciešamie apstākļi. Taču parasti, kad iestāžu vai saimniecisko organizāciju vadītājiem piedāvā telpas aizsargājamā zonā, atbilde ir noraidoša. Ārpus zonas iznākot lētāk. Acīmredzot būtu izstrādājami īpaši noteikumi, kā šos liekos izdevumus kompensēt”⁵⁵

Ar praktisku lūgumu – izkārtot atļauju ēkām Kirova ielā 2 un Strādnieku ielā 23 kā pagaidu jumta iesegumu lietot dēlīšus- uz laiku, kad radīsies iespēja jumtus segt ar kārņiem, Vainovskis 1971.g. ir vērsies Kultūras ministrijas Pieminekļu aizsardzības

⁵² Jansons G. „Pilsētu senās koka apbūves saglabāšana”, rakstu krāj. „pilsētu attīstība un arhitektūra Latvijas PSR”, R., 1974, 115.lpp.

⁵³ Turpat, lpp.124.

⁵⁴ VKPAI PDC. Kuldīga, 4.mape, lp. 29.

⁵⁵ Senās pilsētas nākotnei. „Literatūra un māksla”, 25.09.1971.

daļā.⁵⁶ Nav informācijas par rezultātiem, bet ņemot vērā, ka tādu jumta iesegumu neatļāva lietot ugunsdrošības noteikumi, ļoti iespējams, ka atļauja netika izdota. Tomēr pilsētā situācija nemainījās arī turpmākajās desmitgadēs: „... gadā mums vajadzīgi 65 tūkstoši kārniņu, bet saņemam desmit, divpadsmit tūkstošus.”⁵⁷

Latvijas PSR piedāvāja Kuldīgas vēsturisko centru PSRS Kultūras ministrijas iniciētajam vissavienības nozīmes kultūras pieminekļu sarakstam, kam bija jāietver pats vērtīgākais no tā, kas atradās padomju impērijas pārvaldījumā. To apliecina 1979.g. LPSR Kultūras ministrijas vēstule PSRS Kultūras ministrijas Kultūras pieminekļu zinātniski- metodiskajai padomei jautājumā par t.s. vissavienības kultūras pieminekļu saraksta projektu, lūdzot minēto sarakstu papildināt ar trijiem LPSR objektiem, tostarp Kuldīgas vēsturisko centru, kura robežas sakrīt ar 1969.g. noteiktajām.⁵⁸ Par to, vai Kuldīga tika iekļauta PSRS nozīmes kultūras pieminekļu sarakstā, ziņu nav.

PSRS hierarhiskajā uzbūvē ierasta prakse bija t.s. vissavienības normatīvo aktu, kas tika pieņemti Maskavā, dublēšana visās pārējās padomju republikās, arī Latvijas PSR. Tā Latvijas PSR Ministru Padome 1982.g. 13. novembrī ar lēmumu Nr.598 „dara zināmu Latvijas PSR ministrijām, ... pilsētu Tautas deputātu padomju izpildu komitejām...”, ka PSRS Kultūras ministrijas ar 1982.g. 16.septembra lēmumu Nr.865 ir apstiprinājusi „Nolikumu par vēstures un kultūras pieminekļu aizsardzību un izmantošanu”. Lēmums pieņemts ļoti operatīvi, jo būtībā LPSR MP lēmums ir PSR MP lēmuma tulkojums, tikai norādot Kultūras ministrijai kopīgi ar citiem resoriem veikt izmaiņas Latvijas likumdošanā atbilstoši vissavienības regulējumam.

⁵⁶ VKPAI PDC. Kuldīga, 4.mape, lp. 26.

⁵⁷ Dziedulis Z. Stāsta Kuldīgas TDP IK priekšsēdētājs E.Lankenbergs. „Literatūra un Māksla” 1962.g. 2.aprīlis, lpp. 2.

⁵⁸ VKPAI PDC. Kuldīga, 5.mape, lp. 29.

Uz Kuldīgu ir attiecināms Lēmuma p.9.3., ar kuru noteikts, ka „Latvijas PSR Ministru Padomes 1969.g. 6.augusta lēmuma Nr.401 „Par valsts aizsargājamās zonas un regulējamās apbūves zonas izveidošanu Cēsīs un Kuldīgā” 6.p. vārdus „Nolikumu par kultūras pieminekļu aizsardzību, kas apstiprināts ar PSRS MP 1948.g. 14.oktobra lēmumu Nr.3898” aizstāt ar vārdiem „Nolikumu par vēstures un kultūras pieminekļu aizsardzību un izmantošanu, kas apstiprināts ar PSRS MP 1982.g. 16.septembra lēmumu Nr.865”. Tas nozīmēja, ka tiek nomainīts tikai juridiskais pamatojums darbībām ar kultūras pieminekli, neskarot darbību būtību.

Arhitekts Arigo Zandbergs 1979.g., analizējot mazpilsētu ainavas transformācijas problēmas, rakstīja: „Telpiskās struktūras revalorizācija izdarāma tur, kur vecā telpiskā struktūra saglabājusies pietiekami labi un uzskatāma par kultūras pieminekli. Praktiskie pasākumi šai gadījumā var būt dažādi. Tā kā telpiskās struktūras revalorizācija ir darbs, kuram vēl pavisam īsa vēsture, tad grūti runāt par kādiem noteikumiem, pilnībā aprobētiem paņēmieniem- viss vēl atrodas meklējumu un mēģinājumu stadijā. **Centra revalorizāciju parasti sāk ar pilsētas centra aizsardzības un regulēšanas zonu nosprašanu** (izcēlums mans- J.L.). Taču tas ir darbietilpīgs process, un, lai to paveiktu visās Latvijas PSR pilsētās, būs jāpaiet visai ilgam laikam.”⁵⁹ Autors kritizēja Liepāju, kur tikusi izpostīta vēsturiskā apbūves struktūra, un uzslavēja Kuldīgu, kurā „ne viena vien šāda avārijas stāvoklī nonākusi māja ir tikusi atjaunota, tā saglabājot pilsētai īpatnējās telpiskās struktūras un ainavas estētisko vērtību.” (.)

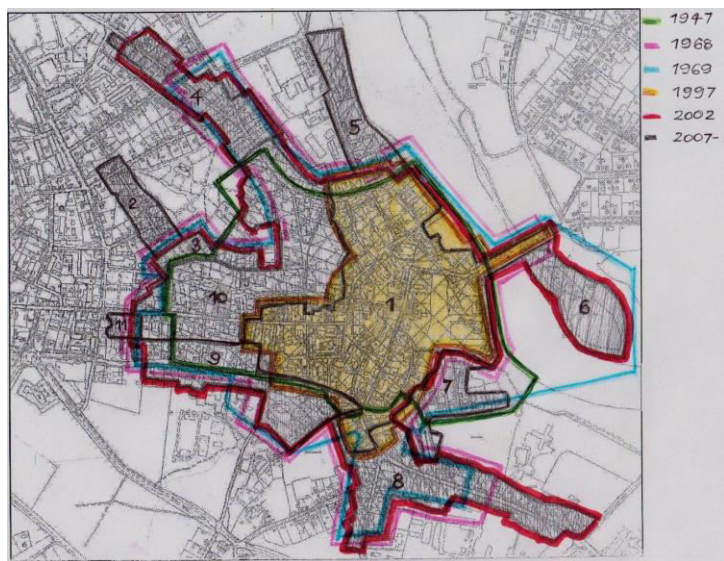
Zonu eksistenci kopš tās noteikšanas saimnieciski aktīvākie, bet mazāk viedie ēku īpašnieki un lietotāji ir uztvēruši kā apgrūtinājumu savām darbībām ar ēkām

⁵⁹ A.Zandbergs, „Pilsētībūvnieciskās telpas struktūra un Latvijas PSR pilsētu vēsturisko centru revalorizācijas problēma”, rakstu krāj. „Latvijas PSR pilsētu arhitektūra”, R., „Zinātne” 1979, lpp. 152.

Sešdesmitajos gados, kad tapa pilsētībūvniecības pieminekļu aizsardzības zonas, to primārais mērķis bija vēlme nepieļaut daudzstāvu saliekamā dzelzsbetona paneļu ēku būvniecību vēsturiskajos centros. Tad masveida būvniecība, izmantojot tikai tipa ēku projektus, jau notika visā Latvijā, un tas bija tikai laika jautājums, lai tā turpinātos arī mazpilsētu vēsturiskajos centros, un tikai samērā liels veco ēku īpatsvars, kas būtu jānojauc būvniecības gaitā, kavēja šo plānu realizāciju.

Aizsardzības zonu noteikšanā kopš sešdesmitajiem pastāv divas atšķirīgas pieejas. Pirmā – kompaktā, kur robežas ietver gan ielas, gan kvartālus. Otrā ir lineārā, kura robežas izstiepj gar ielām, atstājot kvartālu iekšpagalmus ārpus aizsardzības zonas. Pirmā dod iespējas pievērst uzmanību kvartālu iekšstelpām, un līdz ar to arī piešķirt finansu līdzekļus pagalmu ēku, kuras var traktēt kā līdzvērtīgas ēkām, kas veido ielas apbūves fronti, renovācijai. Otrā ir vairāk orientēta uz ielu fasāžu arhitektūru, tā paplašinot vēsturiskā centra robežas, bet vizuāli konfrontējot vecāko priekšplāna apbūvi ar jaunāko otrā plāna apbūvi.

Turpat vai septiņdesmit gadu laikā veidojot aizsardzības zonas Kuldīgā, abas pieejas ir periodiski nomainījušas viena otru. Maigas Celmraugas 1947.g. izstrādātā „Kuldīgas arhitektūras un arheoloģijas pieminekļu plāna” robežas aptver visai kompakto centra daļu. Ar LPSR MP 1969.g. 6.augusta lēmuma Nr.401 noteiktā valsts aizsargājamā zona ir lineāra, izstiepta gar ielām. Savukārt spēkā esošā valsts nozīmes pilsētībūvniecības pieminekļa Nr. 7435. „Kuldīgas pilsētas vēsturiskais centrs” robežas ir visai tuvas (sic!) 1947.g. priekšlikumam.



4. Att. Kuldīgas aizsargājamo teritoriju konfigurācijas pārmaiņas. 1947- LPSR KM (M.Celmraugas piedāvājums), 1968- LAS piedāvājums, 1969- LPSR MP, 1997- LR KM, 2002- Kuldīgas dome, 2007-2010- Kuldīgas dome.

Kuldīgas pilsēt būvniecības pieminekļa konfigurācijas pārmaiņas ir ievērojamas. Kopumā vērtējot, pastāv tendence aizsargājamo teritoriju palielināt, kas varētu būt saistīta ar iespēju valstij un pašvaldībai juridiski korekti finansēt- padomju apstākļos, vai finansiāli atbalstīt- mūsdienās, ielu un ēku renovācijas procesu. Atsevišķs jautājums ir pilsēt būvniecības pieminekļa robežu autoru attieksme pret tiltu pār Ventu, kā arī dabas pieminekli Ventas rumbu un Ventas senleju kopumā. Turpat septiņdesmit gadu laikā, kopš pastāv vēlme aizsargāt gan vienu gan otru pieminekli, ir bijuši mēģinājumi dabas daļu gan ieslēgt, gan izslēgt no aizsargājamās urbanizētās vides. Arī šeit pieņemot lēmumus, administratīvie un finansu aspekti ir bijuši dominējošie.

Mūsdienų situācijā, kad vienlaikus ar aizliegumiem vēsturiskajās ēkās veikt nesankcionētas pārbūves pastāv arī finansiāla atbalsta iespējas to ēku īpašniekiem, kas

ēkas renovē legāli, attieksme pret kultūras pieminekļiem lēnām, bet mainās pozitīvā virzienā. Bez tam ir mainījusies arī sabiedrības gaume- ja agrāk dominēja vēlēšanās pamest vecpilsētu, lai saņemtu no padomju varas labiekārtotu dzīvokli jaunā blokmājā, tad šodien ir prestiži dzīvot renovētā vecā ēkā.

Kuldīgas aizsardzības zonas analīze- tās robežas un režīms, zinātniekiem ir refleksija par kādu pilsētas attīstībai nozīmīgu vēstures periodu, plānotājiem tas ir viens no piedāvājumiem pilsētas formas veidošanai, bet pilsētas pārvaldei zona ir kultūras mantojuma aizsardzības politikas instruments. To pierāda aizsardzības zonas robežu izmaiņas, kuras modificētas ar nolūku atrast optimālāko finansēšanas modeli gan vēsturisko ēku atjaunošanai, gan jaunai būvniecībai Kuldīgas centrā. Tā ir notikusi gan plānveida sociālisma saimniekošanas apstākļos, kad zona bija arguments valsts budžeta līdzekļu piešķiršanai, gan mūsdienu liberālā tirgus ekonomikas apstākļos, kad zona ir arguments privātā kapitāla piesaistei.

Investoru visvairāk interesē atbildes uz trijiem jautājumiem- ko, kur un kā drīkst būvēt? Jautājumu secība ir atkarīga no investīciju izcelsmes- vai tas ir neliels ieguldījums, kuru veic pats ēkas īpašnieks, vai tās ir lielas investīcijas, kuras pilsētai varbūt atnesīs kāds ārvalstu uzņēmējs, analogs tam, kas padomju varas gados bija republikāniskās vai vissavienības ministrijas pārstāvis. Padomju varas apstākļos, kad pat nelielās ēkas pilsētas centrā bija nacionalizētas, to īpašnieka lomā bija nonākusi pati pilsēta, kurai sava nelielā budžeta ietvaros nācās veikt minimālākos restaurācijas darbus. Pēc 90-tajos denacionalizācijas pilsētas darbības apgrūtinā aizliegums pašvaldībām ieguldīt līdzekļus privātajā īpašumā.

Likums „Par kultūras pieminekļu aizsardzību” atļauj „pēc Valsts kultūras pieminekļu aizsardzības inspekcijas ierosinājuma no valsts budžeta iedalīt līdzekļus kultūras pieminekļu izpētei un to valsts nozīmes kultūras pieminekļu konservācijai un restaurācijai, kuri īpašnieka (valdītāja) noteiktajā kārtībā ir pieejami sabiedrības apskatei, bet no pašvaldību budžetiem — līdzekļus to vietējas nozīmes kultūras pieminekļu konservācijai un restaurācijai, kuri īpašnieka (valdītāja) noteiktajā kārtībā ir pieejami sabiedrības apskatei. Pašvaldībām to saistošajos noteikumos noteiktajā kārtībā ir tiesības no pašvaldības budžeta piešķirt līdzekļus to valsts nozīmes kultūras pieminekļu konservācijai un restaurācijai, kuri īpašnieka (valdītāja) noteiktajā kārtībā ir pieejami sabiedrības apskatei. (24. p.)”. Tātad eventuālo pašvaldības finansiālo atbalstu ierobežo noteikums par ēkas publisko pieejamību.

Kuldīgas Saistošie noteikumi „Nekustamā īpašuma nodokļu atvieglojumu piešķiršanas kārtība” (Kuldīgas pilsētas Domes 27.04.2006. sēdes lēmums) ir liberālāki, jo to p. 2.3 paredz „nekustama īpašuma nodokļa atvieglojumus fiziskām personām par zemi, ēkām un būvēm 90% apmērā no nekustamā īpašuma nodokļa summas, ja persona ar saviem finanšu resursiem ir veikusi vēsturisko ēku (kas vecākas par 50 gadiem) jumtu un/vai fasāžu atjaunošanas darbus Vecpilsētas teritorijā (Pilsētbūvnieciskā pieminekļa teritorijā, saskaņā ar Pielikumu Nr.1). Atlaide var tikt piemērota atkārtoti līdz brīdim, kad tiek segti 50% no investīciju apjoma. Tāda pat veida atlaide (p.3.3.) ir juridiskajām personām (ražošanas un pakalpojumu, izņemot tirdzniecības uzņēmumiem) par zemi, ēkām un būvēm, ja persona ir atjaunojusi vēsturisko ēku, lai veiktu uzņēmējdarbību. Atlaide var tikt piemērota atkārtoti līdz brīdim, kad tiek segti 90% no investīciju apjoma.”

Turpinot analizēt Kuldīgas vecpilsētas nākotnes izredzes, būtu vērts analizēt ne tikai t.s. veiksmes stāstus, kuru nav maz, bet arī konflikta situācijas, kas veidojas gadījumos, kad, piemēram, tiek noraidīti ēku īpašnieku piedāvātie radikālie pārbūvju un jaunbūvju projekti. Padomju režīmā, kad vienīgā instance, kurā ar sūdzībām par izpildu komitejas darbību vai bezdarbību varēja vērsties fiziskas personas, bija kompartijas pilsētas vai rajona komiteja. Tolaik nebija iespējama tiesvedība pret vietējo varu.

Mūsdienās uzmanības vērti ir gadījumi, kad namīpašnieki, apzinoties savas tiesības, vērsās tiesā. Tā Liepājas administratīvā rajona tiesa 2010.g. nosprieda daļēji apmierināt kādas A.V. pieteikumu, atzīstot par prettiesisku Kuldīgas pilsētas Domes rīcību, nepienācīgi pildot Kuldīgas pilsētas ielu uzturēšanas un rekonstruēšanas pienākumu 2003. - 2007.gadu periodā un uzdeva tai novērst lietus ūdeņu uzkrāšanos uz brauktuves, iepretim namam /adrese/, kā arī atlīdzināt A.V. mantisko zaudējumu Ls 3000. – apmērā.⁶⁰

Pilsētas fiskālās politikas arsenālā ir ne tikai burkāns, bet arī pātaga. Tā Kuldīgas pilsētas Saistošie noteikumi 2012/20 (p.3) nosaka, ka „ar nekustamā īpašuma nodokli likmi trīs procentu apmērā no būvei piekritīgās zemes kadastrālās vērtības apliekamas vidi degradējošu, sagruvušu vai cilvēku drošību apdraudošu ēku un būvju īpašnieki.”⁶¹ Apkopojot statistiku par nodokļu atvieglojumiem un sodījumiem t.s. graustu īpašniekiem vecpilsētas teritorijā, būtu vērts analizēt ieguvumus un zaudējumus jeb izdevumus pilsētas budžetā, lai vajadzības gadījumā izdarītu izmaiņas Kuldīgas pilsētas saistošajos noteikumos.

⁶⁰ http://www.uzzina.lv/vuzn.php?vuzn_id=30080

⁶¹ http://www.kuldiga.lv/uploaded/KuldigasVestis/09_2012_2.pdf.

Daudzajiem pasākumiem Kuldīgas reģenerācijai, renovācijai, rehabilitācijai, restaurācijai- nav viegli izvēlēties vienu terminu, kas nemaz nav iespējams lai apzīmētu visu pasākumu kompleksu kuldīdznieku dzīves uzlabošanai, kuram ir arī cits mērķis. Tas ir iekļūšana UNESCO Pasaules kultūras un dabas mantojuma sarakstā, „taču nevar izslēgt arī UNESCO atteikumu. Piemēram, Abavas ieleja, kas ar savu kultūrvēsturisko ainavu jau pretendēja uz iekļaušanu sarakstā, tajā netika (..) Pozitīva UNESCO lēmuma gadījumā kuldīdzniekiem jāērķinās ar tūristu pieplūdumu, kas nozīmē arī pilsētas infrastruktūras un servisa iesēju pakārtošanu šai vajadzībai.”⁶²

Kuldīga ir iekļauta UNESCO Pasaules mantojuma Latvijas nacionālajā sarakstā, pilsēta ir saņēmusi dažāda veida atbalvojumus tūrisma un kultūras mantojuma nozarēs. Panākumi iekļūšanai UNESCO Pasaules kultūras un dabas mantojuma sarakstā būs atkarīgi no pilsētas spējas līdzsvaroti pasniegt starptautisko ekspertu vērtējumam gan kultūras, gan dabas vērtības. Ventas rumba ir vispārzināma vērtība, bet Alekšupītes baseins un tās krastu urbanizācija vēl ir izpētes vērts temats.

Patlaban marketinga speciālisti tūristiem **pilsētas vecāko daļu pasniedz kā „Kuldīgas viduslaiku vēsturisko centru- **vecpilsētu ap Alekšupīti**”** (izcēlums mans- J.L.). Vēlme akcentēt Alekšupīti, kā pašu oriģinālāko- vismaz Latvijas mērogā, mazpilsētas centra elementu, nav jauna. Jau trīsdesmitajos gados Latviešu konversācijas vārdnīcā šķirklīm par Kuldīgu kā vienīgā ilustrācija ielīmes formātā ir izvēlēts Niklāva Strunkes zīmējums „Hercoga Jēkaba kanālis”, kur gan redzama Alekšupītes ainava (Starp lpp. 18820 un 18221).

⁶² Intervija ar Kuldīgas mēru E.Zalānu, „Kuldīga iezīmē savas vērtības”, „Latvijas Vēstnesis”, 2002.g. janvāris



5. Att. Niklāva Strunkes zīmējums „Hercoga Jēkaba kanālis” (Aleksūpīte)

Tomēr pilsētas uzbūve ir sarežģītāka par relatīvi viendabīgu kvartālu grupu ap Aleksūpīti. „Kā uzskata Baltijas vācu vēsturnieks Ernsts Hennings, sākotnēji šeit (Kuldīgā- J.L.) ir bijušas trīs galvenās apdzīvotās daļas: pilsēta, pilsmiests (kuršu pilsētiņa) un Kalnamiests (Kalna ielas rajonā).”⁶³ Ceturtā ir Pils, kā senākā daļa, kuras eksistencei vēl ir arī pietiekoši materiālie pierādījumi. Atzīstot vācu kultūras telpas, tostarp toponīmu nozīmi Kuldīgas vēsturē, jāapsver iespēja Heninga grāmatu iztulkot un rast iespēju publicēt- kā vērtīgu aculiecinieka pienesumu pilsētas materiālās kultūras vēstures izpratnei.

Tātad Kuldīgas vecpilsēta iepriekšējo gadsimtu laikā ir izveidojusies no dažāda vecuma četrām teritoriālām vienībām, kas savstarpēji konkurējot un apkarojot viena otru, pamazām saauga vienotā organismā. Minētajā grāmatā I.Bākule ir pievienojusi plānu „Viduslaiku Kuldīgas divas attīstības stadijas”, kas uz 1813.g. pilsētas plāna pamatnes parāda četras teritoriālās vienības.⁶⁴



⁶³ Bākule I., „Rātsnami Latvijas pilsētās”, R., 2001., 128.lpp.

⁶⁴ Turpat, 129.lpp.

6. Att. I.Bākules plāns „Viduslaiku Kuldīgas divas attīstības stadijas”.

Tradicionāli integratīvā jeb mūsdienīgi vienkāršotā pieeja pilsētas vēsturei minētās četras teritoriālās vienības ir apvienojusi standartizētos jēdzienos „vēsturiskais centrs”, kas jau ir iegājies speciālistu profesionālajā valodā, jeb „vecpilsēta”, kas labāk saprotams tūrisma industrijas operatoriem. Pamatojums- vecpilsētas kopīgais raksturs, kā arī minēto četru teritoriālo vienību relatīvi mazās teritorijas un nelielais ēku vai pat tikai to atlieku, kā tas ir Pils gadījumā, skaits.

Pretēja pieeja - fragmentācija jeb arhaizācija ir ceļš, pa kuru var atkāpties senākā Kuldīgas pagātnē, mēģinot materializēt un iedzīvināt priekšstatu par pilsētu 20.gs. sākumā, kad tā bija savā uzplaukuma fāzē- ko arī pilsēta ir pasludinājusi par publiskā ārtelpas dizaina paraugu.⁶⁵ Gadsimta laikā pilsēta ir mainījusies, ko var labi pamanīt salīdzinot ielu ainavu un fasādes. Ir pazuduši gaisa vadi, un reklāmas dizains fasādēs ir zaudējis provinciālismu.



7.Att. viesnīca „Metropole” mūsdienās un 20.g.s 20-tajos gados.

Vecpilsētas fragmentācijas mērķis būtu diversificēt jeb bagātināt pilsētvidi, piedāvājot sabiedrībai priekšstatu par Kuldīgas vecpilsētu, kā vienotu veselumu, nomainīt ar priekšstatu par minētajām četrām teritoriālām vienībām. Ieguvums- publiskā ārtelpa varētu tikt dažādota, piedāvājot jaunu, sarežģītāku veidolu pilsētas uztverei.

⁶⁵ „Kuldīga. Arhitektūra un pilsētībūvniecība”, R., 2013. 108.lpp.



8.Att. 1- Pils, 2- pilsēta, 3-Kalnamiests, 4-Pilsmiests uz mūsdienu pilsētas plāna.

Aktuālais Kuldīgas pilsētas TIAN iedalījums 11 vēsturiskās apbūves zonās liecina par vēlēšanos katrai vecpilsētas daļai definēt un izkopt tās īpašo raksturu. Tomēr jāatzīmē, ka desmit (no Nr. 2 līdz Nr.11) ir mazākas par Nr.1 „Kuldīgas pilsētas vēsturiskā centra apbūve”. Trūkst pamatojuma, kāpēc galvenajai jeb zonai Nr.1 apbūvi regulējošie noteikumi nav detalizēti tās dažādajām sastāvdaļām, atbilstoši iepriekš minētajām četrām teritoriālajām vienībām.

Piedāvājums diferencēt zonu Nr.1 atšķiras no pastāvošo pilsētas TIAN iedalījuma. Tas ir relatīvi viegli saprotams skatoties Kuldīgas plānā, bet grūtāk uztverams pilsētvidē, kur 20.gs. pārveidojumi, it īpaši realizētie t.s. ielu regulācijas projekti ir „izsmērējuši” vēl 19.gs. dabā daudz labāk saskatāmās robežas starp Pili un Pilsmiestu, kuras mainījās izbūvējot piebrauktuvi tiltam, kā arī organisko neregulāras elipses formas Kalnamiesta konfigurāciju.

Neapšaubāmi, pat, ja diferenciacijas ideja gūtu atbalstu, tās realizācijai būtu nepieciešams garš laika periods, sarežģīts process un ievērojami resursi, jaunos „vecos” toponīmus ieviešot aprītē ja ne visos, tad daudzos Kuldīgas promocijas materiālos. Izšķirošs neapšaubāmi ir sabiedrības atbalsts, it īpaši minēto četru teritoriālo vienību īpašnieku un iedzīvotāju, mentāli piekrītot „izdalīties” no atpazīstamās un „prestīžās”

Kuldīgas vecpilsētas un nonākt, piemēram, „aizupes” Kalnamiesta iedzīvotāja statusā, nezinot vārda „miests” izcelsmi.

Pētot Kalnamiesta un Pilsmiesta vēsturei, būtu jāpievērš uzmanība arī to apbūves blīvumam. Izmantojot tādu jēdzienu, kā iedibinātais blīvums, jānoskaidro, kas ir? Ja to rēķina pēc šodienas situācijas, kad virkne ēku, it īpaši pagalmos, ir nojauktas, mēs iegūstam skaitli, kas izteikti atšķiras no tā, kādu varam iegūt šodienas situāciju aizstājot ar teiksim to pašu 20.gs. sākuma situāciju. Tikai šeit nav runa par vēlmi atgriezties pie simts gadu senas stilistikas, bet gan apbūves blīvuma. To novērtējot, ir iespējams, ka Kalnamiesta un Pilsmiesta teritorijās var dot iespēju būvēt blīvāk.

Turpinot diskusiju par šiem jautājumiem, sākumam nepieciešama atbilde uz jautājumu- cik liela daļa sabiedrības, vispirms jau kuldīdznieki, zina par Kalnamiesta un Pilsmiesta eksistenci, rašanās cēloņiem un izaugsmes vēsturi. Tādu var dot socioloģiskā aptauja, kuras mērķauditorija varētu būt visai plaša, bez kuldīdzniekiem ietverot kultūras mantojuma aizsardzības, tirgzinību, īpaši zīmološanas, tūrisma industrijas, sabiedrisko attiecību un iespējams vēl kādu citu saistītu jomu speciālistus.

Kopsavilkums par darba uzdevuma izpildi.

Darbs veikts, izmantojot LVA, LVVA, Valsts kultūras pieminekļu aizsardzības inspekcijas Pieminekļu dokumentācijas centru, institūta „Pilsētprojekts” arhīvu, grāmatā „Kuldīga. Arhitektūra un pilsēt būvniecība” uzrādītos avotus, kā arī veicot vairākas intervijas. Autors pateicas A.Mellumai, J.Jākobsoni un D.Antoniškai par ieteiktajiem avotiem.

Darbā raksturoti Kuldīgas pilsētas teritorijas plānojumi, pievēršot uzmanību tam, kā politiekonomiskie priekšnosacījumi un vadošie plānošanas prakses paņēmieni ir ietekmējuši pilsētas veidošanos. Ir noteiktas pilsētas auduma krasāko pārmaiņu vietas un novērtēta pilsētas plānojumu autoru personību loma. Ir konstatēts pēctecīgums pilsētas telpiskajā struktūrā un attiecības starp apbūves noteikumiem un pilsētas individualitāti, respektīvi starp vēlamo un iespējamo. Līdzsvara starp pilsētas attīstības un pilsētībūvniecības pieminekļa aizsardzības mērķiem analīzei nepieciešama pilnīgāka statistika par piedāvātajiem un noraidītajiem būvniecības ierosinājumiem.

Secinājumi

- Fakts, ka jautājumā par Kuldīgas aizsardzības zonas robežām paralēli pastāv divas atšķirīgas- valsts un pilsētas pašvaldība noteikto robežu versijas (kas Latvijā nav vienīgais gadījums), nav redzami kavējis nedz pilsētas centra renovācijas darbus, nedz Kuldīgas virzību uz iekļaušanu UNESCO Pasaules kultūras mantojuma sarakstā.
- Būtu analizējama ēku izmantojamības situācija un cēloņi, kāpēc ēkas nav apdzīvotas. Arī sabiedrības- gan īpašnieku un potenciālo investoru, gan kuldīdznieku un tūrisma operatoru attieksme pret virzību uz Kuldīgas iekļaušanu UNESCO Pasaules kultūras mantojuma sarakstā, ir analīzes vērtā, jo ir izskanējušas arī šaubas: „Labs piemērs ir Kuldīgas sakārtotā vide. Viņi ir malači, taču, kad jautā, kāds ir procesa galamērķis, izrādās, ka apjomīgus tūristu pūļus viņi Kuldīgā īsti nevēlas redzēt.”⁶⁶

Diskutālie jautājumi:

⁶⁶ Intervija ar Baibu Eglāju, AIG, „Nekas bez pēdām nepazūd”, „Latvijas Būvniecība”, 2014.Nr.6, 23.lpp.

- **Kuldīgas vecpilsētas robežas.** Pastāvot 11 Kuldīgas pilsētas vēsturiskās apbūves zonām, var pieņemt, ka centrālā no tām jeb Nr.1- „Kuldīgas pilsētas vēsturiskā centra apbūve” ir Kuldīgas vecpilsēta, tomēr pilsētas ainavā robeža ne visur, it īpaši D, R un DR daļās ir jūtama. Tā kā apbūve ir relatīvi viendabīga, vadošais kritērijs robežas noteikšanā varētu būt ielas iesegums.
- **Optimālās teritorijas, kas spēj reprezentēt Kuldīgas vecpilsētu, raksturs.** Kuldīgas pilsētas vecākās daļa tiek pasniegta tūristiem kā viendabīgs Kuldīgas viduslaiku vēsturiskais centrs (vecpilsēta) ap Alekšupīti, nepievēršot lielāku uzmanību tā (tās) izveidei no dažāda vecuma un rakstura četrām teritoriālām vienībām.
- **Ielu dizaina komforta līmenis.** Kuldīdznieku un tūristu jeb tūrisma operatoru prasības, piem. par ietvju iesegumu, par transporta piekļuvi centram, par auto un autobusu stāvvietu izvietojumu un lielumu var atšķirties. Savas vārds sakāms arī vides pieejamības ekspertiem, piemēram, no „Apeirona”, kas jau ir izteikuši iebildumus par vecā bruģa piemērotību personām ar īpašām vajadzībām. Kādas ir Kuldīgas prioritātes un kādiem līdzekļiem tās sasniedzamas?

Neskaidrie jautājumi:

- Vai Kuldīgas dome starpkaru laikā nodarbojās ar „kultūras vērtību” aizsardzību?
- Vai Kuldīgā trīsdesmitajos gados bija kāds Pieminekļu valdes „līdzdarbinieks”?
- Kas bija Kuldīgas rajona un pilsētas amatpersonas, kuru amats pēc savas darbības funkcijām ir pielīdzināms pilsētas galvenā arhitekta statusam pēc Otrā pasaules kara?

- Vai pilsētas ienākumu/ izdevumu sarakstā ir nozīme faktam, ka tās vidi izmanto filmu industrija, kā patīkamu fonu filmēšanai. Piemēram, viens no pazīstamākajiem darbiem ir Vernera Hercoga filma „Neuzvaramais”, 2001.g. uzņemta Kuldīgā.
- Kādi ir ienākumi no sodītajiem t.s. .graustu īpašniekiem vecpilsētas teritorijā un izdevumi nodokļu atvieglojumiem sakopto ēku īpašniekiem vecpilsētas teritorijā?

Priekšlikumi jaunu karšu izveidei:

- Savietots pilsētas centrālās daļas plāns (1913.g. topoplāna robežās), kas vienlaikus parādītu situāciju 20.gs. sākumā un mūsdienās. Plāns ļautu labāk saprast mūsdienu pilsētas centra autentiskuma pakāpi un kvalitatīvi realizēt mērķi publisko ārtelpu veidot 20.gadsimta sākuma stilistikā.
- Vēsturiski eksistējušo pārceltuvju pār Ventu novietņu plāns-shēma, kas varētu dot iespēju izteikt apsvērumus par attīstāmo rekreācijas infrastruktūru pie Ventas.

Izmantotie avoti, to saīsinājumi

LVVA- Latvijas valsts vēstures arhīvs

LVA- Latvijas valsts arhīvs

VKPAI PDC- Valsts kultūras pieminekļu aizsardzības inspekcijas Pieminekļu dokumentācijas centrs

KNM- Kuldīgas novada muzejs

KNP BNA- Kuldīgas novada pašvaldības būvniecības nodaļas arhīvs

PA- institūta „Pilsētprojekts” arhīvs

Kuldīgas topogrāfiskie plāni:

1797 (senākais zināmais), 1802, 1829, 1839, 1844, 1870-tie, 1879, 1913, 1921, 1930,

Ģenerālplāni, centra detaļplānojumi:

1927, 1948, 1973, 2010

Apbūves noteikumi:

1880 (Liepājas), 1936, 1977, 2002

Literatūra

„Kuldīga. Arhitektūra un pilsētbūvniecība”, R., 2013.

Pielikums.

Kuldīgas rajona un pilsētas galvenie arhitekti, vai amatpersonas, kuru ieņemamais amats pēc savas darbības funkcijām ir pielīdzināms pilsētas galvenā arhitekta statusam pēc Otrā pasaules kara:

- Kārlis Vainovskis (Kuldīgas rajona galvenais arhitekts 19...-... 1974 ?)
- Nikolajevs (Kuldīgas pilsētas Valsts aizsardzības zonas arhitekts 1969- ?.....)
- Ārija Helmane (Kuldīgas rajona galvenā arhitekte 1974-1984)
- Aldis Orniņš (Kuldīgas pilsētas galvenais arhitekts 1978-1992)
- Edgars Zalāns (Kuldīgas pilsētas galvenais arhitekts 1992-1994)
-
- Jana Jākobsone (Kuldīgas domes Būvniecības nodaļas vadītāja, pilsētas arhitekte, kopš 20...)