

SATURS

1. IEVADS	3
2. KURMĀLES PAGASTA TERITORIJAS RAKSTUROJUMS UN ATTĪSTĪBAS PRIEKŠNOTEIKUMI	5
2.1. Kurmāles pagasta ģeogrāfiskais stāvoklis	5
2.2. Teritorijas vēsturiskā attīstība un plānošanas situācija	5
2.2.1. Teritorijas vēsturiskā attīstība	5
2.2.2. Plānošanas situācija	7
2.3. Teritorijas dabas apstākļu un resursu raksturojums	8
2.3.1. Ģeoloģiskā uzbūve un reljefs	8
2.3.2. Derīgie izrakteņi	8
2.3.3. Augsnes resursi	9
2.3.4. Klimatiskie apstākļi	13
2.3.5. Virszemes ūdeņi	15
2.3.6. Pazemes ūdeņi	17
2.3.7. Mežu resursi	17
2.3.8. Ainavas	18
2.4. Dabas un kultūras mantojums	21
2.4.1. Dabas mantojums	21
2.4.2. Kultūras mantojums	21
2.5. Iedzīvotāji un apdzīvojuma struktūra	23
2.6. Teritorijas pašreizējās izmantošanas pārskats	24
2.7. Mājoklis	27
2.8. Tehniskā infrastruktūra	29
2.8.1. Satiksmes infrastruktūra	29
2.8.2. Inženierinfrastruktūra	30
3. KURMĀLES PAGASTA TERITORIJAS ATTĪSTĪBAS STRATĒGIJAS PRIORITĀRIE VIRZIENI UN MĒRĶI	32
3.1. Kurmāles pagasta nākotnes vīzija	32
3.2. Kurmāles pagasta attīstības prioritārie virzieni	33
3.3. Kurmāles pagasta attīstības mērķi	33
4. TERITORIJAS PLĀNOJUMA RISINĀJUMI	35
4.1. Plānojuma pamatnostādnes	35
4.2. Perspektīvā teritorijas izmantošana	35
4.2.1. Lauksaimniecībā izmantojamās teritorijas	35
4.2.2. Mežsaimniecībā izmantojamā teritorija	36
4.2.3. Ūdenssaimniecībā izmantojamās teritorijas	37
4.2.4. Ģimeņu māju dzīvojamās apbūves teritorija	37
4.2.5. Daudzdzīvokļu māju dzīvojamās apbūves teritorija	37
4.2.6. Sabiedrisko un darījumu iestāžu apbūves teritorijas	38
4.2.7. Jauktas darījumu iestāžu un dzīvojamās apbūves teritorija	38
4.2.8. Ražošanas objektu un tehniskās apbūves teritorija	39
4.2.9. Ieguves rūpniecībā izmantojamās teritorijas	39
4.2.10. Satiksmes infrastruktūras teritorijas	39
4.2.11. Inženiertehniskās apgādes teritorijas, tīkli un objekti	40
4.2.12. Kapsētu teritorija	40
4.2.13. Tūrisma un rekreācijas teritorijas	41
4.2.14. Rekultivējamās teritorijas	41

4.2.15. Dabas aizsardzības teritorijas	41
4.2.16. Kultūras mantojums	42
5. VADLĪNIJAS TURPMĀKAJAI PLĀNOŠANAI	43

1. IEVADS

- (1) Kurmāles pagasta teritorijas plānojums ir Kurmāles pagasta teritorijas attīstības plāna sastāvdaļa un balstās uz pašvaldības attīstības programmā izvirzītajiem mērķiem un uzdevumiem. Teritorijas plānojums nosaka Kurmāles pagasta teritorijas esošo un plānoto zemes izmantošanu un šīs teritorijas izmantošanas aprobežojumus.
- (2) Kurmāles pagasta teritorijas plānojums izstrādāts saskaņā ar LR likumu "Teritorijas plānošanas likums" (22.05.2002), un LR Ministru kabineta noteikumu Nr. 883 "Vietējās pašvaldības teritorijas plānošanas noteikumi" prasībām.
- (3) Kurmāles pagasta teritorijas plānojums izstrādāts, pamatojoties uz:
 - a. Kurmāles pagasta padomes lēmumu par teritorijas plānojuma izstrādes uzsākšanu un darba uzdevumu;
 - b. Institūciju sniegtajiem nosacījumiem un informāciju teritorijas plānojuma izstrādei.
- (4) Teritorijas plānojuma izstrādē ievēroti valsts, Kurzemes plānošanas reģiona un Kuldīgas rajona reģionālās attīstības plānošanas dokumenti. Vienlaikus plānojuma izstrādi ietekmē apstiprināta nacionālā plānojuma (atskaitot sadaļu "Nacionālās nozīmes lauksaimniecības teritorijas") un Kurzemes reģiona teritorijas plānojuma trūkums.
- (5) Teritorijas plānojuma izstrādē ievērota pagasta padomes deputātu un darbinieku ieteikumi, kā arī sabiedriskās apspriešanas procesā saņemtie fizisko un juridisko personu priekšlikumi.
- (6) Pagasta teritorijas plānojuma sagatavošanai kā pamatkarte izmantota Latvijas ģeodēziskajā koordinātu sistēmā LKS 92 TM izstrādātā VZD vienkāršotā topogrāfiskā karte ar mēroga noteiktību 1:10000;
 - a. Kurmāles pagasta teritorijas plānojums izstrādāts analizējot Valsts zemes dienesta kadastra datus: kadastra datu bāzi un kartogrāfisko attēlu mērogā M 1:10000;
 - b. plānojuma izstrādāšanai un kartogrāfiskā materiāla sagatavošanai izmantotas Valsts zemes dienesta sagatavotās ortofotokartes mērogā M 1:10000
 - c. plānojuma kartoshēmu sagatavošanai un pagasta novietojuma atspoguļošanai apkārtējās teritorijas kontekstā izmantota VZD satelītkarte mērogā M 1:50000.
- (7) Kurmāles pagasta teritorijas plānojumam ir šādas sastāvdaļas:
 - a. paskaidrojuma raksts;

- b. grafiskā daļa;
 - c. teritorijas izmantošanas un apbūves noteikumi;
 - d. pārskats par teritorijas plānojuma izstrādi.
- (8) Paskaidrojuma raksts sastāv no ievada un 5 pamatdaļām, kurās aprakstīta pašreizējā situācija, noteikti pagasta attīstības priekšnoteikumi, attīstības mērķi un virzieni, kā arī pamatoti teritorijas plānojuma risinājumi un sniegti turpmākā plānošanas uzdevumi.
- (9) Grafiskajā daļā ietilpst šādas kartes:
- a. Kurmāles pagasta vienkāršotā topogrāfiskā karte, kas izmantota teritorijas plānojuma sagatavošanai;
 - b. Kurmāles pagasta teritorijas pašreizējā izmantošana;
 - c. Kurmāles pagasta teritorijas plānotā un atļautā izmantošana;
 - d. Vilgāles ciema teritorijas plānotā un atļautā izmantošana;
 - e. Priedaines ciema teritorijas plānotā un atļautā izmantošana;
- (10) Pārskatā par teritorijas plānojuma izstrādi ietilpst
- a. Kurmāles pagasta padomes lēmumi par teritorijas plānojuma izstrādes uzsākšanu un plānojuma projekta nodošanu sabiedriskajai apspriešanai;
 - b. Fizisko un juridisko personu priekšlikumi teritorijas plānojuma izstrādei
 - c. institūciju sniegtie nosacījumi un informācija;
 - d. ziņojums par fizisko un juridisko personu priekšlikumiem;
 - e. ziņojums par institūciju nosacījumu ievērošanu;
 - f. informācija, kas izmantota teritorijas plānojuma izstrādei.
- (11) Kurmāles pagasta teritorijas plānojuma saistošo daļu veido” plānojuma grafiskā daļa kopā ar teritorijas izmantošanas un apbūves noteikumiem.
- (12) Kurmāles pagasta plānojuma vadītāja ir Kurmāles pagasta padomes priekšsēdētājs Juris Štorhs
- (13) Kurmāles pagasta teritorijas plānojumu izstrādāja “Kuldīgas attīstības aģentūras” (KAA) speciālisti sadarbībā ar Kurmāles pagasta darba grupu:
- a. Inga Bērziņa, KAA vadītāja;
 - b. Plānotāji: Līga Raituma, Kaspars Rasa.

2. KURMĀLES PAGASTA TERITORIJAS RAKSTUROJUMS UN ATTĪSTĪBAS PRIEKŠNOTEIKUMI

2.1. Kurmāles pagasta ģeogrāfiskais stāvoklis

- (1) Kurmāles pagasts ir viens no 19 Kuldīgas rajona administratīvajām vienībām un viens no 17 pagastiem. Kurmāles pagasts aizņem 114 km² lielu platību, 2005. gada sākumā tajā bija 2320 iedzīvotāji¹. Pēc platības Kurmāles pagasts ir Kuldīgas rajonā septītais mazākais pagasts, bet pēc iedzīvotāju skaita – trešā lielākā rajona administratīvā teritorija.
- (2) Kurmāles pagasts atrodas Kuldīgas rajona centrālajā daļā dienvidrietumos no Kuldīgas pilsētas (skat. 1. kartoshēmu pielikumā). Ziemeļos tas robežojas ar Padures, ziemeļrietumos ar Īvandes, rietumos ar Gudenieku, dienvidos ar Turlavas, bet dienvidaustrumos – ar Snēpeles, austrumos ar Pelču pagastiem. Kurmāles pagastam ir ciešas saiknes ar rajona centru, tam ir tiešas robežas ar Kuldīgas pilsētu. Pagasta administratīvais centrs atrodas 17 km attālumā no Kuldīgas Vilgāles ciemā.
- (3) Kurmāles pagasta attīstībai būtiska ir atrašanās potenciālā tūrisma zonā, virzienā Kuldīga – Aizpute – Liepāja. Pagasta telpiskajā struktūrā nozīmīga loma ir valsts pirmās šķiras autoceļam P112 virzienā Kuldīga – Aizpute – Līči. Šis ceļš vērtējams kā galvenā pagasta attīstības ass. Nozīmīgi autoceļi ir P119 Kuldīga - Alsunga, P118 Kuldīgas apvedceļš, V 1265 Kuldīga - Basi, V1283 Snēpele - Basi, V1294 Kuldīga- Snēpele.²

2.2. Teritorijas vēsturiskā attīstība un plānošanas situācija

2.2.1. Teritorijas vēsturiskā attīstība

- (1) Kurmāles pagasts ir senās kuršu zemes Bandavas centrālā sastāvdaļa. Senos dokumentos Kurmale pirmoreiz minēta Romas pāvesta vicelegāta Alnas Baldvīna 1253.gada līgumā ar kuršiem, pēc kura Kurmali ieguva Livonijas ordenis, un tā bija dēvēta kā Cormelele līguma latīņu tekstā un Kormalen vācu tekstā. 1383.gada dokumentos tā saukta Kurmalen, bet 1702.gadā - Kurmaln. Turpmāk - 1753.gadā nosaukums pārtapis par Curmahlen, Kurmahlen.

¹ Pēc CSP datiem

² Skat. Kuldīgas rajona teritorijas plānojumu.

- (2) Dažādos vēstures posmos Kurmāles pagasta teritorija ietilpusi Livonijas ordeņa valstī, Kurzemes un Zemgales hercogistē, cariskās Krievijas Kurzemes guberņā.
- (3) 1912.gada rakstos lasāms, ka pastāv Kurmāles pagasts ar Kurmāles, Pelču, Taurkalna un Ernestmuižu, bet 1938.gadā Planīcas pagasts ar Planīcas, Jāteles, Paulīnes un Zaļo muižu.
- (4) Kurmāles pagasta teritorija 19.gs.sākumā aptvēra arī daļu no tagadējā Pelču pagasta (Pelču pils, Kaltiķi).
- (5) 1939.gadā pastāvēja gan Kurmāles pagasts, gan Planīcas pagasts, kas ietilpa Kuldīgas apriņķī.
- (6) Pašreizējā Kurmāles pagasta teritorija veidojusies, pievienojot Planīcas pagastu un daļu no Turlavas pagasta, kā arī zaudējot daļu teritorijas, kura patreiz pieder Pelču pagastam.
- (7) Būtiska nozīme padomju laika pagasta teritorijas organizācijā bija kolektīvo saimniecību veidošanai un funkcionēšanai:
 - a. kokaudzētava „Baužas” tika izveidota 1945.gadā;
 - b. 1948.gada 17.janvārī nodibināts kolhozs ” Ausma”;
 - c. 1949.gada 15.septembrī nodibināts kolhozs „Stars”;
 - d. 1949.gadā nodibināja kolhozus - „Gaisma”, „Uzvaras rīts”, „Traktorists”, „Proletārietis”;
 - e. 1951.gadā „Staram” apvienojoties ar „Gaismu” izveidoja Ždanova vārdā nosaukto kolhozu;
 - f. 1950.gadā „Uzvaras rītam” apvienojoties ar „Ausmu” izveidojās kolhozs „ Padomju Latvija”;
 - g. 1960.gadā uz augļu koku skolas „Baužas” bāzes , pievienojot tai kolhozus „Proletārietis”, „Padomju Latvija”, „Ždanova” kolhozu radās padomju saimniecība „ Vilgāle”;
 - h. 1974.gadā p/s „Vilgāle” pievienoja kolhozu „Traktorists”.
- (8) Savas pastāvēšanas laikā p/s „Vilgāle” nodarbojās ar lauksaimniecisko ražošanu, tās galvenās nozares bija graudkopība, kartupeļu audzēšana, piena un liellopu gaļas ražošana, putnkopība (broileru gaļas ražošana), kā arī augļkopība. Atsevišķos laika posmos nodarbojās arī ar cūkkopību, zirgu audzēšanu un biškopību.
- (9) P/s „Vilgāle” bija sava kokaudzētava, kurā audzēja augļu koku stādmateriālus pašu saimniecības lieldārziem, gan tirgum. P/s „Vilgāle” augļu dārzu kopīgā platība bija 150 ha, tie bija izvietoti divos masīvos: Alejās (90 ha) un Vilgāles centrā (60 ha). Augļu uzglabāšanai tika uzcelta moderna augļu noliktava.
- (10) Ekonomisko rādītāju tabulā p/s „Vilgāle” parasti vērtēta virs vidējā līmeņa rajonā.

- (11) P/s „Vilgāle” pastāvēšanas laikā pagastā notikusi intensīva celtniecība. Celtas gan ražošanas ēkas, gan dzīvojamās, tai skaitā 8 daudzdzīvokļu mājas Vilgāles ciemā, 3 daudzdzīvokļu mājas Priedainē. Vilgāles ciema centrā 1976.gadā tika uzcelta moderna administrācijas ēka, kurā izvietojās saimniecības vadība un speciālisti, Kurmāles ciema izpilddomiteja un Vārdupes sakaru nodaļa. 1985.gadā Vilgāles centrā ekspluatācijā nodeva bērnu dārzu 140 bērniem. Centrā darbojās bibliotēka un ēdnīca. Tika uzcelti arī ražošanas objekti - jaunas mehāniskās darbnīcas, kartupeļu glabātava 2000 tonnām, augļu glabātava 500 tonnām .
- (12) 90.gadu sākumā pārmaiņas skāra arī p/s “Vilgāle”:
- 1992.gadā tika izveidota paju sabiedrība „Vilgāle”;
 - 1992.gada maijā no paju sabiedrības „Vilgāle” tika nošķirtas kapitāla daļas par pajām, tika veidotas jaunas sabiedrības - SIA „Alejas”, SIA „Ataugas”, SIA „Filip”, SIA „Daina”.
 - 1993.gadā izveidojās kooperatīvās sabiedrības “Rīva”, “Palīgs”, “Priedaine”, “Ezerkrasts”;
 - 1999.gada 2.jūlijā apstiprināts lēmums par paju sabiedrības „Vilgāle” likvidāciju, izslēgta no Latvijas Republikas Uzņēmumu reģistra.

2.2.2. Plānošanas situācija

- (1) Teritorijas plānojuma izstrāde balstīta uz 2002. gadā apstiprinātajā Kurmāles pagasta teritorijas attīstības programmā noteiktajiem mērķiem un uzdevumiem
- (2) Teritorijas plānojuma Paskaidrojuma rakstā netiek atkārtots pilns Attīstības programmas ietvaros veiktais situācijas apraksts un analīze, kā arī noteiktie uzdevumi. Paskaidrojuma rakstā tiek aktualizēts un papildināts teritorijas pašreizējās izmantošanas – zemes lietojuma mērķu un zemes īpašuma struktūras, satiksmes infrastruktūras un dabas un kultūrvēsturiskā mantojuma apraksts. Paskaidrojuma rakstā tiek precizēti un paskaidroti plānojuma risinājumi.
- (3) Teritorijas plānojuma risinājumi ir balstīti uz 2001. – 2002. gadā izstrādātā plānojuma projekta analīzi un aktualizāciju.

2.3. Teritorijas dabas apstākļu un resursu raksturojums

2.3.1. Ģeoloģiskā uzbūve un reljefs

- (1) Kurmāles pagasta teritorija atrodas Rietumkursas augstienes Z daļā Kurmāles paugurainē. Teritorijai raksturīgs saposmots reljefs: plakans un viļņots pamatmorēnas līdzenums ar morēnas paugurgrēdām un vaļņiem, Rietumkursas augstienes ziemeļaustrumu daļā atrodas Kuldīgas rajona augstākā vieta - Vārdupes kalns (138 m v.j.l.). Kurmāles pauguraines dienvidos ledāju iegrebuma - izspieduma subglaciālajā ieplakā atrodas Vilgāles ezers (lielākais ezers Kuldīgas rajonā).
- (2) Kvartāra nogulumus veido augšpleistocēna fluvioglaciālie nogulumi (smilts, grants un oļi) un glaciģēnie nogulumi – morēnas mālsmilts un smilšmāls. Pamatiežu slāni veido Augšdevona gaujas un amatas svītas nogulumi, D daļā – pļaviņu un salaspils svīta.

2.3.2. Derīgie izrakteņi

- (1) Galvenie tautsaimniecībā izmantojamie derīgie izrakteņi Kurmāles pagastā ir grants, smilts, kūdra, sapropelis, saldūdens kaļķiezis. Ģeoloģisko potenciālu veido arī ģeoloģiskās struktūras pazemes gāzes krātuvju ierīkošanai. Nozīmīgākā un perspektīvākā šāda veida struktūra Latvijā ir Snēpeles pagastā, kura iesniedzas arī Kurmāles pagasta DA daļā.
- (2) Kurmāles pagasts ir ļoti bagāts ar smilts un grants krājumiem. Kopējie smilts un grants krājumi pagastā ir 475 milj.m³, kas veido 20,3% no Kuldīgas rajona krājumiem. Nozīmīgākās smilts un grants atradnes:
 - a. Vilgāle (Siliņi) ar kopējo platību 8,51 ha, atlikušie krājumi 0,300milj.m³ (atlikums uz 1998.g.), atradni izmanto patreiz, tai ir reģionāla nozīme;
 - b. Jāmnieki (Kurmāles un Turlavas pagasti) , kopējā platība 130 ha, krājumi 29,5 milj.m³ (zem gruntsūdens), perspektīva atradne ar reģionālu nozīmi;
 - c. Ziedugravas (Kurmāles un Snēpeles pagasti), platība 900 ha, atlikušie krājumi 144,8 milj.m³ (zem gruntsūdens), reģionāla nozīme;

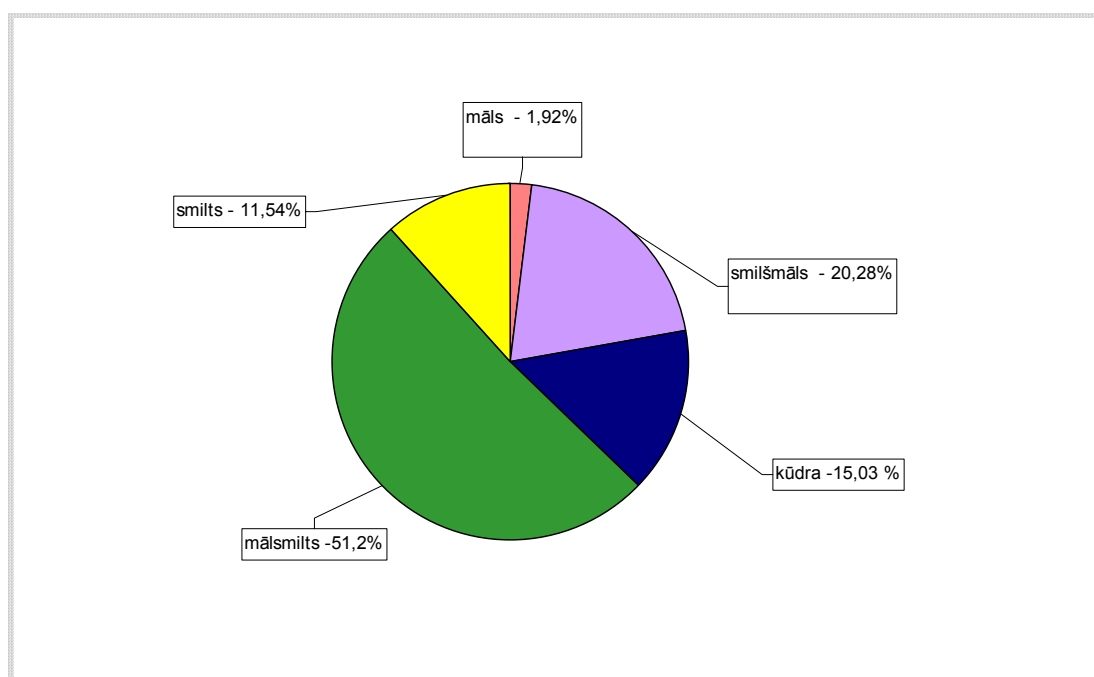
- d. Liepkalni (Kurmāles un Snēpeles pagasti), platība 1500ha, atlikušie krājumi 199,82 milj.m³ (zem gruntsūdens), perspektīva atradne tuvākajos 20 gados ar lokālu nozīmi;
 - e. Pūņas (Īvandes, Kurmāles un Padures pagasti) kopējā platība 900 ha, krājumi 130 milj.m³ (zem gruntsūdens), perspektīva atradne rajonā;
 - f. Olaņi (Īvandes un Kurmāles pagasti), platība 1200ha, atlikušie krājumi 209,6 milj.m³ (daļēji zem gruntsūdens), izmanto patreiz, lokāla nozīme;
 - g. Ērkule (Gudenieku, Īvandes, Kurmāles pagasti), platība 250 ha, atlikušie krājumi 34,6 milj.m³ (daļēji zem gruntsūdens), lokāla nozīme tuvākajos 20 gados.
- (3) Kurmāles pagastā ir vairāki nelieli karjeri, kuras izmanto patreiz – Birznieki, Pūņas, Zaļumnieki, Grantskalni un Vilgāle. Smilts un grants materiāls tiek izmantots gan celtniecībā, gan ceļu būvē un remontā.
 - (4) Kūdras krājumi Kurmāles pagastā novērtēti uz 2615 tūkst. t., kas ir 11% no Kuldīgas rajona krājumiem, perspektīvo atradņu platība 635 ha. Kūdras krājumi atrodas Mūrnieku, Rožleju jeb Ošu purvā. Nosusināti ir Mundiciema un Pāžu purvi. Nozīmīgākā kūdras atradnes perspektīvā Vilgāles ezera piekrastes pļavas (skat. 2.kartoshēmu pielikumā).
 - (5) Kurmāles pagastā atrodas viens no lielākajiem saldūdens kaļķiežu koncentrācijas apvidiem Latvijā, kuru veido Vilgāles ezera un tās apkārtnes saldūdens kaļķiežu atradne ar 20 ezerkaļķu un avotkaļķu iegulām. Vilgāles atradnes platība 2,7 ha, krājumi 0,0375 milj. m³, atrodas daļēji zem gruntsūdens. Atradnei varētu būt lokāla nozīme tuvākajos 10 gados. Pašreiz saldūdens kaļķiežu atradņu ekspluatācija nav aktuāla, jo kopš 60. gadiem augsnes kaļķošānai tiek izmantoti dolomīta un kaļķakmens milti.
 - (6) Kurmāles pagastā ir nozīmīga sapropeļa atradne Kuldīgas rajonā. Vilgāles ezera atradne nav pietiekami apsekota, taču tai perspektīvā varētu būt lokāla nozīme.

2.3.3. Augsnes resursi

- (1) Kurmāles pagasts atrodas Rietumkursas augstienē. Augsnes cilmiezi veido fluvioglaciālās smilts, smilts - grants nogulumi un smilšmāla, mālsmilts morēna. Nogulumu raksturs un reljefa saposmējums ir galvenais faktors, kas nosaka zemes lietojuma veidu struktūru Rietumkursas augstienes pagastos
- (2) Kurmāles pagasta lauksaimniecībā izmantojamo zemju augšņu mehāniskais sastāvs (sk. 1.attēlu) :

- a. māls 1,92%
- b. smilšmāls 20,28%
- c. mālsmilts 51,2%
- d. smilts 11,54%
- e. kūdra 15,03%

- (3) Kurmāles pagastā dominē mālsmilts augsnes – 51,2%. Smagāka mehāniskā sastāva augsnes (smilšmāls un māls) kopā veido 22,2%. Kurmāles pagastā ir lielākais purva augšņu īpatsvars no LIZ Kuldīgas rajonā – 12,03% (rajonā vidēji 7%). Teritorijas, kur dominē smilts un kūdras augsnes, ir potenciāli bīstamas vēja erozijas attīstībai.



1.attēls. Kurmāles pagasta LIZ augšņu mehāniskais sastāvs

- (4) Augsnes auglības maiņai ir mozaīkveida raksturs, kas dod iespēju atsevišķās zemnieku saimniecībām attīstīt intensīvu zemkopību. Augsnes piemērotas kartupeļu, ziemas rudzu, miežu, auzu un stiebrzāļu augu sekai. Sakarā ar skābo nokrišņu izkrišanu, ielabojot augsni liela uzmanība pievēršama augsnes kaļķošanai. Rietumkursas augstienes pauguru stāvajās nogāzēs raksturīga augsnes erozija. Līdz ar to nepieciešams izvēlēties tādu augu seku, kas samazina augsnes ūdens eroziju. Pauguru nogāzes ieteicams apmežot.
- (5) Sakarā ar labiem augsnes un mikroklimata priekšnoteikumiem perspektīvā Kurmāles pagasta ekonomikā būtiska nozīme varētu būt augļu dārziem. Patreiz Kurmāles pagastā ir vislielākās augļu dārzu platības Kuldīgas rajonā (kopīgā platība 177,4 ha). Augļu

dārzi ir veci un nekopti, tie pakāpeniski tiek transformēti citos zemes izmantošanas veidos - ganībās un aramzemē. Jādomā par jaunu augļu dārzu ierīkošanu.

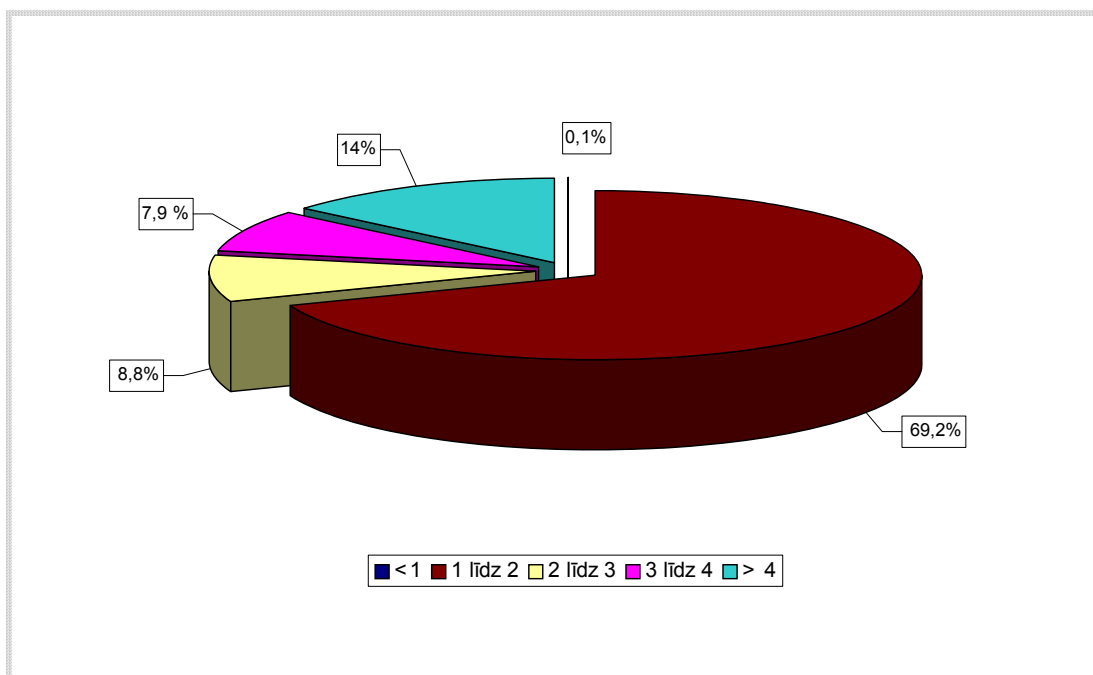
- (6) Perspektīvs augļkopības virziens ir augļu koku un ogulāja stādāmā materiāla audzēšana.
- (7) Galvenie augsnes auglības noteicošie faktori ir trūdvielu saturs, kā arī augsnē esošā kustīgā jeb augiem viegli izmantojamā fosfora un kālija daudzums. Informācija par minētajiem rādītājiem nepieciešama, lai racionāli izmantotu augsnes mēslošanas līdzekļus un pielietotu visoptimālākās saimniekošanas metodes.
- (8) Viens no galvenajiem augsnes auglību raksturojošajiem rādītājiem ir organisko vielu saturs. No organisko vielu satura augsnē ir atkarīgi augu barības vielu krājumi, augsnes absorbcijas spēja (t.sk., sārņu vielu), augsnes fizikālās un bioloģiskās īpašības.

1.tabula.

Organisko vielu saturs (%) sadalījums Kurmāles pagasta LIZ augsnēs

Organiskā viela %	Platība, ha	%
<1	4,4	0,1
1 – 2	3092	69,2
2 – 3	395	8,8
3 – 4	350	7,9
> 4	626	14

- (9) Kurmāles pagastā LIZ augsnes dominē ar zemu organisko vielu saturu (<2) – sk. 2.attēlu. Lai uzlabotu augšņu īpašības, nepieciešama lopkopības vai arī zemkopības, t.i., nozaru, kas veicina organisko vielu akumulāciju augsnē, attīstība.
- (10) Augsnes reakcija ietekmē augsnes mikroorganismu darbību, kā arī nosaka barības vielu uzņemšanu. Augsnēs ar skābu augsnes vides reakciju veidojas viegli šķīstošie savienojumi un notiek to pastiprināta izskalošana no virskārtas dziļākos augsnes horizontos un gruntsūdeņos.



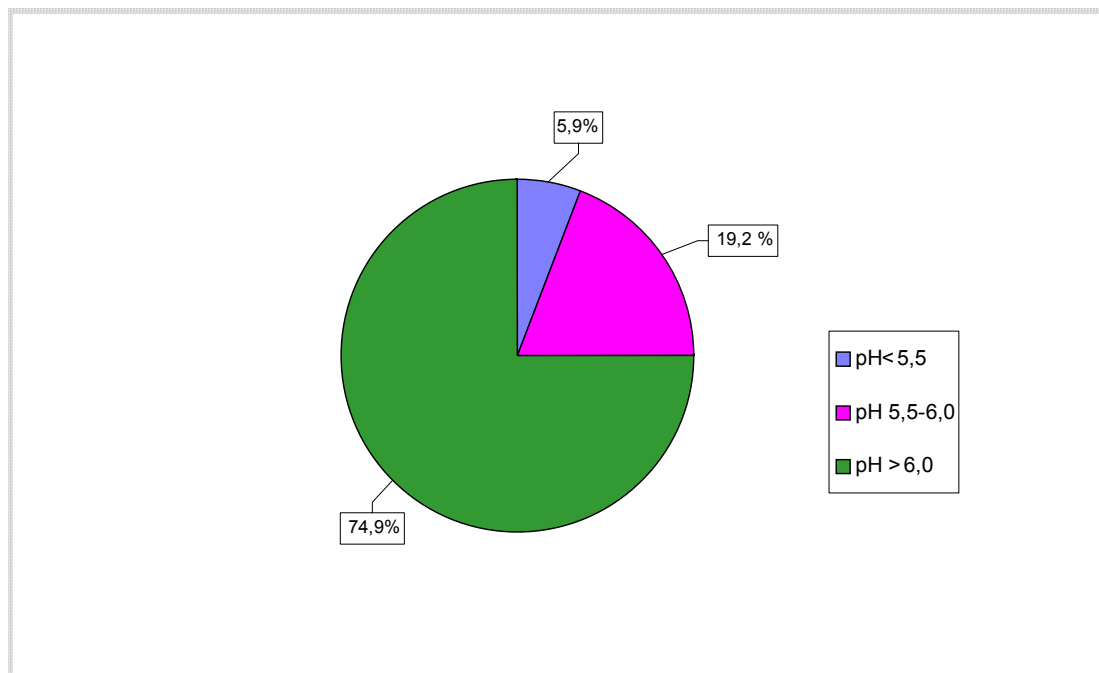
2.attēls. Organisko vielu saturs sadalījums Kurmāles pagasta LIZ augsnēs

(11) Kurmāles pagastā skābās augsnes (pH <5,5) aizņem nelielu daļu no LIZ, tāpēc augsnes kaļķošana nav tik aktuāla, kā vairākos citos rajona pagastos (sk. 3.attēlu).

2.tabula

Augsnes reakcijas (pH) sadalījums Kurmāles pagasta LIZ augsnēs

Augsnes reakcija	Platība, ha	%
pH < 5,5	267,4	5,9
pH 5,5-6,0	856	19,2
PH > 6,0	3344	74,9



3.attēls. Augsnes reakcijas (pH) sadalījums Kurmāles pagasta LIZ augsnēs

- (12) Kurmāles pagastā meliorēto zemju īpatsvars nav augsts - ap 50% no LIZ(pēc VZD 2005.g. datiem). Pagastā nepieciešams veikt meliorācijas sistēmu remontu un rekonstrukciju.
- (13) Tā kā Kurmāles pagasts raksturojas ar augsnes relatīvi vidēju auglību, auglības palielināšanai nepieciešams lielas investīcijas.
- (14) Kuldīgas rajona teritoriālajā plānojumā Kurmāles pagasts tiek iedalīts kā lauksaimniecības, augļkopības un tūrisma attīstības zona.

2.3.4. Klimatiskie apstākļi

- (1) Klimats ir viens no svarīgākajiem dabas faktoriem, kas ietekmē cilvēku dzīvi. Klimats, atrodoties mijiedarbībā ar citiem dabas elementiem, nosaka daudzu dabas procesu - vēja un ūdens erozijas, augu augšanas un attīstības, augšņu veidošanās, pārpurvošanās, dēdēšanas un citu procesu norisi. Tādējādi klimats ietekmē lauksaimniecības, mežsaimniecības, rekreācijas un kūrortsaimniecības attīstību.
- (2) Kurmāles pagasts, tāpat kā viss Kuldīgas rajons, ietilpst mitrajā Kurzemes rajonā, Rietumkursas augstiene - mēreni siltajā apakšrajonā.
- (3) Kuldīgas rajonā raksturīgie klimatisko elementu rādītāji :
 - a. gaisa vidējā temperatūra 1 – 19° C

- b. siltā perioda garums (0° un vairāk) 253 dienas
 - c. veģetācijas periods (5° un vairāk) 191 diena
 - d. aktīvās veģetācijas periods (10° un vairāk) 136 dienas
 - e. siltummīlošo kultūraugu aktīvās veģetācijas periods (tomātu, gurķu) (15° un vairāk) 65 dienas
 - f. bezsala perioda garums vidēji 144 dienas
 - g. noturīgas sniega segas izveidošanās 24.XII
 - h. noturīgas sniega segas izžušana 15.IV
 - i. pastāvīgā sniega sega vidēji novērojama 80 dienas gadā
 - j. lielākais nokrišņu daudzums ir vasaras un rudens sākuma mēnešos (VII - VIII), kad nokrišņu daudzums mēnesī sasniedz 90 - 95 mm.
- (4) Kuldīgas rajonā nokrišņu summa aptuveni divas reizes pārsniedz iztvaikošanu, kas ir viens no faktoriem gleja un glejotu augšņu veidošanai. Tas nosaka, ka lielākajā rajona daļā stabilas ražas var iegūt tikai meliorētos tīrumos un pļavās.
- (5) Mainoties vietējiem apstākļiem, ko nosaka reljefa forma, saposmējums, noslēgtība, bezmežu un mežu teritoriju attiecība, lielu atklātu ūdeņu vai purvu esamība, cilvēku darbības veidota ainava (pilsēta, ciems, parks, transporta maģistrāle) u.c. faktori, var stipri mainīties attiecīgās teritorijas klimatiskie apstākļi. Dabiskā ainavā klimatisko elementu izmaiņas galvenokārt nosaka reljefa apstākļi un mežainums.
- (6) Faktori, kas nosaka klimatiskā fona izmaiņas (Kurmāles pagastā):
- a. mežainība (44,6%)
 - b. līdzenumi (20%)
 - c. saposmotais reljefs (80%)
 - d. Vilgāles ezeraine.
 - e. Vārdupes pazeminājums.
 - f. klimata kontrastainība pārsvarā ir neizteikta, neliela (70%) un vidēja (30%).
- (7) Kurmāles pagastā paceltā augstienes daļā vējus samazina mežu masīvi, Z - daļā viļņotais reljefs un bezmežu platības rada iespējas uzkrāties aukstam gaisam, klimatiskos apstākļus nedaudz regulē Vilgāles ezers (mitrums, vējainība).

2.3.5. Virszemes ūdeņi

- (1) Kuldīgas rajonā ūdenstilpju fiziogēogrāfiskais apraksts, morfometriskais hidroķīmiskais, saprobioloģiskais (upēm) un trofiskais (ezeriem) raksturojums veikts izdalīto apakšbaseinu līmenī. Kopumā tika izdalīti 12 apakšbaseini ("A"- "L") pēc VU Meliorprojekts izstrādātā dalījuma Latvijas rajonu līmenī. Kurmāles pagasts ietilpst G apakšbaseinā, kas ietver Rietumkursas augstieni un Piejūras zemieni. Apakšbaseina kopējā platība 600 km². Vidējais nokrišņu daudzums šajā apakšrajonā ir 800mm/gadā, kas aptuveni ir par 100 mm lielāks nekā vidēji republikā. Nokrišņu daudzums palielinās virzienā no Piejūras zemienes uz Rietumkursas augstieni. No kopējā nokrišņu apjoma, ko saņem šis reģions, aptuveni 68% iztvaiko un tikai 32% no šī apjoma pa upēm notek Baltijas jūrā. Aplūkotajam apakšbaseinam ezerainības rādītājs ir 1,5%, kas atbilst vidējam ezerainības rādītājam Latvijā. Purvu aizņemtās platības ir nelielas un visbiežāk tās atrodas ezeros ieplūstošo un iztekošo upju palienēs. Šī rajona upes tek galvenokārt rietumu virzienā (Vanka, Rīva). Upju garenprofiliem raksturīgi nelieli kritumi, vidēji 2-5 m uz km.
- (2) Kurmāles pagasta teritoriju aptver vairāki apakšbaseini – C apakšbaseins, D apakšbaseins, E apakšbaseins un G apakšbaseins.
- (3) C apakšbaseins atrodas Piejūras zemienē un Rietumkursas augstienē (Bandavas un Kurmāles pauguraine un Apriķu līdzenums). Kurmāles pagastā apakšbaseins aizņem DR daļu. Nozīmīgākās ūdenstilpes un ūdensteces:
 - a. Vilgāles ezers – lielākais apakšbaseina ezers un lielākais ezers Kuldīgas rajonā. Vilgāles ezers atrodas Kurmāles paugurainē, 14 km uz DR no Kuldīgas. Ezera ūdens virsmas platība ir 242 ha, kopā ar salu platība 2,43 km²., garums 2,8 km (DA-ZR), lielākais platums 1,2 km, vidējais dziļums 1,9 m, lielākais dziļums 3,6m (D daļā). Sateces baseins 41,5 km². Vilgāles ezers izveidojies dziļā ledāja iegrebuma - izspieduma ieplakā. Ovāla ezerdobe ar smailu galu uz ZR. Krasti ir zemi un lēzeni, dibens līdzens ar biezu sapropeļa slāni (>3m), grunts piekrastē vietām smilšaina un nedaudz akmeņaina. Ezera DA un ZR daļas krasti zemi, lēzeni, kūdraini. Vilgāles ezers ir caurtekošs. Tajā ietek Vārdupe, Jāmaņupe kā arī vēl 6 nelielas ūdensteces. No ezera iztek Rīva, kas ietek Baltijas jūrā. Virsūdens aizaugumu galvenokārt veido niedres, mazāk meldri, kosas, vilkvālītes, grīšļi un citi ūdens augi, novērtēts ap 10% no ūdens virsmas platības. Ir izstrādāti Vilgāles ezera zivsaimniecības ekspluatācijas noteikumi, tos izstrādājis

Latvijas Zivsaimniecības pētniecības institūts 2000. gadā. Vilgāles ezers pieder pie eitrofa tipa ezeriem, kam raksturīga augsta potenciālā zivju produktivitāte. Pamatojoties uz Civillikuma 1102. punkta I pielikumu „Publisko ezeru un upju saraksts” Vilgāles ezeram noteikts publisko ūdeņu statuss. Saskaņā ar Civillikumā noteikto publisko ūdeņu statusu Vilgāles ezers ir valsts īpašums. Saskaņā ar 1996.gada 12.marta „Vienošanās protokolu” Valsts zivsaimniecības pārvalde nodod Kurmāles pagasta padomei zivju resursus beztermiņa pārzināšanā pagasta teritorijā esošajās ūdenstilpēs, tanī skaitā Vilgāles un Āpu ezeros. Ezerā veikta līmeņa regulēšana un ūdens līmenis ezerā pazemināts par aptuveni 2 m. 1972.gadā uz Rīvas ierīkotās slūžas pacēlušas līmeni par ~70 cm. Uz ezera iztekas atrodas aizsprosts, kas regulē tā līmeni aizsprosta izmantošanā paredzēti šādi ūdens līmeņi: minimālais – 96,0, vidējais – 96,1 un maksimālais - 96,5. Ezera piekrastē intensīva saimnieciskā darbība nenotiek. Krastmala pārsvarā apaugusi ar kokiem un krūmiem, tālāk pļavas, vietām mežs un nedaudz purvs. Pie ezera atrodas Vilgāles ciems, kā arī atsevišķas viensētas, kas atrodas samērā tālu no krasta un to tieši nepiesārņo. Kopumā ezera ūdens kvalitāte atbilst zivsaimniecības vajadzībām. No rekreatīvā viedokļa ezers tiek izmantots kā peldvieta un ir makšķernieku iecienīta vieta. Ezerā dominējošās zivju sugas – līdakas, asari, karpas, līņi, karūsas. Perspektīvā jādome par Vilgāles ciema kanalizācijas notekūdeņu attīrīšanu atbilstoši mūsdienu prasībām, lai novērstu Vilgāles ezera ūdens piesārņošanu. Saskaņā ar Aizsargjoslu likumu Vilgāles ezeram aizsargjoslas platums ir 300 m.

- b. Rīvas upe – iztek no Vilgāles ezera, garums 53 km (ietek Baltijas jūrā izlaužoties cauri Labraga stāvkrastam), baseina platība - 226 km². Kurmāles pagastā atrodas upes augšteces daļa, upe ir robeža starp Turlavas un Kurmāles pagastu. Pagasta teritorijā Rīva novērtēta kā vāji piesārņota upe.
- (4) D apakšbaseins atrodas Kursas zemienes Pieventas līdzenumā un Rietumkursas augstienes Kurmāles līdzenumā. Kurmāles pagastā aizņem D un DA daļu. Pagasta teritorijā atrodas Lējējupes augštece (ietek Ventā, kopējais garums 27 km), Sprincupes augštece (iztek no Āpu ezera, ietek Lējējupē, kopējais garums 15 km) un Āpu ezers (skat. 3.kartoshēmu pielikumā).
- (5) E apakšbaseins atrodas Pieventas līdzenumā un Rietumkursas augstienes Kurmāles paugurainē. Kurmāles pagastā aizņem ZA daļu. Pagasta teritorijā atrodas Kurmāles upīte (Zaļodzirnaupe), kura ir Alekšupītes kreisā krasta pieteka. Pagasta Z daļā atrodas Krāčupītes (Veckuldīgas upes) augštece.
- (6) G apakšbaseins ietver Rietumkursas augstieni un Piejūras zemieni. Kurmāles pagastā aizņem ZR daļu. Lielākā upe –

Vanka ar kreisā krasta pieteku Suņupīti. Kurmāles pagastā atrodas Vankas augštece, pie robežas ar Īvandis pagastu ir izveidots Planīcas dzirnavdīķis.

2.3.6. Pazemes ūdeņi

- (1) Kurmāles pagastā pazemes ūdeņi pārsvarā tiek vērtēti kā neaizsargāti un relatīvi aizsargāti. Ūdensapgādei izmanto D2 ar D3 AM (Arikulas-Amatas) ūdens kompleksu (Z daļā), D2 ar D3am un D3pl-dg (Pļaviņu-Daugavpils) ūdens kompleksu. Pēc pašvaldības sniegtajiem datiem, pazemes ūdens patēriņš Kurmāles pagastā ir 200 m³/dnn - Priedaines ciemā 150 m³/dnn, Vilgāles ciemā 50 m³/dnn.
- (2) Pagasta teritorijā tiek izmantoti 15 artēziskie urbumi (skat. 2.kartoshēmu pielikumā).

2.3.7. Mežu resursi

- (1) Kurmāles pagastā meži aizņem 45% no pagasta platības (pēc VZD 2005.g. datiem), kas ir mazāk kā vidēji Kuldīgas rajonā.
- (2) Mežu resursu daudzums pagastā ir pietiekošs vietējām vajadzībām un paliek arī koksnes resursi, kurus var eksportēt no teritorijas.
- (3) Kurmāles pagastā gan mežainums, gan meža zemju daudzums uz vienu iedzīvotāju ir lielāks nekā Latvijā vidēji, tāpēc Kurmāles pagastu var uzskatīt par perspektīvu meža nozares attīstības aspektā.
- (4) Kurmāles pagasta mežus apsaimnieko Kurmāles valsts mežniecība.
- (5) Pēc VAS "Latvijas valsts meži" mežu inventarizācijas datiem Kurmāles pagasta teritorijā ir šādas aizsargājamās valsts mežu teritorijas:
 - a. Aizsargjoslas ap pilsētām – 91.2;
 - b. Meži gravu nogāzēs – 14.4;
 - c. Aizsargājami meža biotopi – 7.2
- (6) Kurmāles pagasta teritorijā VAS "Latvijas valsts meži" valdījumā esošajos mežos ir izdalīti dabiskie meža biotopi (sarakstu skatīt pārskatā par teritorijas plānojuma izstrādi).
- (7) Kuldīgas virsmežniecības Kurmāles pagasta teritorijā pašlaik ir izveidoti divi mikroliegumi:

- a. mikroliegums Nr.72003 – gravas meža biotops saimniecībā „Zvaigznes” (Kuldīgas virsmežniecības rīkojums Nr.86 par mikrolieguma izveidošanu, shēma un robežu apraksts pievienots pārskatā par teritorijas plānojuma izstrādi);
- b. mikroliegums Nr.72002 – platlapju meža biotops saimniecībā „Vītoli” (Kuldīgas virsmežniecības rīkojums Nr.88 par mikrolieguma izveidošanu, shēma un robežu apraksts pievienots pārskatā par teritorijas plānojuma izstrādi)

2.3. 8. Ainavas

- (1) Kurmāles pagasta teritorija pēc ainavu klasifikācijas ietilpst Rietumkursas ainavzemes Ēdoles pauguraines ainavapvidū, nedaudz arī Rietumkursas āra nolaidas un Pieventas nogāzes ainavapvidos.
- (2) Ēdoles pauguraines ainavapvidū no Kurmāles pagasta teritorijas ietilpst Kurmāles pauguraines mozaīkveida ainavu telpa (uz DR no Kuldīgas, pagasta teritorijas lielākā daļa), kā arī Ēdoles – Padures āraines ainavu telpa (R no Kuldīgas, pagasta Z daļa) un ļoti nedaudz Pinku ezeru virknes ainavu telpa (pagasta R stūris).
- (3) Pieventas nogāzes ainavapvidū atrodas ļoti neliela pagasta daļa, kas ietilpst Vilgāles ezeraines ainavu telpā, Vārdupes pazeminājuma mozaīkveida ainavu telpā (pagasta DA, ļoti neliela daļa) un Kundu pauguraines mozaīkveida ainavu telpā (pagasta D daļa).
- (4) Kurmāles pagasta DR daļa nedaudz iesniedzas arī Rietumkursas āru nolaidas ainavapvidus Kurmāles pauguraines āru nolaidas ainavu telpā. Kurmāles pagasta ZA daļa ietilpst Ventaszemes ainavzemes Vidusventas priežu mežāru ainavapvidus Kuldīgas urbanizētā ainavu telpā un Pieventas līdzenuma āraines ainavu telpā (lielākā daļa no šīm ainavu telpām nav Kurmāles pagastā) – skat.4.kartoshēmu pielikumā.
- (5) Kurmāles pauguraines mozaīkveida ainavu telpa ietilpst Ēdoles pauguraines mozaīkveida ainavapvidū. Ainavu telpa aizņem Kurmāles pauguraines ZA daļu. Kurmāles paugurainei šajā apvidū ir lielākais augstums Kuldīgas rajonā - Vārdupes kalns (138 m v.j.l.). Ainavu telpā dominē sīkpauguraine un viļņots reljefs.
- (6) Kurmāles pauguraines mozaīkveida ainavu telpisko struktūru ietekmējuši dažādas ģenēzes nogulumi (smilts – grants, morēnas smilšmāla un mālsmilts mija).
- (7) Ainavu telpa vēsturiski attīstījusies kā lauksaimniecības zemju ainava. Par to liecina biežais muižu tīkls un viensētu tīkls. Meži

izvietojušies masīvos un puduros, starp kuriem atrodas lauksaimniecības zemju ainavas. Tas piešķir ainavu telpai mozaīkveida raksturu. Lielākajos meža masīvos dominējošā koku suga ir egle, bet puduros lapu koki : bērzs, apse un citi.

- (8) Relatīvi lielas teritorijas aizņem augļu dārzi. Izcilas skatu perspektīvas uz Vilgāles ezeru un Kursas zemieni. Vizuāli augstvērtīga ainava ir Sprinčupes apkārtnē.
- (9) Kurmāles paugurieni raksturo šādas ainavas un ainavu elementi:
 - a. Vidēji iekultivēta mozaīkveida ainavu telpa, kurā mijas tīrumi, pļavas un meži.
 - b. Bijušās kopsaimniecības augļu dārzi.
 - c. Muižas: Planīcas, Alejas, Paulīnas, Zaļā muiža, Jātele un muižu alejas.
 - d. Bijušās Kurmāles muižas dīķis un Priedaines dīķis.
 - e. Upīskalna raidstaciju torņi - bijušās padomju armijas novērošanas un sakaru centrs.
 - f. Pilskalni, kapi un svētvietas.
 - g. Sauleskalna veidotais ainavdārzs – unikāls kultūrvēsturisks objekts.
- (10) Vilgāles ezeraines ainavu telpa ietilpst Rietumkursas augstienes Pieventas nogāzes ainavapvidū. Ainavu telpa atrodas Kurmāles pauguraines dienvidos.
- (11) Centrālo vietu ainavu telpā ieņem Vilgāles ezers (platība 2,43 km², garums 2,8 km, platums 1,2 km, lielākais dziļums 5 m). Ezers atrodas subglaciālajā iegultnē. Ezera līmenis vairākkārt regulēts, novadot Jāmaņupi, kas ietek ezerā, tieši no ezera iztekošā Rīvas upē. Samazinoties ūdens līmenim, strauji paātrinājās ezera aizaugšana. Pašreiz atjaunots ezera iepriekšējais līmenis. Ezera piekraste aizaug ar niedrēm, līdz ar to maz ,vietu peldētavu ierīkošanai.
- (12) Ezera ziemeļu un dienvidu galā atrodas pļavas. Kaut arī tās ir vairākkārt meliorētas, tomēr to izmantošana lauksaimniecībā lielākā daļā ir apgrūtināta, tās pakāpeniski aizaug ar krūmiem.
- (13) Vilgāles ezera krastos ir viena no lielākajām saldūdens kaļķiežu atradnēm. Tā rezultātā izveidojušies savdabīgi biotopi. Ezera sala un piekraste ir nozīmīga putnu ligzdošanas vieta.
- (14) No ainavas vizuālā viedokļa ezers ir ļoti nozīmīgs Rietumkursas augstienes akcents. Ezers ir Vilgāles ciema vizītkarte, no kura paveras brīnišķīgs skats uz ezeru un pretējo ezerdobes nogāzi. Ezers redzams arī no Kuldīgas -Aizputes autoceļa.
- (15) Vilgāles ezeraines unikalitāte izpaužas ezera un tās apkārtnes lielajā bioloģiskajā (floras un faunas) daudzveidībā.

- (16) Vilgāles ezeraini raksturo šādas Ainavas un ainavu elementi:
 - a. Vilgāles ezers ar salu.
 - b. Meliorētu ar krūmu puduriem aizaugušu pļavu ainavas.
 - c. Vilgāles muiža - pārveidots un pilnīgi sabojāts muižas ansamblis.
 - d. Kalcifīlie biotopi saldūdens kaļķiežu veidošanās vietā.
- (17) Ainavu degradē tas, ka ezera krastiem un ezerdobes nogāzēm aizaugot ar krūmiem zūd ezera atklātums. Nepareizas meliorācijas rezultātā pamestas un ar krūmiem aizaugušas pļavas.
- (18) Vārdupes pazeminājuma mozaīkveida ainavu telpa ietilpst Rietumkursas Pieventas nogāzes ainavapvidū. Ainavu telpa aizņem ledāja iegrebuma - izspieduma ieplaku, kas stiepjas no Vilgāles ezera līdz Snēpelei. Ainavu telpa veido robežu starp Kurmāles un Bandavas paugurainēm. Relatīvi dziļā ainavtelpas ieplaka raksturīga ar daudzveidīgiem ainavu elementiem, daudz sāngravu. Strauji mainās augsnes cilmieži. Dominē smilts un grants nogulumi.
- (19) Nogāžu slīpuma un augsnes cilmiežu maiņa ietekmējusi arī zemes lietošanas veidu spektru. Stāvajās nogāzēs raksturīgs mežs, bet lēzenajās nogāzēs – ganības un tīrumi. Nogāzēs relatīvi daudz ozolu un lazdu. Viensētas izvietojušās subglaciālās vagas pamatkrastā vai arī uz terasēm. Braucot pa lauku ceļu, kas iet paralēli ieplakai, paveras ļoti daudzas vizuāli izcilas ainavas.
- (20) Vārdupes pazeminājuma mozaīkveida ainavu telpa uzskatāma par unikālu ainavu kompleksu, tā iekļaujama nacionālās nozīmes ekoloģiskajā tīklojumā. Paralēli ieplakai perspektīvā ir izveidojams tūristu ceļš.
- (21) Vārdupē pazeminājumu raksturo šādas ainavas un ainavu elementi:
 - a. Mežu un lauksaimniecības zemju mija subglaciālās vagas nogāzēs.
 - b. Dīķu kaskādes uz upītēm.
 - c. Dārznieku grava pie „Avotkalniem”.
- (22) Kuldīgas urbanizētā ainavu telpa ietilpst Vidusventas priežu mežāru ainavapvidū. Kurmāles pagastā atrodas neliela daļa šīs ainavu telpas – D daļa.
- (23) Kuldīgas urbanizētā ainavu telpa izdalīta Kuldīgas pilsētas robežās. Ainavu telpā morfoloģiski un funkcionāli iekļaujas arī Priedaine. Ainavu telpa atrodas uz robežas starp Kursas zemieni un Rietumkursas augstieni. Priedaine atrodas Rietumkursas augstienē, un tas nosaka, ka tā ir 30 m augstāk nekā pilsētas centrālās daļa.

- (24) Augstvērtīgākās ainavas atrodas pagasta D daļā. Vilgāles ezeraines un Vārdupes pazeminājuma ainavu telpas tiek atzītas kā augstvērtīgas mozaikainavas ar lielu dabas un kultūrvēsturisko ainavu un to elementu daudzveidību. Vizuāli augstvērtīgas atklātās plašās ainavas ir pagasta D un ZA daļā.

2.4. Dabas un kultūras mantojums

2.4.1. Dabas mantojums

- (1) Valsts nozīmes dabas pieminekļi:
- „Sauleskalnu” dendroloģiskie stādījumi.
 - Baltavots un Melnavots – atrodas pagasta Z daļā.
 - Vecvilgāles aleja
- (2) Pagasta nozīmes vērtīgie dabas objekti:
- Bioloģiski nozīmīga ūdenstilpne Āpu ezers(21 ha).
 - Putniem nozīmīga ūdenstilpne Vilgāles ezers (242 ha).
 - Vārdupes kalns.
 - Upīškalna , Priedaines priežu teritorija.
 - Kurmāles upītes ieleja.
- (3) Aizsargājami koki:
- Priedaines ozols
 - Eiropas baltegle pie „Mauriņu” mājām
 - Parastā goba pie „Ezeru” mājām.
 - Parastā egle Kurmāles mežniecības 91. meža kvartālā.
- (4) Mikroliegums „Dzirnieku pļava” iekļauts Eiropas nozīmes aizsargājamo dabas teritoriju „NATURA 2000”sarakstā.
- (5) Kurmāles pagastā valsts mežu teritorijā ir izveidoti 2 mikroliegumi (skat. 2.3.7. (7) punktu).

2.4.2. Kultūras mantojums

- (1) Valsts aizsargājамie kultūras pieminekļi (skatīt 3. tabulu)

3. tabula

Valsts aizsargājамie kultūras pieminekļi Kurmāles pagastā

Valsts aizsardzības nr.	Statuss	Pieminekļa veids	Pieminekļa nosaukums	Atrašanās vietas raksturojums
1234	Valsts nozīmes	arheoloģija	Grotleju senkapi	Kuldīgas rajons, Kurmāles pagasts pie Grotlejām
1235	Valsts nozīmes	arheoloģija	Kļaviņu Velnapēdas akmens – kulta vieta	Kuldīgas rajons, Kurmāles pagasts, pie Kļaviņiem
1236	Valsts nozīmes	arheoloģija	Kurmāles (Meņģu) pilskalns	Kuldīgas rajons, Kurmāles pagasts, starp Lauciniekiem un Meņģiem
1237	Vietējās nozīmes	arheoloģija	Sudmaleju senkapi	Kuldīgas rajons, Kurmāles pagasts, Turlavas pagasts starp Sudmalejām un Kalniņiem

- (2) Valsts kultūras pieminekļu saraksta projektā iekļautie objekti (kultūrvēsturiski nozīmīgi objekti):
- a. Kurmāles muižas spirta brūzis ar klēti (19.gs.vidus)
 - b. Vecā Kurmāles pagastmāja (19.gs.vidus), Upīškalnā („Pīlādži”).
 - c. Vilgāles muižas kalpu māja „Vecvilgāle” (19.gs.vidus).
 - d. Jāteles muižas kungu māja ar aleju (19. gs.vidus)
 - e. Lejas Zaļās dzirnavas.
- (3) Rajona nozīmes kultūras piemineklis – Suitu ceļš (Kurmāles pagastā atrodas ļoti neliels valsts autoceļa V 1279 posms).
- (4) Citi nozīmīgi kultūrvēsturiskie objekti
- a. Priedaines aleja.
 - b. Kurmāles aleja.
 - c. Baužas aleja.
 - d. Vecvilgāles aleja (kopš 09.12.2005. valsts aizsardzībā, kā dabas piemineklis).
 - e. Jāteles aleja
 - f. Bijušās Ozolaines muižas ēka
 - g. Taurkalnu muižas kalnu dzirnavas.
 - h. Piemiņas akmens 1941. – 1949.g. deportētajiem pagasta iedzīvotājiem.

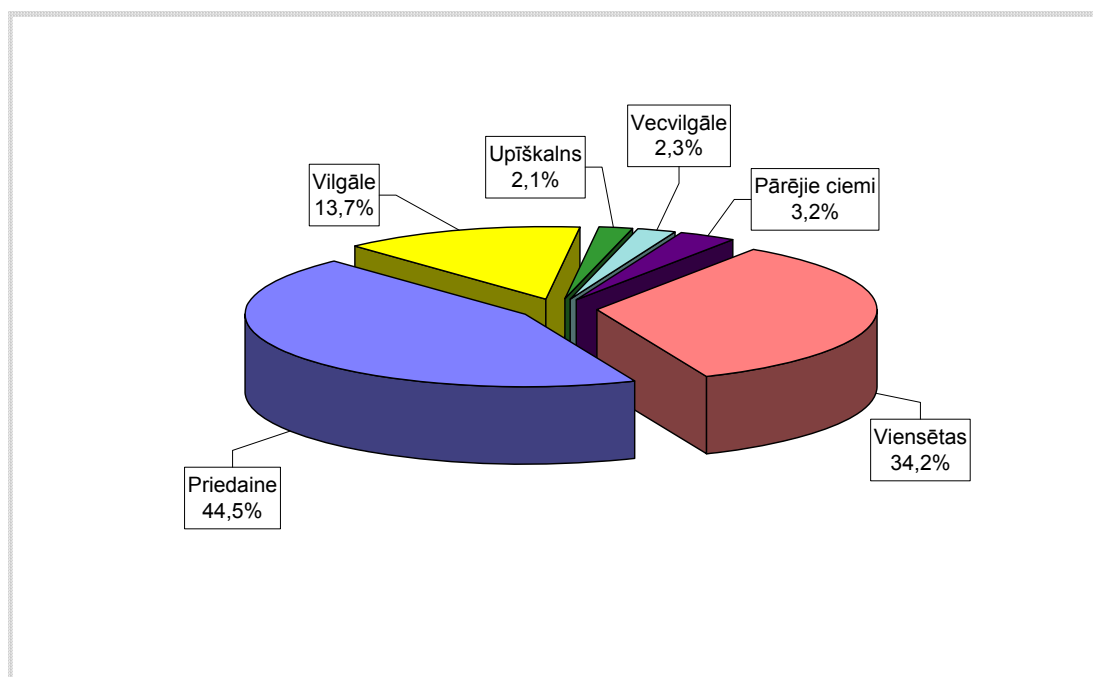
- i. Ebreju piemiņas vieta.

2.5. Iedzīvotāji un apdzīvojuma struktūra

- (1) Kurmāles pagastā, pēc Centrālās statistikas pārvaldes datiem, 2005.g. bija 2320 iedzīvotāji. Kurmāles pagasts pēc iedzīvotāju skaita ir trešā lielākā administratīvā teritorija Kuldīgas rajonā.
- (2) Detalizēts iedzīvotāju demogrāfiskais un sociāli ekonomiskais raksturojums ir sniegts Kurmāles pagasta teritorijas attīstības programmā.
- (3) Kurmāles pagasts ir visblīvāk apdzīvotais Kuldīgas rajona pagasts. Kurmāles pagasta apdzīvojuma blīvums 2005. gada sākumā bija 20,35 cilv./km², lauku apvidos apdzīvojuma blīvums 7,0 cilv./km². Tas ir relatīvi augsts rādītājs, salīdzinot ar citām lauku pašvaldībām Kuldīgas rajonā.
- (4) Kurmāles pagastam ir bicentriska struktūra (skat. 6.kartoshēmu pielikumā). Pagasta ZA daļā daudz lielāka rajona centra nevis pagasta centra ietekme .Lielākā apdzīvotā vieta - lielciems Priedaine, kurā dzīvo 1037 iedzīvotāji (44,5% no pagasta iedzīvotājiem) teritoriāli saplūduši ar Kuldīgu un viennozīmīgi vērtējama kā tās urbānā areāla sastāvdaļa. Priedaine augusi pie rūpniecības uzņēmumu (DzKR, SCO) kompleksa. Šobrīd lielā mērā tā pilda Kuldīgas dzīvojamā rajona funkcijas.
- (5) Kuldīgai teritoriāli tuvināts ir Upīškalns , kurā dzīvo 50 iedzīvotāju (2,1%). Upīškalns ir bijušais padomju militārais objekts ar infrastruktūras izmantošanas iespējām.
- (6) Pagasta centrs Vilgāle ir bijušais p.s „Vilgāle” saimniecības centrs ar 320 iedzīvotājiem (13,7% no pagasta iedzīvotājiem), reāla centra loma uz pagasta DR daļu. Novietojums Kuldīgas - Aizputes virzienā, nedaudz nomaļus no šosejas P112.
- (7) Kurmāles pagasta ciemos Vecvilgāle (54 iedzīvotāji), Zaļā muiža (15 iedzīvotāji), Alejas (42 iedzīvotāji), Kurmāle (13 iedzīvotāji), Jātele (6 iedzīvotāji) dzīvo 5,5% no pagasta iedzīvotājiem (sk. 11.attēlu). Vecvilgāles un Zaļās muižas nozīmi un saikni ar rajona centru varētu aktivizēt labais ceļš Kuldīga - Aizpute.
- (8) Trešā daļa Kurmāles pagasta iedzīvotāju apmetušies viensētās, tur dzīvo 34,2% pagasta iedzīvotāju, to blīvums ir relatīvi augsts un izvietojums vienmērīgs, pateicoties sazarotajam lauku ceļu tīklam pagasta teritorijā.
- (9) Laba centra sasniedzamība raksturīga pagasta dienvidu daļā, taču sliktāka tā ir ziemeļu daļas iedzīvotājiem. Kurmāles pagasta administratīvā centra novietojums apdzīvojuma sistēmas

kontekstā attiecībā pret teritorijas konfigurāciju un transporta tīklu nav uzskatāms par optimālu, tomēr ievērojot teritorijas kopējo platību un autoceļu kvalitāti, centra sasniedzamība caurmērā ir apmierinoša.

- (10) Būtiskākā loma teritorijas apkalpes organizācijā ir pagasta centram – Vilgāles ciemam, kur atrodas pagasta padome, pamatskola, doktorāts, bibliotēka, Vārdupes pasta nodaļa, kā arī veikali. Pārējās apdzīvotajās vietās, izņemot Priedaini, kurā ir veikals, bibliotēka, medpunkts nav sociālās infrastruktūras objektu, tās nav aplūkojamas kā pakalpojumu centri, bet tikai kā paaugstinātas iedzīvotāju koncentrēšanās vietas.

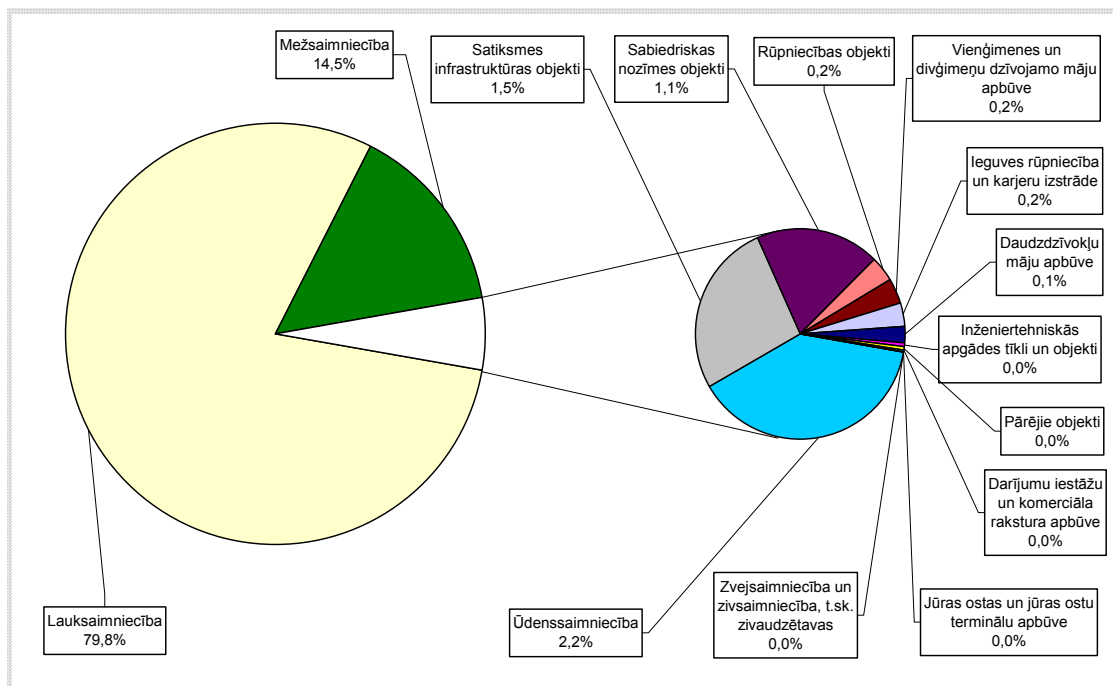


4. attēls. Iedzīvotāju izvietojums Kurmāles pagastā

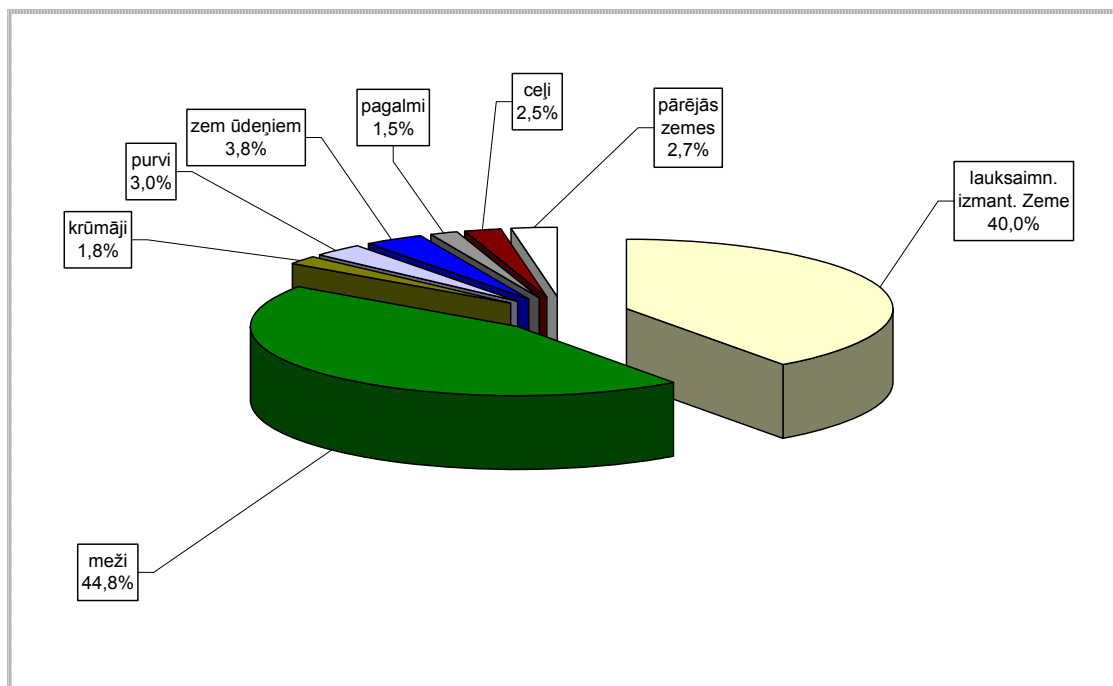
2.6. Teritorijas pašreizējās izmantošanas pārskats

- (1) Pagasta teritorijas zemju sadalījums pēc nekustamā īpašuma lietošanas mērķiem (pēc VZD 2005.g. datiem) parādīts 5. attēlā.
- (2) Kurmāles pagasta teritorijā pēc nekustamā īpašuma lietošanas mērķiem dominē lauksaimniecības zemes, galvenokārt – zemnieku saimniecības, kuru galvenā nodarbošanās ir lauksaimniecība.
- (3) Pašreizējo zemes izmantošanas struktūru, izmantošanas veidus un sadalījumu Kurmāles pagastā galvenokārt nosaka lauksaimniecībā izmantojamās zemes un meža zemes.

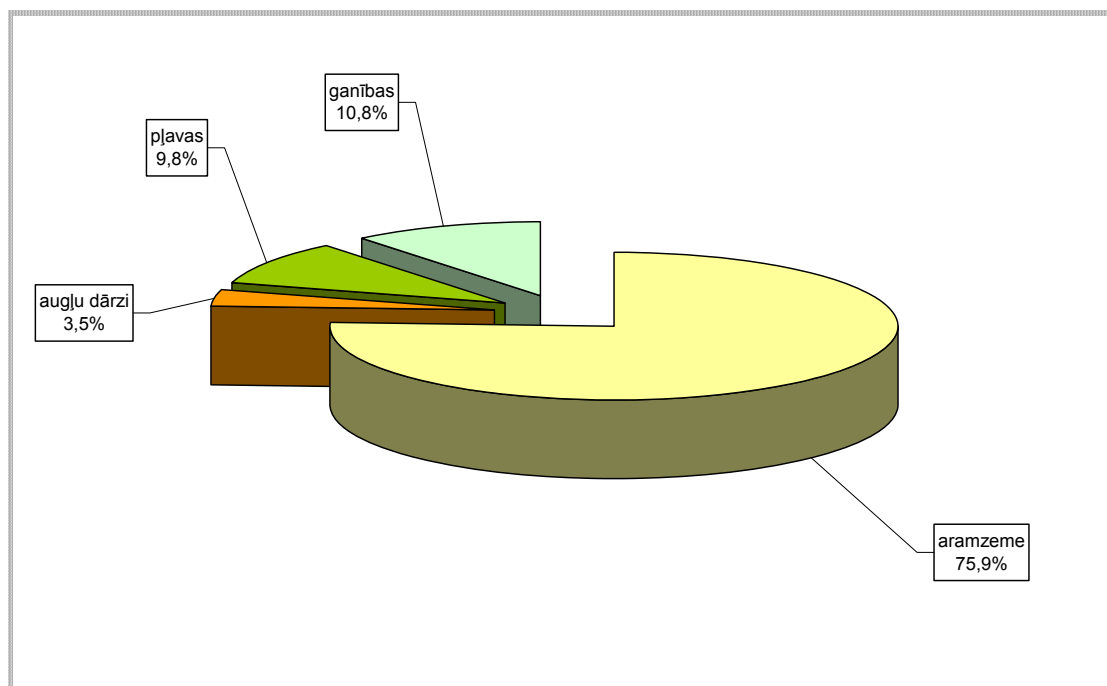
- (4) Lauksaimniecībā izmantojamās zemes pagastā ir sadrumstalotas, lielākie zemju masīvi atrodas Vecvilgālē ap Kuldīgas – Aizputes ceļu, kā arī ap Priedaines ciemu un pie Kuldīgas apvedceļa.
- (5) Lauksaimniecībā izmantojamo zemju sadalījumā lielākais īpatsvars (ap 75%) ir aramzemju aizņemtajām platībām.



5. attēls. Kurmāles pagasta teritorijas sadalījums pa nekustāmā īpašuma lietošanas mērķu grupām (pēc VZD 2005. gada datiem)



6. attēls. Kurmāles pagasta teritorijas sadalījums pa zemes lietošanas veidiem.



7. attēls. Kurmāles pagasta lauksaimniecības zemju sadalījums pa izmantošanas veidiem.

2.7. Mājoklis

- (1) Kurmāles pagasta māsaimniecību raksturojumā pēc mājokļa tipa, piederības, labiekārtotības pakāpes un citiem parametriem, galvenokārt ir izmantoti 2000. gada tautas skaitīšanas, kā arī pašvaldības sniegtie dati.
- (2) 10% Kurmāles pagasta māsaimniecību apdzīvo individuālās mājas, bet 57%– atsevišķus dzīvokļus daudzdzīvokļu mājās.

4.tabula

Kurmāles pagasta daudzdzīvokļu mājas

Ēkas nosaukums	Dzīvokļu skaits	Privatizēto dzīvokļu skaits	Atrašanās vieta	Apkures veids	Ūdens apgāde	Kanalizācija	Apsaimniekotājs
Dālderī	24	14	Vilgāle	individuālā	*	*	Pašvaldība
Atvari	24	15	Vilgāle	individuālā	*	*	Pašvaldība

Ēkas nosaukums	Dzīvokļu skaits	Privatizēto dzīvokļu skaits	Atrašanās vieta	Apkures veids	Ūdens apgāde	Kanalizācija	Apsaimniekotājs
Ezerkalni	24	20	Vilgāle	individuālā	*	*	Pašvaldība
Saldnieki 1	8	7	Vilgāle	individuālā	*	*	Pašvaldība
Saldnieki 3	8	3	Vilgāle	individuālā	*	*	Pašvaldība
Saldnieki 4	12	11	Vilgāle	individuālā	*	*	Pašvaldība
Saldnieki 5	18	16	Vilgāle	individuālā	*	*	Pašvaldība
Saldnieki 6	18	15	Vilgāle	individuālā	*	*	Pašvaldība
Niedres	8	8	Vecvilgāle	individuālā	-	*	Pašvaldība
Kaijas	6	-	Vecvilgāle	individuālā	-	-	Pašvaldība
Alejas	16	-	Alejas	individuālā	-	*	Pašvaldība
Pīlādži	6	5	Pīlādži	individuālā	-	-	Pašvaldība
Smiltnieki	18	13	Upīškalns	centrālā	*	*	Pašvaldība
Planīcas	4	-	Planīcas	individuālā	-	-	Pašvaldība
Upmaļi	18		Priedaine	centrālā	*	*	SIA Centrs
Virši	18		Priedaine	centrālā	*	*	SIA Centrs
Ābeļkalni	12		Priedaine	centrālā	*	*	SIA Centrs
Arāji	24		Priedaine	centrālā	*	*	SIA Centrs
Bērzi	4		Priedaine	centrālā	*	*	SIA Centrs
Gravas	4		Priedaine	centrālā	*	*	SIA Centrs
Grodi	4		Priedaine	centrālā	*	*	SIA Centrs
Kalves	30		Priedaine	centrālā	*	*	SIA Centrs
Meldri	36		Priedaine	centrālā	*	*	SIA Centrs

Ēkas nosaukums	Dzīvokļu skaits	Privatizēto dzīvokļu skaits	Atrašanās vieta	Apkures veids	Ūdens apgāde	Kanalizācija	Apsaimniekotājs
Priedes	24		Priedaine	centrālā	*	*	SIA Centrs
Priedītes	4		Priedaine	centrālā	*	*	SIA Centrs
Sijas	4		Priedaine	centrālā	*	*	SIA Centrs
Tērces	24		Priedaine	centrālā	*	*	SIA Centrs
Vēsmas	4		Priedaine	centrālā	*	*	SIA Centrs
Vilņi	4		Priedaine	centrālā	*	*	SIA Centrs
Upeskalni	24	11	Priedaine	centrālā	*	*	Pašvaldība
Ziedlejas	33	32	Priedaine	individuālā	*	*	Pašvaldība
Bangas	24	22	Priedaine	individuālā	*	*	Pašvaldība
Atmodas	27	17	Priedaine	individuālā	*	*	Pašvaldība

2.8. Tehniskā infrastruktūra

2.8.1. Satiksmes infrastruktūra

- (1) Transporta infrastruktūrai ir būtiska loma teritorijas organizācijā un tās attīstībā. Nozīmīgākā Kurmāles pagasta transporta ass ir autoceļš P112 Kuldīga - Aizpute - Līči, kas šķērso pagasta teritoriju DA – ZR virzienā (skat. 7. kartoshēmu pielikumā). Autoceļš nodrošina labu rajona centra sasniedzamību Vilgāles ciema, Vecvilgāles, Zaļāsmuižas iedzīvotājiem.
- (2) Otrs nozīmīgākais ceļš pagasta teritorijā ir 2. šķiras valsts nozīmes autoceļš 1265 Kuldīga - Basi, kas šķērso pagasta R daļu.
- (3) Pašvaldības valdījumā atrodas ceļi ar kopējo garumu 67,3 km t.sk. ar asfalta segumu un ielas Vilgāles un Priedaines ciemos ar kopējo garumu 6,2 km t.sk. ar asfalta segumu.
- (4) Pašvaldības autoceļi pēc to nozīmīguma ir sadalīti 3 grupās:

- a. "A" grupas pašvaldības autoceļi (kopgarums 27,5 km) - nodrošina satiksmi starp apdzīvotajām vietām vai savieno apdzīvotās vietas ar augstākas nozīmes autoceļu tīklu.
 - b. "B" grupas pašvaldības autoceļi (kopgarums 20,2 km) - nodrošina piebraukšanu ne mazāk kā 3 viensētām vai zemnieku saimniecībām, kurās patstāvīgi visu gadu dzīvo cilvēki.
 - c. "C" grupas pašvaldības autoceļi (kopgarums 13,4 km) - nodrošina piebraukšanu pie īpašumiem, kuros cilvēki patstāvīgi nedzīvo vai kas nodrošina piebraukšanu pie mazāk kā 3 viensētām vai zemnieku saimniecībām.
- (5) Transporta kustības intensitāte pa pagasta teritorijā esošajiem valsts autoceļiem vislielākā ir pa ceļu Kuldīga - Aizpute. Pa šo ceļu pagasta teritoriju šķērso autopārvadātāji, kuriem jānogādā kravas Liepājā, Ventspilī, Kuldīgā. Ievērojami pieaugusi vieglā transporta kustība pa šo autoceļu. Daudz mazāka transporta kustības intensitāte ir autoceļos V1294 Kuldīga - Snēpele, V1265 Kuldīga - Basi un V1283 Snēpele – Vilgāle - Basi.
- (6) Visintensīvākā transporta kustība ir Priedaines ciema Liepu ielā (alejā). Mazāk intensīva citās Priedaines ielās un Vilgāles ciemā.

2.8.2. Inženierinfrastruktūra

- (1) Starp būtiskākajām pašvaldību pastāvīgajām funkcijām, kas tām jānodrošina iedzīvotājiem kā maksas pakalpojumi ir dzeramā ūdensapgāde, siltumapgāde, sadzīves atkritumu savākšana, izvešana, kā arī glabāšana un pārstrāde, un kanalizācijas notekūdeņu savākšana un attīrīšana.
- (2) Kurmāles pagastā ar centralizētu ūdensapgādi nodrošināta relatīvi liela teritorijas daļa. Pagastā ir apzināti 15 izmantojamie un 10 neizmantojamie (tamponējamie) artēziskie urbumi.
- (3) Būtiska Kurmāles pagasta īpatnība ūdensapgādes jomā ir ūdensvadu tīklu centralizācija Priedainē, Upīškalnā, Vilgālē. Ūdensvada tīkli tiek ekspluatēti vairāk nekā 25 gadus un tiem nepieciešama rekonstrukcija, kā arī atdzelžošanas iekārtu uzstādīšana ūdens kvalitātes uzlabošanai.
- (4) Bioloģiskās notekūdeņu attīrīšanas iekārtas ir Vilgāles ciemā. Priedaines ciema kanalizācijas notekūdeņi tiek aizvadīti uz Kuldīgas pilsētas attīrīšanas ietaisēm. Priedainē siltumapgādi, ūdensapgādi un kanalizācijas notekūdeņu aizvadīšanu nodrošina SIA Centrs, bet Vilgāles centrā Kurmāles pašvaldība. Ūdensapgādi un notekūdeņu aizvadīšanu Upīškalnā nodrošina pašvaldība.

- (5) Centralizēta siltumapgāde, siltumtīkli ir izveidoti Priedainē un Vilgālē.
- (6) Kurmāles pagasta elektroapgādi nodrošina elektropārvades līnija Kuldīga - Aizpute. Pagastā elektroenerģija tiek tērēta:
 - a. iedzīvotāju sadzīves vajadzībām,
 - b. kokapstrādes uzņēmumu un zemnieku saimniecību ražošanas vajadzībām,
 - c. pašvaldības vajadzībām,
 - d. SIA „Centrs” komunālā saimniecība.
- (7) Pagasta teritorijā bez VAS „Latvenergo” piegādātās elektroenerģijas nav alternatīvie elektroenerģijas ražotāji. Arī tuvākā nākotnē nav plānots ierīkot mazās HES, vēja ģeneratorus vai cita veida elektroenerģijas ražotājus.
- (8) Telekomunikāciju sakarus pagasta teritorijā nodrošina SIA “Lattelekom” (fiksētais telekomunikāciju tīkls), kā arī mobilo telekomunikāciju operatori (SIA LMT, SIA Tele-2, perspektīvā – arī Bite Latvija)

3. KURMĀLES PAGASTA TERITORIJAS ATTĪSTĪBAS STRATĒGIJAS PRIORITĀRIE VIRZIENI UN MĒRĶI

- (1) Kurmāles pagasta teritorijas attīstības stratēģijas galvenie mērķi un virzieni ir noteikti pagasta teritorijas attīstības programmā.
- (2) Kurmāles pagasta attīstības stratēģija ir vērsta uz teritorijas konkurētspējas paaugstināšanu un dzīves kvalitātes uzlabošanu. Stratēģijai ir jāveicina pagasta ekonomiskā attīstība, sabiedriskās aktivitātes pieaugums, dzīves apstākļu uzlabošanās, vienlaikus saglabājot dabas un kultūrvides vērtības un identitāte.
- (3) Kurmāles pagasta nākotnes vīzija, attīstības prioritārie virzieni un mērķi ir nosprausti, balstoties uz teritorijas izpēti dažādos sektoros, SVID analīzes rezultātiem, izzinātajām pagasta vērtībām un priekšrocībām, kā arī problēmu risināšanas iespējām.

3.1. Kurmāles pagasta nākotnes vīzija

- (1) Kurmāles pagasts – teritorija ar augstu saimnieciskās darbības aktivitāti, sakārtotu antropogēno un dabas vidi, labvēlīgu sociālo klimatu.
- (2) Kurmāles pagastā ir attīstīta un diversificēta lauksaimnieciskā ražošana, atjaunota augļkopība un sakņkopība ar produkcijas pārstrādi. Būtiska loma ir kokapstrādei, kas attīstās virzienā uz koksnes dziļāku apstrādi, un saiknē ar meža resursu atjaunošanu. Tiek apgūtas jaunas saimnieciskās darbības formas, izstrādāti investīciju projekti.
- (3) Pagasts ir kļuvis par daļu no attīstītas tūrisma un rekreācijas zonas, izveidoti tūrisma apkalpes objekti, labiekārtotas rekreācijas teritorijas. Pilnvērtīgi tiek izmantots dabas potenciāls, īpaši ezeri, vienlaikus nodrošinot līdzsvarotu ekoloģisko attīstību.
- (4) Kurmāles pagastā ir nodrošināta izglītības pieejamība un kvalitāte gan vispārējā pamatizglītības, gan pieaugušo tematiskās izglītības līmenī. Pagastā ir augsts sabiedriskās un kultūras aktivitātes līmenis, izveidotas jaunas VIG, NVO, mākslinieciskie kolektīvi. Ir rekonstruēti sabiedrisko pakalpojumu objekti un tiek būvēti jauni. Būtisku lomu un attīstību ieguvus IT pielietojums saimnieciskajā, izglītības un kultūras sfērās.
- (5) Kurmāles pagastā tiek būvētas jaunas, labiekārtotas dzīvojamās mājas, rekonstruēta daudzdzīvokļu māju apbūve un labiekārtota to apkārtne.

- (6) Pagastā ir sakārtota ūdensapgāde un kanalizācijas saimniecības, centralizētās siltumapgādes sistēmas. Pagasts iesaistījies reģionālā sadzīves atkritumu apsaimniekošanas sistēmā, slēgta un rekultivēta vietējā izgāztuve. Pieaugot saimnieciskajai aktivitātei relatīvi zema ir antropogēnā slodze uz dabas vidi.

3.2. Kurmāles pagasta attīstības prioritārie virzieni

- (1) Saimnieciskās dzīves aktivizācija
- a. Kurmāles pagasta attīstības politika ir vērsta uz ekonomiskās aktivitātes paaugstināšanu, sekmējot lauksaimnieciskās ražošanas attīstību, īpaši atbalstot lauksaimniecības produktu pārstrādi un kooperāciju lauksaimniecībā, kā arī lauku darbības daudzveidošanu (diversifikāciju).
 - b. Mežsaimniecības, mežizstrāde un kokapstrāde nozarēs veicināma kompleksa mežu apsaimniekošana un atjaunošana, kā arī koksnes dziļāka apstrāde un pievienotās vērtības radīšana
 - c. Pagastā ir veicināma tūrisma un atpūtas nozaru attīstība, izmantojot rekreācijas resursus un uzlabojot pakalpojumu sasniedzamību un kvalitāti, kā arī vides sakoptību
 - d. Lai radītu apstākļus uzņēmējdarbības attīstībai un darba vietu radīšanai, pagastā jāveicina ekonomiskās infrastruktūras uzlabošana un efektīvu izmantošanu, piesaistot investīcijas ražošanas objektu un teritoriju attīstībai, kā arī transporta un sakaru uzlabošanai.

- (2) Cilvēkresursu attīstība un sociālais klimats

Kurmāles pagasta attīstības politikas būtisks virziens ir cilvēkresursu attīstība un labvēlīga sociālā klimata veidošana, nodrošinot izglītības kvalitātes un pieejamības paaugstināšanu, sabiedriskās un kultūras dzīves aktivizēšanu, sociālās aprūpes uzlabošanu.

- (3) Dzīves vide

Kurmāles pagasta attīstības politika ir vērsta uz dzīves vides uzlabošanu, veicinot harmonisku apbūves attīstību, uzlabojot dzīves apstākļus, sekmējot inženierinfrastruktūras sakārtošanu un attīstību, kā ar dabas un kultūrvides saglabāšanu un līdzsvarotu attīstību.

3.3. Kurmāles pagasta attīstības mērķi

- (1) Lauksaimniecības un meža nozaru attīstības aktivizācija

- a. Lauksaimniecības un produkcijas pārstrādes kompleksa attīstība
 - b. Lauku ekonomikas daudzveidošanas sekmēšana
 - c. Meža nozares attīstība, meža resursu racionāla un ilgtspējīga izmantošana, atjaunošana un pievienotās vērtības paaugstināšana
- (2) Tūrisma un atpūtas industrijas attīstības veicināšana
- a. Tūrisma un pakalpojumu infrastruktūras uzlabošana un tūrisma produktu veidošana
 - b. Tūrisma attīstības koordinācija un rīcības plāna izstrāde
 - c. Tūrisma informācijas un reklāmas uzlabošana
- (3) Ekonomiskās infrastruktūras uzlabošana un efektīva izmantošana
- a. Saimniecisko objektu un teritoriju efektīva izmantošana un attīstība
 - b. Transporta un sakaru infrastruktūras uzlabošana
- (4) Cilvēkresursu attīstības sekmēšana un labvēlīga sociālā klimata veidošana
- a. Izglītības iespēju un kvalitātes paaugstināšana
 - b. Moderno tehnoloģiju pieejamības un izmantošanas sekmēšana
 - c. Kultūras dzīves aktivizācija
 - d. Sporta un brīvā laika pavadīšanas iespēju paplašināšana
 - e. Sociāli psiholoģiskā klimata uzlabošana
- (5) Dzīves vides uzlabošana
- a. Iedzīvotāju nodrošinājuma ar mājokli uzlabošana un dzīvojamās apbūves attīstība
 - b. Inženierinfrastruktūras sakārtošana
 - c. Degradēto teritoriju rekultivācija un apkārtnes labiekārtošana
 - d. Vides aizsardzības pasākumu sekmēšana
- (6) Pašvaldības darbības efektivitātes paaugstināšana un pagasta tēla popularizācija
- a. Pagasta padomes struktūras pilnveidošana un projektu spējas paaugstināšana
 - b. Daudzveidīgas sadarbības veicināšana un pagasta atpazīstamības paaugstināšana

4. TERITORIJAS PLĀNOJUMA RISINĀJUMI

4.1. Plānojuma pamatnostādnes

- (1) Kurmāles pagasta teritorijas plānojuma priekšlikumi izstrādāti saskaņā ar pagasta nākotnes vīziju, lai izmantojot esošos priekšnoteikumus, veicinātu pagasta līdzsvarotu attīstību.
- (2) Kurmāles pagasta teritorijas plānojumā noteikta teritorijas perspektīvā izmantošana, ietverot funkcionālo zonējumu (dažādas plānotās un atļautās teritorijas), satiksmes un inženierinfrastruktūras attīstību, dabas un kultūras mantojuma saglabāšanu, drošības, veselības un higiēnas prasības (t.sk., aizsargjoslas).
- (3) Teritorijas plānojumā noteiktas 2 lielāko apdzīvoto vietu – Vilgāles un Priedaines ciemu – robežas, nodrošinot šo apdzīvoto vietu attīstību un perspektīvo apbūves teritoriju veidošanu.
- (4) Vilgāles un Priedaines ciemi teritorijas plānojumā tiek noteikti kā galvenie pagasta apdzīvojuma (dzīvojamās apbūves, sabiedrisko un apkalpes objektu) un attīstības centri, vienlaikus, ievērojot Kuldīgas pilsētas apkalpes potenciālu.
- (5) Dzīvojamā, sabiedriskā un darījumu iestāžu apbūve tiek koncentrēta galvenokārt abos apdzīvojuma un attīstības centros.
- (6) Ražošanas un tehniskās apbūves attīstībai tiek rezervētas teritorijas galvenokārt Vilgāles un Priedaines ciemos, kā arī esošo fermu kompleksos lauku teritorijā.
- (7) Pagasta teritorijā ārpus ciemiem galvenie izmantošanas veidi ir lauksaimnieciskā ražošana, mežsaimnieciskā darbība, iedzīvotāju atpūta, tūrisms un ekoloģisko un ainavisko vērtību aizsardzība. Tiek pieļauts viensētu un skrajciemu tipa dzīvojamās apbūves, ražošanas un tehniskās apbūves objektu izvietojums, ja tas nav pretrunā ar lauku vides saglabāšanas, kultūras mantojuma un dabas aizsardzības interesēm.

4.2. Perspektīvā teritorijas izmantošana

4.2.1. Lauksaimniecībā izmantojamās teritorijas

- (1) Lauksaimniecībā izmantojamās teritorijas Kurmāles pagasta plānojumā tiek noteiktas, lai atbilstoši nākotnes vīzijai nodrošinātu lauksaimnieciskās ražošanas saglabāšanu un attīstību, lauku darbības dažādošanu un lauku vidi. Atbilstoši

Šiem mērķiem tiek veidoti lauksaimniecisko teritoriju izmantošanas un apbūves noteikumi.

- (2) Lauksaimniecībā izmantojamās teritorijas noteiktas atbilstoši pašreizējai situācijai, ietverot zālāju teritorijas un piemājas dārzus.
- (3) Lauksaimniecības zemju kopējā platība plānojumā tiek samazināta, nelielu daļu no pašreizējām zemēm paredzot ciemu apbūves attīstībai, rekreācijas un atpūtas objektiem vai transformācijai meža zemēs.
- (4) Pagasta plānojumā tiek izdalītas meliorētās lauksaimniecības teritorijas un nacionālās nozīmes lauksaimniecības teritorijas, lai nodrošinātu vērtīgāko zemju saglabāšanu, piemērojot tām zemes transformācijas un zemesgabalu dalīšanas ierobežojumus.
- (5) Pagasta plānojumā izdalītas ainaviski vērtīgās lauksaimniecības zemes, lai sekmētu teritorijai raksturīgo vērtīgo agroainavu saglabāšanu.
- (6) Parējās lauksaimniecības zemes, izdalītas pēc esošās situācijas teritorijās, kur netiek plānota cita veida attīstība.

4.2.2. Mežsaimniecībā izmantojamā teritorija

- (1) Mežsaimniecībā izmantojamā teritorija pagasta teritorijas plānojumā noteikta, lai nodrošinātu ilgtspējīgu meža resursu izmantošanu un saglabāšanu.
- (2) Mežsaimniecībā izmantojamās teritorijas noteiktas atbilstoši pašreizējai situācijai un tajās iekļautas vairākas perspektīvās (apmežojamās) teritorijas (skat. informāciju pārskatā par teritorijas plānojuma izstrādi). Teritorijas plānojums neaizliedz citu lauksaimniecības teritoriju apmežošanu gadījumā, ja to pieļauj teritorijas izmantošanas un apbūves noteikumi, citi normatīvie akti un tā tiek saskaņota likumdošanā noteiktā kārtībā un to akceptē pagasta padome.
- (3) Teritorijas plānojumā noteikta mežsaimniecībā izmantojamās teritorijas izmantošana gan koksnes resursu izmantošanai un aizsardzībai, gan rekreācijai, gan dabas vērtību aizsardzībai, gan meža infrastruktūras izveidošanai un uzturēšanai.
- (4) Aizsargājamās mežu platības nosakāmas un aizsargājamas normatīvo aktu noteiktajā kārtībā.

4.2.3. Ūdenssaimniecībā izmantojamās teritorijas

Ūdenssaimniecībā izmantojamās teritorijas pagasta teritorijas plānojumā izdalītas pēc esošās situācijas (skatīt 2.3.5. nodaļu)

4.2.4. Ģimeņu māju dzīvojamās apbūves teritorija

- (1) Ģimeņu māju dzīvojamās apbūves teritorija teritorijas plānojumā noteikta, lai atbilstoši pagasta attīstības stratēģijai sekmētu labvēlīgas dzīves vides veidošanu un iedzīvotāju nodrošinājumu ar mājokli.
- (2) Ģimeņu māju dzīvojamās apbūves teritorija noteikta pēc esošās situācijas Vilgāles un priedaines ciemos
- (3) Perspektīvās ģimeņu māju dzīvojamās apbūve tiek plānota teritorijās, kur tā turpina uzsākto apbūvi, ir nodrošināma ar nepieciešamajām inženierkomunikācijām un neapdraud kultūras un dabas mantojuma aizsardzības prasības un ainavisko vērtējumu.
- (4) Perspektīvās ģimeņu māju dzīvojamās apbūves teritorija tiek plānotas:
 - a. Vilgāles ciema Z daļā, kur tā turpina pašreizējo ģimenes māju apbūvi;
 - b. Priedaines ciemā, R daļā (uz D no autoceļa V1290, kur tā robežojas ar plānoto sabiedrisko un darījumu un jauktā tipa apbūvi)
 - c. Priedaines ciema D daļā (uz D no pašvaldības autoceļa C007)

4.2.5. Daudzdzīvokļu māju dzīvojamās apbūves teritorija

- (1) Daudzdzīvokļu māju dzīvojamās apbūves teritorijas pagasta plānojumā noteiktas atbilstoši esošajai situācijai.
- (2) Jaunu daudzdzīvokļu ēku apbūves teritoriju veidošana netiek plānota.

4.2.6. Sabiedrisko un darījumu iestāžu apbūves teritorijas

- (1) Sabiedrisko un darījumu iestāžu apbūves teritorijas pagasta plānojumā tiek noteiktas, lai sekmētu sabiedrisko un privāto pakalpojumu pieejamību pagasta iedzīvotājiem, kā arī attīstības vīzijā noteikto uzņēmējdarbības attīstību.
- (2) Sabiedrisko un darījumu iestāžu apbūves teritorijas noteiktas pēc pašreizējās situācijas Vilgāles un Priedaines ciemos.
- (3) Perspektīvās sabiedrisko un darījumu apbūves teritorijas tiek plānotas galvenokārt Priedaines ciemā:
 - a. Pie Kuldīgas apvedceļa
 - b. Ierobežotā teritorijā starp autoceļiem P119 un V 1290.

4.2.7. Jauktas darījumu iestāžu un dzīvojamās apbūves teritorija

- (1) Jaukta sabiedrisko, darījumu iestāžu un dzīvojamās apbūves teritorija pagasta plānojumā noteikta, lai nodrošinātu sabiedrisko un privāto pakalpojumu pieejamību pagasta iedzīvotājiem, uzņēmējdarbības attīstību, kā arī sekmētu iedzīvotāju nodrošinājumu ar mājokli un tūrisma attīstību.
- (2) Perspektīvā jaukta sabiedrisko, darījumu un dzīvojamās apbūves teritorija noteikta:
 - a. Vilgāles ciema D daļā, Vilgāles ezera tuvumā (pašreiz teritoriju aizņem vecs augļu dārzs, potenciāli teritorija piemērota jaukta tipa apbūvei, t.sk. ģimenes māju un rekreācijas objektu izvietojšanai; turpmākai teritorijas attīstībai nepieciešama detālplānojuma izstrāde);
 - b. Priedaines ciema ZR daļā, paredzot tā paplašināšanu virzienā gar autoceļiem P 119 un C 009 (teritorija piekļaujas apbūvei Kuldīgas pilsētas administratīvajās robežās, pašlaik to aizņem lauksaimniecībā izmantojamā zeme; turpmākai teritorijas attīstībai nepieciešama detālplānojuma izstrāde)
 - c. Priedaines ciemā gar Liepu ielu un daļēji autoceļu C008 līdz Priedaines dīķim.

4.2.8. Ražošanas objektu un tehniskās apbūves teritorija

- (1) Ražošanas objektu un tehniskās apbūves teritorija plānojumā tiek noteikta, lai nodrošinātu rūpnieciskās un lauksaimnieciskās ražošanas attīstību, tehniskās apkalpes un teritorijas inženierapgādes iespējas.
- (2) Pagasta plānojumā netiek izdalītas lielas teritorijas rezerves; attīstība tiek koncentrēta intensifikācijas un efektīvas izmantošanas virzienā
- (3) Ierobežotas ražošanas un tehniskās apbūves rezerves teritorijas tiek izdalītas Priedaines un Vilgāles ciemos.
- (4) Plānojums nosaka, ka apstādījumu aizsargjoslas jāparedz ražošanas un tehniskās apbūves teritoriju robežās.

4.2.9. Ieguves rūpniecībā izmantojamās teritorijas

- (1) Ieguves rūpniecībā izmantojamās teritorijas plānojumā noteiktas, lai nodrošinātu derīgo izrakteņu – grants, smilts un kūdras ieguvi.
- (2) Derīgo izrakteņu teritorijas izdalītas pēc izpētes materiāliem (skatīt 2.3.2. nodaļu)

4.2.10. Satiksmes infrastruktūras teritorijas

- (1) Satiksmes infrastruktūra teritorijas plānojumā noteikta atbilstoši esošajai situācijai (skat.2.8.1. nodaļu)
- (2) Jaunu autoceļu veidošana pagasta plānojumā netiek paredzēta.
- (3) Perspektīvo apbūves teritoriju apkalpojošās ielas jāplāno šo teritoriju detālplānojumu izstrādes ietvaros.
- (4) Perspektīvā paredzēta autoceļa V 1290 „Kuldīga – Basi” rekonstrukcija, bet šobrīd nav noteikts šo darbu veikšanas laiks, kā arī autoceļa trases izmaiņas. Visticamāk, rekonstrukcija skars tos ceļa posmus, kas neatbilst LVS 190-1:2000 „Ceļu projektēšanas noteikumi” prasībām, maksimāli saglabājot esošo trasi.
- (5) Valsts autoceļu aizsargjoslas noteiktas saskaņā ar VA „Latvijas valsts ceļi” sniegto informāciju (skat. 5. tabulu), pašvaldības autoceļiem noteikta 30 m aizsargjosla, ceļu zemes nodalījuma joslas skat. 7. kartoshēmā pielikumā.

5. tabula

Valsts autoceļi, to aizsargjoslas un ceļa zemes nodalījuma joslas

Valsts autoceļa Nr. Un nosaukums	Autoceļa aizsargjosla (no ceļa ass līnijas uz katru pusi)	Autoceļa zemes nodalījuma josla
P 112 „Kuldīga – Aizpute – Līči”	60 m	27 m
P 118 „Kuldīgas apvedceļš”	60 m	27 m
P119 „Kuldīga – Alsunga – Jūrkalne”	60 m	27 m
V 1283 „Vilgāle – Snēpele”	30 m	19 m
V 1290 „Kuldīga – Basi”	30 m	22 m
V 1294 „Kurmaļe – Ieras”	30 m	19 m

4.2.11. Inženiertehniskās apgādes teritorijas, tīkli un objekti

- (1) Inženiertehniskās apgādes apbūves teritorijas pagasta plānojumā tiek noteiktas, lai nodrošinātu valsts, pašvaldības un privāto ūdenssaimniecības un kanalizācijas, siltumapgādes, elektroapgādes un telekomunikāciju vajadzības
- (2) Jaunu inženiertehniskās apgādes teritoriju rezerves netiek izdalītas, jo to attīstības projekti aptver esošās teritorijas, bet lokālie apgādes tīkli un objekti jāprecizē detālplānojumos.

4.2.12. Kapsētu teritorija

- (1) Pagasta plānojumā izdalītas esošās kapsētas.
- (2) Jaunu kapsētu ierīkošanu pagasta plānojums neparedz, jo esošo kapsētu teritorijas rezerve ir pietiekama plānojuma darbības periodam.

4.2.13. Tūrisma un rekreācijas teritorijas

Tūrisma un rekreācijas teritorijas pagasta plānojumā noteiktas, lai sekmētu iedzīvotāju atpūtas iespējas, kā arī ar tūrismu un atpūtu saistītās uzņēmējdarbības attīstību.

4.2.14. Rekultivējamās teritorijas

- (1) Rekultivējamās teritorijas plānojumā izdalītas, lai sekmētu ainaviski degradēto bijušās saimnieciskās un tehniskās apbūves un karjeru teritorijas sanāciju
- (2) Rekultivējamās teritorijās iekļauti bijušās saimnieciskās un tehniskās apbūves objekti, kam pagasta attīstības plānā netiek prognozēta rekonstrukcija vai turpmāka izmantošana atbilstoši to funkcijām

4.2.15. Dabas aizsardzības teritorijas

Dabas aizsardzības teritorijas un objekti Kurmāles pagastā tiek noteikti:

- (1) Valsts īpaši aizsargājamās dabas teritorijas
 - a. Kurmāles "Sauleskalnu" dendroloģiskie stādījumi (LR MK Noteikumi Nr.131 par dendroloģiskajiem stādījumiem 2001.g.)
 - b. Ģeoloģiskais un ģeomorfoloģiskais dabas piemineklis "Baltavots un Melnavots"
 - c. Vecvilgāles aleja
 - d. Dižkoki.
- (2) Perspektīvie pagasta nozīmes dabas pieminekļi:
 - a. Āpu ezers
 - b. Vilgāles ezers
 - c. Vārdupes kalns
 - d. Priedaines mežs
 - e. Kurmāles upītes ieleja
 - f. Priedaines ozols.
- (3) Mikroliegums „Dzirnieku pļava” (NATURA 2000 teritorija)
- (4) Mežu mikroliegumi:

- a. mikroliegums Nr.72003 – gravas meža biotops saimniecībā „Zvaigznes”;
- b. mikroliegums Nr.72002 – platlapju meža biotops saimniecībā „Vītoli”.

4.2.16. Kultūras mantojums

- (1) Valsts nozīmes kultūras pieminekļi pagasta plānojumā noteikti pēc VKPAI sniegtā saraksta un iezīmēti teritorijas plānojumā (skatīt. 2. nodaļu)
- (2) Valsts nozīmes kultūras pieminekļu izmantošanu, to aprobežojumus un aizsardzības zonas nosaka Likums par kultūras pieminekļiem un no tā izrietošie normatīvie akti.
- (3) Pašvaldības nozīmes kultūras pieminekļi teritorijas plānojumā iekļauti saskaņā ar Kurmāles pagasta padomes informāciju.

5. VADLĪNIJAS TURPMĀKAJAI PLĀNOŠANAI

- (1) Centralizētās ūdensapgādes un kanalizācijas rekonstrukcijas projekti; Kurmāles pagasta inženierkomunikāciju precizēšana detalizētās shēmās un to tehniskās pases.
- (2) Derīgo izrakteņu nogabalu izpēte un iekļaušana teritorijas plānojumā.
- (3) Būvniecībai nelabvēlīgās teritorijas un teritorijas, kurām nepieciešama īpaša inženiertehniska sagatavošana
- (4) Teritorijas ar videi bīstamu grunti un gruntsūdeņu piesārņojumu.
- (5) Kultūras pieminekļu apsaimniekošanas plāni
- (6) Pašvaldības nozīmes kultūras pieminekļu izmantošanas un aizsardzības noteikumi.
- (7) Pagastā dzīvojošo strādājošo un paaugstinātas bīstamības zonā dzīvojošo cilvēku apziņošanas sistēmas izveide avārijas un ārkārtējo situāciju gadījumā.
- (8) Perspektīvā ugunsdzēsības depo izvietojuma shēma.
- (9) Detālpilānojami perspektīvās apbūves teritorijām.